



AZIENDA SOCIALE SUD EST MILANO
Ente capofila Distretto Sociale Sud Est Milano

PIANO PROGRAMMA 2014 E RELAZIONE AL BILANCIO PREVENTIVO

San Donato Milanese, 14 aprile 2014

**Comuni di Carpiano, Cerro al Lambro, Colturano, Dresano, Melegnano,
San Donato Milanese, San Zenone al Lambro e Vizzolo Predabissi**

Azienda Sociale Sud Est Milano – ASSEMI – sede legale: Via Sergnano, 2, 20097 San Donato Milanese

02 90662321 – 02 90662322 – fax: 0290662330 – CF 97529770154

*segreteria@assemi.it uff.amministrativo@assemi.it amministrazione@assemi.it direttore@assemi.it
ufficiodipiano@assemi.it progettazione@assemi.it*

www.incrociocomuni.it

INTRODUZIONE

L'anno 2014 è il 5 anno di attività di A.S.S.E.MI., che ormai rappresenta una realtà consolidata sia nel suo ruolo di service alla programmazione territoriale delle politiche sociali, che nella gestione di servizi sociali, socio-sanitari e socio-educativi complessi; una realtà riconosciuta sul territorio, ma anche al di fuori dei propri confini.

La criticità connessa con la costante diminuzione delle risorse in campo diviene ormai dato strutturale dell'attività di produzione dei servizi alla persona, tanto nella componente relativa alle entrate "caratteristiche" del sociale tanto per quanto attiene alla finanza propria dei comuni soci.

A partire dall'anno 2011 A.S.S.E.MI. ha messo in atto il doloroso piano di razionalizzazione dei servizi avviato dal Tavolo Tecnico distrettuale in primis e dall'Assemblea Consortile, che ha condotto alla sospensione o al ridimensionamento di numerosi interventi (soprattutto quelli in precedenza finanziati con fondi nazionali), mantenendo però, nel suo complesso, il sistema sostenibile e rispondente ai bisogni del territorio.

Il 2014 si presenta sensibilmente più sostenibile dal punto di vista delle risorse caratteristiche del sociale (FNPS, FNA, FSR), che, pur non essendo più paragonabili ai livelli di qualche anno addietro e non consentendo la definizione di programmi a medio periodo, a ragione di un'ottica prudentiale, danno qualche opportunità in più ad una situazione che nell'ultimo biennio era stata di sostanziale azzeramento di queste risorse.

Tutto considerato l'assetto attuale del sistema pare relativamente stabile e sostenibile a risorse costanti, mantenendo la strategia di "prudenza" e "contenimento dei possibili danni" così complessa per gli anni 2012 e 2013; nella consapevolezza che le permanenti criticità intorno alla dotazione delle risorse pubbliche, coincidente con il momento di importante crisi economica (che colpisce per prime le famiglie e le fasce deboli), non consente ai servizi di svolgere compiutamente un'azione anticiclica e di sostegno delle persone nei momenti di maggiore vulnerabilità.

Le scelte che si propongono con questo Bilancio, in continuità con gli anni trascorsi, si orientano strategicamente alla sostenibilità di medio periodo del sistema di servizi prioritario, del "cuore" delle garanzie ineliminabili; allocano però alcune poste con indirizzo di possibile sviluppo, o volano di altri finanziamenti, o sperimentazione di nuovi modelli di erogazione.

Infine, si torna a finanziare il rafforzamento delle competenze professionali del territorio distrettuale.

Quindi:

- la contrazione delle risorse in campo pare attenuarsi, con la parallela incertezza rispetto alla loro conferma oltre il medio periodo; incertezza sulle risorse in campo e sulle reali fruibilità dei flussi e degli stanziamenti che non può che determinarsi a incentrarsi sulle funzioni obbligatorie, in parte limitando quanto di promozionale e sperimentale sia contenuto nel vigente Piano di Zona.
- la parallela incertezza di bilancio dei Comuni soci, che non hanno ancora dati certi per una reale complessiva programmazione economica;
- le molte necessità di ripensamento del sistema aziendale, sottolineate in linea tecnica sin dalla relazione al Bilancio d'esercizio 2011 e riprese dal Piano Programma 2012 e 2013, che stanno in parte trovando risposta.

Tali condizioni impongono, anche per il 2014, uno sguardo incrementale ed un passo di programmazione e gestione che da un lato rilevi costantemente erogazione, flussi, costi ed appropriatezza e dall'altro mantenga un orientamento al cambiamento ed alla sperimentazione.

- la continua attenzione alla regolazione dei volumi di servizio erogati anche attraverso un rigorosa analisi della fase di accesso agli interventi;
- una attenzione continua all'"appropriatezza degli interventi", ovvero al generare risposte efficaci a bisogni riconosciuti, tenuto conto del vincolo di risorse
- la continua attenzione alle "razionalizzazioni possibili" e conseguenti recuperi di efficienza all'interno dei servizi esistenti

- Il potenziamento di azioni progettuali di sviluppo e di ricerca di fondi ad ampio spettro, che pur necessità di una maggior consistenza delle aree in staff.

Pur nelle difficoltà ampiamente sottolineate e documentate (soprattutto di completamento della dotazione organica e di scelte strategiche distrettuali di concorso ai costi dei servizi e redistribuzione degli oneri in capo ai soggetti attuatori di servizi, interventi, attività) l'azienda ha raggiunto stabilità gestionale, procedure più codificate, presenza e riconoscimento sul territorio, ma anche nei più vasti ambiti ASL, provinciale e regionale.

Gli sforzi dell'anno che si apre vengono concentrati in scelte economiche che garantiscano, per servizi, interventi e attività confermate essenziali al mantenimento di un'offerta sociale di contrasto alle sistemiche problematiche sociali, i medesimi standard di qualità, ciò anche chiedendo a tutti gli operatori uno sforzo di responsabilità e impegno verso ulteriori ricerche di efficienza, nella consapevolezza che la fase di contrazione delle risorse pubbliche coincide con il momento di importante crisi economica che colpisce per prime le famiglie e le fasce deboli, rispetto alla quale i servizi dovrebbero svolgere un'azione di sostegno nei momenti di maggiore difficoltà. Ma si orientano prudentemente a finanziare anche sperimentazione e innovazione, sia in un'ottica di efficientazione dell'esistente, che in quella di investire per attirare nuove risorse.

Tali scelte impattano su di una crisi economica che sta producendo un'esponenziale crescita e differenziazione dei bisogni, non solamente di natura economica o di espulsione dal mondo del lavoro, ma direttamente collegati anche a problematiche relazionali e familiari: non dimentichiamo che l'insicurezza e l'incertezza agiscono direttamente nelle trame dei vissuti familiari, che la liquidità dell'esistere, la quasi totale contrazione delle opportunità a disposizione delle giovani generazioni, il peso sempre più cospicuo di esigenze di welfare caricato sulle risorse familiari (il care verso i più piccoli, la non autosufficienza in esponenziale numerico aumento, la conciliazione fra i tempi del lavoro con i tempi della cura...), la crescita quantitativa della non autosufficienza legata all'innalzamento delle aspettative di vita, la presenza sempre più massiccia di cittadini di nazionalità non italiana anch'essi alle prese – spesso drammaticamente – con la crisi economica, non possono che impattare fortemente sulle reti di servizi, interventi e prestazioni, a livello distrettuale ed a quello delle mantenute competenze comunali.

E' indubbio che A.S.S.E.MI. è stata costituita per assicurare gestione sia delle caratteristiche forme di servizio svolto in associazione, che per la corretta ed equidistante gestione dei Fondi sopraelencati, che **non dovrebbero considerarsi episodici ma strutturali**, a partire dal disposto della L. 328/2000 e dai relativi dispositivi regionali assunti con L.R. n° 3/2008 citata, nonché Linee Guida triennali di elaborazione della pianificazione zonale.

E' bene ricordare, infatti, che, a differenza dei proventi a progetto o a bando, il **finanziamento distrettuale non rappresenta una entrata "accessoria"**, ma prevista in questa formula dalle susseguenti Leggi di Stabilità dello Stato, con assegnazione alle Regioni al fine dell'uniformità, dell'ottimizzazione, del congruo indirizzo regionale e dei – mai adottati – Livelli Essenziali Sociali.

Nonostante A.S.S.E.MI. gestisca una quota consistente di servizi che presentano la tipizzazione di **gestioni caratteristiche**, cioè servizi specifici nelle competenze degli Enti Locali, **posti a gestione associata e regolarmente finanziati dai singoli bilanci comunali**, la programmazione e la gestione dei finanziamenti istituiti parallelamente alla promulgazione della L.328/2000 devono comunque dirsi sostanziali, non accessori per le competenze degli Enti Locali: **semplicemente essi sono dedicati ad attività ed interventi marcatamente zonali, di governance e di sistema.**

Il nostro Distretto Sociale ha compiuto, dal 2003 ad oggi, una consistente evoluzione non solo nel senso della stabilizzazione delle risposte, ma prioritariamente nel senso della **comune lettura del bisogno**, della **comune condivisione di regole** omogenee distrettuali, del **comune riconoscimento di diritti di cittadinanza sociale**. Virtuosiamente, molti degli interventi e servizi programmati sono finanziati da risorse autonome,

specie se esplicitano competenze specifiche ed obbligatorie dell'Ente locale, con una programmazione comune e gestioni che possono avere sia natura associata che comunale.

Soprattutto, il nostro Distretto si è dotato di un'organizzazione stabile, coordinata e coordinante un sistema che ha dato reali garanzie di efficienza ed efficacia, raggiungendo anche alcune eccellenze, che ci vengono riconosciute sia a livello territoriale, dai fruitori stessi, che da altri livelli di Governo (ASL MI 2, Regione Lombardia ecc....).

Inoltre, il nostro distretto tende storicamente a non dividere e frammentare le risorse, **nella logica di non deprimere le opportunità di intervento**, anche se questo comporta un più elevato "allenamento" al confronto e, in alcuni casi, al conflitto.

Già dal 2012 **si era sottolineato il rischio che crisi, contrazione di risorse ed incertezza producessero un pericoloso ripiegamento verso soluzioni minimaliste e la cancellazione delle prassi distrettuali.**

Una tappa ed una sfida per il nostro sistema distrettuale per verificarne la coesione e la condivisione, estendendosi anche il quadro proposto da Regione Lombardia, con l'inclusione di politiche di welfare ancora non compiutamente poste a sistema (si legga Politiche Giovanili, Politiche dell'abitare, Politiche attive del lavoro) ma anche con un investimento verso un "bilancio territoriale consolidato" del sociale e del socio-sanitario che metta in chiaro le risorse dei Comuni soci (fra cui quelle di A.S.S.E.MI.) e delle altre Istituzioni (in primis quelle sanitarie) che intervengono sul nostro territorio.

Sul versante programmatico tale rischio si è superato con forza, con investimento del capitale umano abbastanza omogeneo per tutti i Comuni soci, con una ben orientata attività di confronto e di armonizzazione, anche grazie alla concreta presenza del Consiglio di Amministrazione nel suo ruolo di connessione e comunicazione a livelli di indirizzo.

Il 2014 potrà consolidare tale orientamento, e tentare di strutturare nuovi passi comuni orientati all'ampliamento delle competenze distrettuali ed all'accesso a nuove risorse con finalità progettuali.

Non va però dimenticato quanto negli ultimi 2 anni abbiamo "sospeso" o cancellato dal panorama delle offerte ai cittadini: parliamo di Assegni di Cura (sospesi da 3 anni) e Assistenza non Professionale, di "Benessere Genitori" e di servizi preventivi in adolescenza (ridotti nello stanziamento); ma anche di misure natalità, che le verifiche puntuali operate hanno rilevato soprattutto oggi come appropriate e impattanti su bisogni emergenti e reali, con risultati spesso molto positivi, dopo un lungo periodo di pregresso "assestamento" delle competenze progettuali di Servizio Sociale Professionale. Misure completamente sospese per l'anno 2013, che qui, in parte, si riattivano.

IL QUADRO AZIENDALE CONFERMATO

Il Preventivo 2014 conferma sostanzialmente la comunicazione e organizzazione trasversale dei servizi in linea, il loro costante orientamento qualità, la ricerca di innovazione ed ottimizzazione delle risorse, la dimensione reciproca e relazionale con i soci e le loro strutture amministrative e tecniche.

Inoltre:

- Con la stabilizzazione complessiva sia dell'organico, che delle collaborazioni e accordi che l'Azienda - in modalità sussidiale – intrattiene con gli aderenti al Piano di Zona provenienti da formazioni sociali e terzo settore, appare possibile uno stringente monitoraggio teso alla realizzazione della programmazione triennale ed ad una attività propositiva di riorganizzazione dell'offerta al cittadino;
- Lo staff aziendale assicura continuità nelle modalità di governo delle reti sociali di unità d'offerta e di programmazione permanente, con una sostanziale autonomia nella gestione del ruolo di Ente Capofila rispetto alle esigenze di gestione associata e di diretta erogazione al consumo; per il 2014 si è comunque evidenziata la necessità organizzativa di dedicare maggiori risorse umane alle attività che ci vedono in rete territoriale su nuovi obiettivi regionali attribuiti, resa possibile dalle competenze inserite in area Comunicazione e progettazione Sociale; **inoltre, l'evolversi delle competenze e delle funzioni attribuite al Servizio Sociale Prof.le ci orientano a rendere più stabile e autonomo il settore, individuando per esso (al pari di quello minori e famiglia) un livello di**

coordinamento intermedio che conglobi anche le responsabilità in area inclusione sociale, ivi compresa l'attività di protezione giuridica ai soggetti fragili.

- La gestione associata in forma aziendale continua ad assicurare gli standard prestazionali e qualitativi prescritti dalla vigente carta dei servizi (sino all'adozione dello scorrimento nella nuova pianificazione), assicurando – soprattutto sui territori dei Comuni di minore dimensione demografica – una presenza più stabile e costante ed un più marcato lavoro sociale di comunità;
- I servizi previsti come livelli essenziali e dunque riservati alla gestione diretta – laddove non trattiene dai soci EELL nelle proprie autonome responsabilità – proseguono con un organico dedicato a tempo indeterminato che assicura continuità, approfondimento clinico e scientifico, lettura della domanda e monitoraggio delle risorse; a questo proposito va sottolineato che la stabilità, la presenza costante e il “care” del territorio che si va realizzando determinano ancora un aumento della richiesta ed un parallelo aumento possibile delle risorse necessarie, non solo in termini economici: soprattutto in area **Servizio Sociale Prof.le** e in **area minori e famiglia**, questa evenienza continua a dover essere monitorata con precisione; marcate difficoltà nel merito per quanto riguarda il **Comune di Cerro al Lambro e la tenuta del SSP del III polo Minori e Famiglia**. A tal fine si propone ancora la scelta di **rivisitazione del funzionigramma di SSP e Inclusione sociale** assommando al lavoro di comunità una trasversalizzazione di alcuni processi, in funzione di mera efficientazione delle risorse umane in campo. Per quanto riguarda il Servizio Minori e Famiglia invece, **si pone come essenziale lavorare nel corso del 2014 per azzerare un carico di lavoro** in netto ritardo rispetto alle tempistiche procedurali interne, che si è determinato nel corso del 2012 per un lungo periodo di sottodimensionamento dell'organico dedicato, e che non si riesce – con le forze di organico – a concludere, penalizzando da un lato l'attività non prescritta e la richiesta spontanea, e dall'altro la presenza comunitaria.
- Pur nelle difficoltà sopramenzionate, i nostri servizi hanno lavorato per un modello di “produzione” che sia costantemente in grado di fornire reporting sulle attività, sui rapporti con l'utenza, sulle modalità di presa in carico, sui volumi lavorati e sui costi sostenuti. Si ritiene questo una essenziale innovazione di processo rispetto all'attività di produzione di servizi, in cui la grande enfasi alla necessità di risposta ai bisogni ha comportato spesso la difficoltà a sintonizzarsi con logiche di controllo e rendicontazione. La scommessa dell'azienda è invece proprio quella di coniugare l'attenzione e l'enfasi alla risposta ai bisogni e alla qualità dei servizi, con la necessità di verifica, riscontro e valutazione rispetto ai servizi erogati. In questo senso le positive innovazioni rappresentate dalle schede on line di segretariato sociale e dalle cartelle on line per tutti i servizi orientati all'utenza, resesi possibili grazie al nostro portale;
- La gestione del budget unico distrettuale manterrà e aumenterà la ricerca di ottimizzazione delle procedure e delle tempistiche, che assicurino – prioritariamente – tempi rapidi di erogazione delle risorse al sistema EELL ed agli Enti gestori, in un momento storico di particolare rarefazione delle risorse disponibili per l'erogazione dei servizi; a questo sforzo deve però corrispondere **un impegno più marcato dei soci alla regolarità retributiva nei confronti dell'Azienda**, in considerazione dell'effettiva rarefazione delle risorse etero provenienti: **richiamo che inseriamo ormai da un triennio nella documentazione di bilancio, ma obiettivo che tarda a raggiungerci.**
- Le funzioni di monitoraggio e debito informativo verranno garantite nei limiti e nelle tempistiche richieste, soprattutto da Regione Lombardia e ASL, obiettivo raggiunto pienamente con la stabilizzazione delle competenze amministrative intermedie, pur in assenza di responsabile amministrativo; a tale proposito si evidenzia la previsione riproposta a bilancio, contemporaneamente al nuovo bando di concorso aperto mentre si scrive.
- Manterremo lo specifico obiettivo di attrazione di fondi aggiuntivi, sia per il sostegno a previsioni di Piano, che per la sperimentazione di nuove prassi di servizio, nella consapevolezza – che crediamo condivisa - che uno staff “leggero” può concedersi un'attenzione non esaustiva alle opportunità in campo;
- **L'area che vede più “ a rischio” la propria stabilità nel 2014 è quella delle Azioni di Sistema, in primis dell'ufficio di piano**, per un *felice evento* che comunque non può non essere attentamente presidiata, giacché ci avviamo anche ad una valutazione del PdZ vigente verso il nuovo documento

triennale. Mentre è ormai prassi consolidata per l'Azienda far fronte alle assenze per maternità ed al conseguente incrementale riassetto dei servizi e dei settori, non può nascondersi che la Responsabile di tale area è figura portante delle relazioni interne ed esterne, e riveste un ruolo strategico ed esperienziale non facilmente sostituibile: l'ipotesi a bilancio è quella di ottimizzare l'esperienza distrettuale di una figura da tempo impegnata in ambito programmatico (tavoli d'area, tavolo tecnico, gruppi progetto, sperimentazioni), che quindi non necessita di un lungo periodo di orientamento e di apprendimento. In tal senso orientandoci ad un convenzionamento con uno dei Comuni soci.

- **Sul versante invece dell'avvicendamento in Area Progettazione e Comunicazione sociale** (Forlano ci ha lasciati per mobilità volontaria) si è provveduto con personale qualificato e competente già presente in dotazione organica, senza particolari problematiche.

Si conferma la previsione di una struttura gestionale complessiva dell'azienda fra funzioni e servizi trasversale, a target, piuttosto che la tradizionale gestione a "canne d'organo":

- è verificabile l'effettiva compartecipazione di ogni obiettivo nelle strutture di staff, con l'adesione a meccanismi relazionali che favoriscano una efficace comunicazione e lavoro di gruppo
- è garanzia di efficacia nelle risposte, anche in assenza del singolo titolare d'attività, ottimizzando al massimo le risorse umane (efficienza economico-gestionale)

Si conferma il ricorso – per le funzioni di service amministrativo – a procedure in outsourcing (consulenza fiscale, gestione buste paga e rapporti previdenziali, sicurezza e prevenzione ...).

Confermata l'adesione associativa a NEASS, che molto ha supportato l'Azienda nelle incertezze proprie della figura giuridica dell'azienda speciale consortile.

L'attuale struttura occupazionale dell'Azienda, a valere anche come previsione annuale di assunzione.

DOTAZIONE ORGANICA						
PROFILO PROFESSIONALE	CAT	POSTI PREVISTI	POSTI COPERTI	POSTI VACANTI	SPECIFICHE	MODALITA' DI COPERTURA
Direttore	Dir	1	1			Nomina Presidente Consiglio d'Amm.ne
AREA AZIONI DI SISTEMA/UFFICIO DI PIANO						
Assistente sociale specialista	D 3	1	0		In aspettativa	Mobilità da Enti consorziati
Coordinatore tecnico attività di programmazione e gestione, psico-sociali ed educative	D	1	1		P.O. Tempo pieno Tempo indeterminato	Mobilità da Enti consorziati
Esperto amministrativo	C	50%	1		Tempo pieno Tempo indeterminato	Concorso 2009
AREA AMMINISTRATIVA						
Funzionario: Coordinatore attività amministrative e/o economico/finanziarie Disciplina del Personale	D1	1	0	1	Tempo pieno Tempo indeterminato	Concorso 2010 Posto vacante MOBILITA' DESERTA 2014

						BANDITO NUOVO CONCORSO CHE SI EFFETTUER A' IL 7 E L'8 MAGGIO C.A.
Esperto amministrativo 50% e Ragioniere	C	50% + 1	2		Tempo pieno Tempo indeterminato	Concorsi 2009 e 2010
collaboratore amministrativo	B 3	1	1		Tempo parziale minimo Tempo indeterminato (Cat. Prot.)	selezione 2012
AREA PROGETTAZIONE SOSTEGNO TECNICO E COMUNICAZIONE						
Assistente Sociale	D	2	1			1 maternità
AREA GESTIONE SERVIZI SOCIALI PSICOLOGICI ED EDUCATIVI						
Settore minori e famiglia						
Coordinatore tecnico attività di programmazione e gestione, psico-sociali ed educative	D 4	1	1		Tempo pieno Tempo indeterminato	Mobilità da Enti consorziati
Assistente Sociale	D	4	4		Tempo pieno Tempo indeterminato	3 Concorsi 2009 1 Concorsi 2010
Assistente Sociale Tempo parziale 18 h te	D	1	1		Tempo pieno Tempo indeterminato	Concorso 2010
Psicologo - Tempo parziale 24 h	D	2	2		Tempo pieno Tempo indeterminato	Concorso 2009
Psicologo - Tempo parziale 18 h	D	1	1		Tempo pieno Tempo indeterminato	Concorso 2009
Settore servizio sociale prof.le e inclusione sociale						
Assistente sociale	D	1	0	0	Tempo pieno Tempo indeterminato	Concorsi 2009

Assistente Sociale	D	1	0		Tempo pieno Tempo indeterminato	Concorsi 2009
Assistente Sociale Tempo parziale	D	1	1		-	Concorso 2009 – sostituzione maternità in atto
1 A.S. tempo determinato per sostituzione maternità – tempo pieno		20	18	2 1 (aspettativa)		

Si segnala che – a fronte di rivendicazione in delegazione trattante CCDI A.S.S.E.MI. – si è inserita a preventivo l'ipotesi di servizio sostitutivo di mensa per i dipendenti, con tickets del valore uninominale di €5,20; tale scelta è ovviamente nelle disponibilità dei soci.

Precedentemente, a febbraio 2014, il Presidente CdA aveva formalmente avvisato di tale problematica il Presidente dell'Assemblea Consortile.

Di seguito le proiezioni annuali per il minimo ed il massimo del valore nominale del sostitutivo di mensa:

SERVIZI USUFRUITI DA TUTTI I SOCI E DAL COMUNE DI SAN GIULIANO M.SE

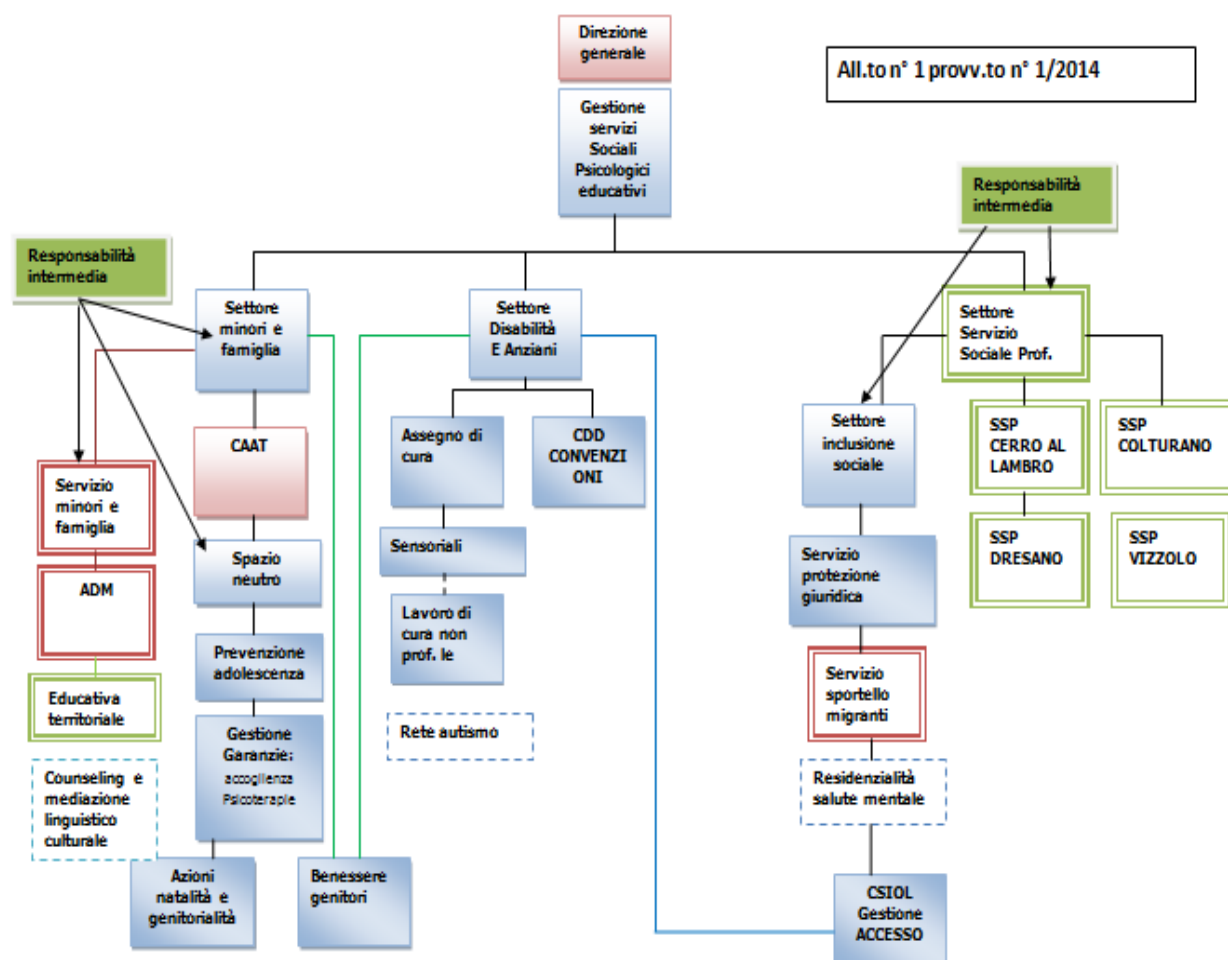
2013 - PROIEZIONI PER SOSTITUTIVO MENSA	giorni settimana con pausa	48 SETTIMANE	€. BUONO PASTO	€. BUONO PASTO (massimo per legge)
DIPENDENTE			5,2	7
AREA AMMINISTRAZIONE				
C	4	192	€ 998,40	€ 1.344,00
C	4	192	€ 998,40	€ 1.344,00
D1	4	192	€ 998,40	€ 1.344,00
DIREZIONE				
	4	192	€ 998,40	€ 1.344,00
SETTORE MINORI E FAMIGLIA				
CAAT				
D1	4	192	€ 998,40	€ 1.344,00
D1			€ 0,00	€ 0,00
D1	4	192	€ 998,40	€ 1.344,00
AREA AZIONI DI SISTEMA				
D1 PO	4	192	€ 998,40	€ 1.344,00
AREA COMUNICAZIONE.....				
D1	4	192	€ 998,40	€ 1.344,00
D1	4	192	€ 998,40	€ 1.344,00
			€ 8.985,60	€ 12.096,00

SERVIZI A GEOMETRIA VARIABILE

III POLO MINORI E FAMIGLIA				
D1	4	192	€ 998,40	€ 1.344,00

D1	4	192	€ 998,40	€ 1.344,00
D1	4	192	€ 998,40	€ 1.344,00
			€ 0,00	€ 0,00
D1	3	144	€ 748,80	€ 1.008,00
D1	4	192	€ 998,40	€ 1.344,00
			€ 4.742,40	€ 6.384,00
SETTORE SERVIZIO SOCIALE PROF.LE				
D1	4	192	€ 998,40	€ 1.344,00
D 1			€ 0,00	€ 0,00
D1	4	192	€ 998,40	€ 1.344,00
D1	2	96	€ 499,20	€ 672,00
			€ 2.496,00	€ 3.360,00

Infine, di seguito, la rappresentazione grafica del nuovo posizionamento di sistema del settore SERVIZIO SOCIALE PROFESSIONALE



I rapporti funzionali con i Comuni consorziati

Il 2014 dovrebbe vedere stabili e preventivi accordi sulle ripartizioni economiche delle gestioni, correlate alla difficile situazione economica complessiva. Più volte si è sollecitato una rivisitazione dell'attuale sistema di riparto, condiviso fra i conferenti. Altra tematica da affrontare la rivisitazione complessiva dello Statuto, nelle sue parti politiche e di governance.

Nel budget e conto economico, in continuità, ancora si presentano le coperture a ricavo derivanti dalle attuali regole gestionali.

Ciò non toglie che, esaurite le risorse del cosiddetto "Fondo pluriennale", che aveva valenza parallela alla pianificazione 2009/2011, questa annualità vede la riattivazione di risorse a valenza pluriennale.

Sul fronte dei rapporti determinatisi con l'azienda, ente strumentale e strumento di gestione DEI COMUNI, va costantemente rafforzandosi l'intesa e il coordinamento: la stabilità di A.S.S.E.MI. deve continuare a riverberare anche in una progettazione e gestione condivisa, auspicando una sorta di "bilancio territoriale condiviso" del settore sociale ampiamente inteso, come Regione ci indica. Questa è **una delle molte buone ragioni per non temporeggiare più sulla copertura della figura del Responsabile Amministrativo**, che potrebbe coadiuvare il Direttore su tale importante necessità di sistema.

Si stanno altresì rafforzando le relazioni sussidiarie con l'unico E.L. componente il Distretto, che non rientra fra i soci dell'azienda, ma che usufruisce stabilmente di tutti i servizi, interventi e prestazioni assicurati dall'accesso al FNPS, al FNA, alle Intese con Regione Lombardia e con Provincia di Milano, oltre che ad alcune gestioni caratteristiche (Inserimenti lavorativi e CDD, Servizio Affidi e Spazio Neutro, mediazioni linguistico-culturali a progetto.....).

I Comuni del Distretto Sociale Paullese

Dal 2004 il nostro Distretto Sociale assicurava ai 5 Comuni dell'ambito contermini servizi e funzioni di tipo obbligatorio (Procedure in ambito adottivo) o essenziali in area minori e famiglia (Affidamento Familiare – Servizio di Spazio Neutro). Nel 2012/2013 si sono interrotte tutte le collaborazioni, sino al dicembre 2013 che non ci ha più visto titolari delle funzioni adottive, che ASL ha avocato a sé per regola regionale.

All'oggi si è riattivata qualche collaborazione nell'area Disabilità (CDD).

Sinergie territoriali e la mission di integrazione socio-sanitaria

L'azienda ha realizzato nel tempo l'obiettivo consegnatole di un fermo posizionamento nel sistema territoriale socio-sanitario e sanitario. All'oggi sono stabilizzati alcuni "frutti" del lavoro di concertazione e confronto verso una maggiore integrazione sociosanitaria, frutto di protocolli siglati ed attuati fra il 2011 ed il 2012. Il 2014 vede ancora un fermo attività derivante dalla riprogrammazione delle opportunità, pur sancite – soprattutto in area consultoriale – da nuove direttive regionali. In tal senso è orientato il lavoro del tavolo d'area minori e famiglia distrettuale, per ritrovare regole certe nella governance del sistema. Dal 2014 non assicuriamo più con il CAAT le competenze sociali e la titolarità in materia adottiva, in ottemperanza a regole regionali, anche se le scelte organizzative ASL non paiono assicurare la piena continuità.

Provincia di Milano

Sperimentazione dedicata agli alunni portatori di disabilità sensoriale e parziale sostegno all'educativa specialistica disabilità in secondaria di II grado sono le uniche attività condivise con l'ente intermedio.

Le Istituzioni scolastiche del territorio

Procede in continuità, anche per l'anno scolastico 2013/14 il tavolo di monitoraggio, progettazione e sperimentazione con tutte le Dirigenze e con tutte le scuole del Melegnanese, al fine di ottimizzare in rete i servizi offerti da A.S.S.E.MI. , dai Comuni, dalle formazioni sociali.

Auspichiamo nuovamente che questa positiva realizzazione possa estendersi anche alle Istituzioni scolastiche di San Donato M.se e San Giuliano M.se, in occasione del nuovo Piano di Zona, per il tramite degli Assessorati competenti e delle relative strutture tecniche.

La condivisione di esperienza e linguaggi rende molto più fruibile il tesoro di competenze osservative ed educative delle Scuole, e permette maggiore collaborazione fra insegnanti, genitori, ragazzi e famiglie.

Aderenti e terzo settore

A.S.S.E.MI. prosegue in piena continuità le politiche di sussidiarietà del Distretto, concentrandosi su:

- Ridefinizione assetto delle regole, con l'attuazione della revisione richiesta dall'Assemblea Intercomunale delle procedure di adesione alla pianificazione territoriale, introdotta nel 2012 e in stabile prosecuzione della nuova modalità a sportello;
- Costante collaborazione, pur nel percorso di autonomizzazione auspicato, con il tavolo degli aderenti;
- Sostegno concreto in caso di progettazione e di partecipazione ad etero finanziamenti;

Si individua ancora come necessario (come già espresso negli anni precedenti) sostenere strategie che svincolino il cosiddetto terzo settore dal rapporto univoco – di tipo economico – con l'ente pubblico, in primis con gli Enti Locali: in un panorama di costante restringimento delle risorse l'univocità può produrre – e in effetti produce anche sul nostro territorio – le degenerazioni tipiche della concorrenza, magari anche a discapito delle qualità/quantità che il nostro Distretto è solito coniugare con l'affidamento dei servizi.

In questo contesto molto può fare anche la strategia del singolo Comune, volta alla visione di insieme, anche rispetto all'occupazione territoriale.

Il sistema di welfare cui occorre puntare sostiene la con-correnza di capacità e scopi, a ragione di una solida presenza territoriale delle formazioni sociali che “rappresentano i cittadini ed i loro interessi”, oltre che fornire prestazioni e servizi: risultato che può dirsi mantenuto nelle fasi di programmazione e di progettazione, ma che sta risentendo delle condizioni sopraesposte nella fase di affidamento e gestione.

Occorrerà anche aprire nuove strade e possibilità di produzione alle cooperative sociali di tipo B, rilanciando il tavolo lavoro fragile e portando con forza questo contenuto nella pianificazione sociale: in un contesto che espelle dal mondo del lavoro, sono i più fragili che non riescono a divenire occupabili e la cooperazione specifica diviene un partner elettivo, se non si vuole trovarsi di fronte ad un incremento esponenziale della spesa assistenziale.

Tali attenzioni non nuove, ma spesso non rivisitate in un rapporto territoriale fra EELL e Azienda, Distretto e singolo Comune.

Prosegue nel 2014 la nuova procedura di adesione alla programmazione zonale (Accordo di Programma) e di relativa qualificazione per l'area di erogazione, con modalità di evidenze pubbliche ripetute “ a sportello”..

Si rammenta che A.S.S.E.MI., anche adottando la specifica normativa regionale, muove la propria operatività amministrativa e tecnica su direttrici:

- **PROGRAMMAZIONE, MONITORAGGIO E VALUTAZIONE:** evidenza pubblica in plurimi appuntamenti annuali per esprimere adesione e condivisione della Programmazione zonale, preceduta triennialmente da Evidenza Pubblica per il concorso all'elaborazione della programmazione medesima (responsabile procedimento Ufficio di Piano).

- **EROGAZIONE:** sulla scorta di quanto al Codice dei Contratti, qualificazione dei possibili partner/fornitori ai sensi degli art.li 231 232 233, differenziato in

- ACCREDITAMENTO

- QUALIFICAZIONE

Sempre ad evidenza pubblica

- AFFIDAMENTO SERVIZI IN LINEA, con valutazione di opportunità per la massima concorrenzialità e rilievo alle necessità di competenza territoriale, mediante

- EVIDENZA PUBBLICA DIRETTA

- EVIDENZA PUBBLICA PER L'INVITO A PROCEDURE SELETTIVE DI AFFIDAMENTO

- PROCEDURE RISTRETTE, sotto soglia comunitaria, CON INVITO DEI SOLI SOGGETTI QUALIFICATI

- ADESIONE A PROCSSI PROGETTUALI IN PARTNERSHIP, laddove lo consenta la specifica normativa o la tipologia di Bando etero istituito (EUROPA, NAZIONE, REGIONE... Ente Privato), con riguardo a CoProgettazione o riconoscimento autonomo investimento del soggetto qualificato.

Infine, secondo le indicazioni distrettuali viene assicurato un favor alla Cooperazione Sociale di tipo B per ogni funzione attribuibile, sempre sulla scorta di qualificazione preventiva ed invito per tipologia ed a rotazione, al fine di assicurare la massima attenzione alla collocabilità di soggetti fragili.

La relazione emergenziale con Prefettura di Milano

Chiusa con **la fuoriuscita dai programmi di assistenza degli ospiti ex ENA, il convenzionamento precedente con l'organo periferico di Governo, permangono gli oneri** derivanti sui Comuni riguardanti, situazioni meritorie di protezione dei diritti dei minori, che comportano un concorso alla spesa da parte dei bilanci comunali, tipologia che interessa il Comune di Vizzolo Predabissi, e quello di San Donato M.se. come in precedenza richiesto dall'Assemblea Consortile, si apposta uno stanziamento a parziale copertura solidale della spesa.

Area future progettazioni:

- **Politiche Giovanili**
- **Rete distrettuale contrasto del Gioco D'Azzardo Patologico**
- **Progetto reti d'affido – Fondazione CARIPLO**
- **Progetto interdistrettuale L.R. 23/'99**
- **Progetto interdistrettuale L. 40/'98**
- **Sperimentazioni conciliazione**
- **Voucher Intesa Famiglia**
- **Progetti lavoro fragile**
- **Valutazione Piano di Zona**

Cui si dedica apposito stanziamento per cofinanziamenti, in un'ottica di volano distrettuale.

I RICAVI ED I COSTI

Vincoli ed obbligatorietà di scelta delle priorità

Il quadro prospettato presenta un anno sostenibile per gli assetti di welfare territoriale: la contrazione di risorse pare essersi arrestata e la loro indefinità in corso d'anno parzialmente superata.

Pure permane l'esigenza di una previsione prudenziale, che si adatti incrementalmente alla domanda ed alla sostenibilità

- tendenza a non chiudere i servizi, con un patrimonio di competenze e saperi, ma a sospendere prioritariamente i trasferimenti in denaro, che al limite possono essere prontamente riprogrammati in caso di presenza di risorse aggiuntive rispetto alle previsioni

- tendenza a intervenire rispetto a quei servizi per i quali si sono esaurite le fonti di finanziamento dedicate, permettendo la chiusura dei progetti individualizzati con riscontro positivo per l'utenza

- tendenza a intervenire non finanziando azioni e servizi che maggiormente si prestano alla ricerca di finanziamenti su progettazione, o che potrebbero trovare nuove risposte nelle risorse del territorio

Come vedremo analiticamente si rifinanziano fondi volti a dare respiro di medio periodo alla programmazione distrettuale, oltre alla misura di solidarietà verso i fragili ex ENA.

Sul versante dei ricavi, al momento si è operato ed inserito a preventivo il mantenimento delle modalità di finanziamento da parte dei Comuni, con il pregresso sistema di spalmatura dei costi indiretti, escludendo **l'Ufficio di Piano**, che ormai è servizio di natura obbligatoria ai sensi della L.R. 3/2008 e secondo quanto inserito nelle Linee Guida alla adozione dei Piani di Zona (DGR 2505/2011), su cui nel 2012 anche l'Assemblea Consortile aveva espresso parere contrario.

Appare il sistema tariffario distrettuale quale - ancora pedagogica - fonte di finanziamento, a partire dalla applicazione del sistema "pagare il giusto " per i CDD della rete distrettuale; i servizi per cui si propone una tariffa sono

tariffe incontriamoci qui
FORMAZIONE CONTO TERZI
tariffe servizio protezione giuridica
tariffe formazione e gruppi CAT
tariffe attività CAT
tariffa consultazione breve Star bene a Scuola
Tariffe CDD
concorso ai costi di collocamento familiare

Per le tariffe distrettuali CDD si rimanda a Deliberazione Assemblea Intercomunale N. 1 del 08.04.2013, validata da 8 dei 9 Comuni del distretto sociale nei rispettivi Consigli Comunali. Per le tariffe rivolte a fruitori esterni del servizio "Incontriamoci qui" si rimanda a specifica deliberazione Consiglio di Amministrazione n° 3 del 4-3-2010, così come per le quote intramoenia a precedente deliberazione. Per le sottostanti elencate, si delibera con il presente preventivo:

tariffe servizio protezione giuridica	cittadini	Comuni soci ed aderenti	altri Comuni	soggetti di III settore non aderenti
consulenza semplice (1-2 colloqui di orientamento) per Amministrazione di Sostegno, tutela, curatela	€ 15,00	gratis	€ 20,00	€ 20,00
consulenza complessa e/o continuativa (rendiconti, istanze, reti)	€ 40,00	€ 40,00	€ 100,00	€ 100,00
complessiva tenuta dell'Amministrazione, della curatela, della tutela - all'anno	€ 300,00	€ 500,00	€ 700,00	€ 700,00

tariffe formazione e gruppi CAT	a partecipante/coppia
gruppi sostegno a frequenza delimitata	€ 15,00
gruppi sostegno periodici annuali	€ 10,00
gruppi di formazione	€ 30,00
sostegno affido	gratuito per residenti o affidatari bambini residenti : gratis
sostegno affido	invii da Enti terzi: € 30,00

FORMAZIONE CONTO TERZI	cittadini	operatori distretto	operatori ed altre organizzazioni su richiesta - a partecipante
gruppi sostegno a frequenza delimitata(se non finanziati da risorse progettuali)	€ 15,00	gratis	€ 30,00
corsi o laboratori (se non finanziati da risorse progettuali)	€ 15,00	gratis	€ 40,00

tariffa consultazione breve Star bene a Scuola	cittadini/genitori
consulenza semplice (1-2 colloqui di orientamento)	€ 15,00
consulenza complessa e/o continuativa (reti, contatti con specialisti ecc....)	€ 40,00

Per quanto attiene il concorso ai costi di etero collocamento familiare si dovrà procedere con specifico regolamento, qualora si approvi il trasferimento della funzione di contratto e pagamento delle rette ad A.S.S.E.MI.

INCONTRIAMOCI QUI

IN VIGORE E CONFERMATE:

Tariffe del servizio offerto a Ambiti territoriali, Comuni, famiglie ed Avvocatura

PER ENTI ESTERNI

	oneri incontri adulto / bambino	oneri incontro adulto o preparatorio bambino	progettazione, relazioni, documentazione ed attività di rete
a base mensile		standard	standard
	€. 55	€. 30	€. 400
pacchetto incontri a cadenza settimanale	€. 220	€. 60	€. 400
pacchetto incontri a cadenza quindicinale	€. 110	€. 60	€. 400
pacchetto incontri a cadenza mensile	€. 60	€.60	€. 400
interventi aggiuntivi proposti/richiesti	€. 60	€. 45	€. 100

	A BASE ANNUA	Valore servizio	sconto pacchetto annuale
pacchetto incontri a cadenza settimanale	2640 + 60 + 400	3100	2900
pacchetto incontri a cadenza quindicinale	1320 + 60 + 400	1780	1600
pacchetto incontri a cadenza mensile	720 + 60 + 400	1180	1000

A RICHIESTA DIRETTA FAMIGLIE / AVVOCATURA – residenti Distretto Sociale Paullese o Distretto Sociale Sud Est Milano

	oneri incontri adulto / bambino	oneri incontro adulto o preparatorio bambino	progettazione, relazioni, documentazione ed attività di rete
a base mensile		standard	standard
Costo servizio	€. 55	€. 30	€. 400

pacchetto incontri a cadenza settimanale			
I.S.E.E. fino a €. 10.000	€. 20	€. 10	€. 100
I.S.E.E.FRA €. 10.000 ED €. 25.000	€. 100	€. 30	€. 200
I.S.E.E.oltre gli €. 25.000	€. 220	€. 60	€. 400
pacchetto incontri a cadenza quindicinale			
I.S.E.E. fino a €. 10.000	€. 10	€. 10	€. 100
I.S.E.E.FRA €. 10.000 ED €. 25.000	€. 50	€. 30	€. 200
I.S.E.E.oltre gli €. 25.000	€. 110	€. 60	€. 400
pacchetto incontri a cadenza mensile			
I.S.E.E. fino a €. 10.000	€. 10	€. 10	€. 100
I.S.E.E.FRA €. 10.000 ED €. 25.000	€. 30	€. 30	€. 200
I.S.E.E.oltre gli €. 25.000	€. 60	€.60	€. 400
interventi aggiuntivi proposti/richiesti	€. 60	€. 45	€. 100

INTERVENTI PRESCRITTI DA SERVIZI DISTRETTUALI O PROVVEDIMENTI AA.GG. NUOVA TARIFFAZIONE UNIVERSALISTICA

tariffe incontriamoci qui - BASE ANNUALE	famiglie residenti nel Distretto Sociale		
	cadenza settimanale o plurisettimanale	cadenza quindicinale	cadenza mensile
INFERIORE A €. 10.000	gratuito	gratuito	gratuito
€.10.001 - 20.000	300	150	75
20.001 - 25.000	600	300	150
25.001 - 30.000	1200	600	300
oltre 30.001	1500	750	375

Si confermano prudenzialmente le entrate strutturali da Stato, Regione e Provincia.
L'accesso al fondo pluriennale è previsto per €. 81.000 circa, e indirizzato a sperimentazioni pluriennali.

Questo quadro presenta però un vulnus che andrà analizzato e, laddove necessario, corretto: nei cinque anni trascorsi, le spalmature dei costi di back office prevedevano un meccanismo matematico esteso a tutti i servizi, compreso quelli finanziati non dai Comuni, ma da altri ricavi.

Per intenderci, sino al 2012 parte consistente dei costi indiretti veniva coperta dal Fondo Pluriennale o dai Finanziamenti regionali.

Oggi è già impossibile mantenere questa impostazione. Occorre che i soci determinino quanto prima (così come sottolineato e proposto sia nel 2011 che nel 2012 e nel 2013) un sistema alternativo ed autosufficiente per assicurare stabilità al proprio ente strumentale.

Nel budget attualmente allegato abbiamo riproposto i costi dei servizi ai soci così come esposti dalla costituzione, utilizzando per le quote di spalmatura il medesimo sistema, approvato dall'Assemblea Consortile nel 2010; si è sospeso, per il 2014, il parziale concorso alle quote indirette relative a INCONTRIAMOCI QUI E CENTRO AFFIDO FAMILIARE TERRITORIALE, istituito dal 2012.

I costi fissi indiretti del sistema A.S.S.E.MI. 2014 sono infatti i seguenti

DETTAGLIO COSTI DA SPALMARE 2014			
	SETTORE INCLUSIONE SOCIALE	Responsabile di settore	Figura accorpata da nuovo funzionigramma con coordinamento SSP
€ 12.188,03	SETTORE MINORI E FAMIGLIA	Responsabile di settore	
€ 43.125,00	AREA PROGETTAZIONE - COMUNICAZIONE SOCIALE		
€ 395.924,44	AREA AMMINISTRAZIONE		Inserito nuovamente responsabile area Amministrazione
€ 8.415,45	PROTEZIONE GIURIDICA	a.s.	
€ 32.391,00	ATTIVITA' - IMMOBILIZZAZIONI MATERIALI	ammortamenti	
€ 492.043,92	TOTALE		

La soluzione per **spalmatura** cosiddetta **industriale**, a seguire **proporzionalmente il volume economico del costo del singolo servizio** è sicuramente la più corretta aziendalisticamente; procedere con suddivisione in totale quota capitaria non tiene conto dell'assetto gestionale a "geometria variabile": sono infatti i 7 Comuni di minor dimensione demografica ad aver affidato ad A.S.S.E.MI. il maggior numero di gestioni, e fra essi Cerro al Lambro, Colturano, Dresano e Vizzolo Predabissi 2 ulteriori particolarmente impegnative (Servizio Sociale Prof.le e Educativa Specialistica per la disabilità scolare) che obiettivamente ingaggiano molto lo staff di back office dell'Azienda.

L'azienda presenta all'oggi tre gruppi/soci di differente attribuzione e fruizione:

San Donato M.se e San Giuliano M.se	oltre alle misure poste da sempre a finanziamento distrettuale (FNPS/FNA), affidano ad A.S.S.E.MI. Centri Diurni Disabili e CSIOL.
Carpiano, Melegnano e San Zenone al Lambro	oltre alle misure poste da sempre a finanziamento distrettuale (FNPS/FNA), affidano ad A.S.S.E.MI. Centri Diurni Disabili, CSIOL, Servizio minori e famiglia corredato di attività educativa integrata e Star bene a Scuola
Cerro al Lambro, Colturano, Dresano e Vizzolo Predabissi	oltre alle misure poste da sempre a finanziamento distrettuale (FNPS/FNA), affidano ad A.S.S.E.MI. Centri Diurni Disabili, CSIOL, Servizio minori e famiglia corredato di attività educativa integrata e Star bene a Scuola, Servizio Sociale Prof.le e Hp scolare

Quanto ai meccanismi di riparto, abbiamo mantenuto i medesimi criteri sin qui deliberati dalla Assemblea Consortile, in assenza di indirizzi alternativi:

- Ripartizione capitaria per i servizi e le prestazioni generaliste
- Ripartizione a consumo, per quei servizi interventi e prestazioni che impattano variabilmente sull'invio di cittadini alla fruizione da parte dei singoli comuni

BASE CAPITARIA	PERCENTUALE A CONSUMO
UFFICIO DI PIANO	C.D.D.
III POLO MINORI E FAMIGLIA	SERVIZIO SOCIALE PROF.LE
A SCUOLA INSIEME	EDUCATIVA COLLEGATA AL III POLO MINORI E FAMIGLIA
C.S.I.O.L.	ASSISTENZA EDUCATIVA HP SCOLARE

Quadro spalmature aziendali

servizi	PREVENTIVO 2011	D1	costo D2	altre coperture	CALCOLI 2013	costo del servizio	fonte/i di finanziamento
AREA minori							
terzo polo	€ 225.290,43			€ 7.337,25	€ 28.304,52	€ 246.257,70	comuni conferenti
educativa territoriale	€ 70.000,00		€ 42.801,66	€ 27.198,34	€ 8.794,50	€ 51.596,16	comuni conferenti
servizio affidi	€ 63.059,37				€ 7.922,51	€ 70.981,88	FNPS
incontriamoci qui	€ 71.547,68				€ 8.988,94	€ 80.536,62	FNPS
a scuola insieme	€ 110.243,83				€ 13.850,56	€ 124.094,39	FNPS e Comuni conferenti
FONDO ADVOCACY	€ 15.000,00				€ 1.884,54	€ 16.884,54	Fondi pluriennali
AREA ANZIANI E DISABILITA'							

SAD	€ 220.000,00				€ 27.639,85	€ 247.639,85	FNA
sensoriali	€ 125.000,00				€ 15.704,46	€ 140.704,46	provincia
CDD	€ 611.623,80	€ 29.032,59		€ 59.527,71	€ 76.841,77	€ 599.905,27	comuni conferenti
voucher disabili	€ 50.000,00				€ 6.281,78	€ 56.281,78	FNA
ED. SPEC. HP	€ 358.243,20		€ 328.243,20	€ 30.000,00	€ 45.008,13	€ 373.251,33	comuni conferenti e FSR
AREA INCLUSIONE							
tempo libero psichiatria e residenzialità	€ 24.000,00				€ 3.015,26	€ 27.015,26	FNPS e Comuni conferenti
csiol	€ 100.000,00				€ 12.563,57	€ 112.563,57	comuni conferenti
adulti fragili					€ 0,00	€ 0,00	
SSP	€ 88.305,45				€ 11.094,32	€ 99.399,77	comuni conferenti
ufficio di piano	€ 81.217,62				€ 10.203,83	€ 91.421,45	comuni conferenti
COLLOCAMENTI ETEROFAMILIARI	€ 788.920,00				€ 99.116,50	€ 888.036,50	comuni conferenti
gestione fondi	€ 913.983,27				€ 114.828,91	€ 1.028.812,18	FNA FNPS e FSR
TOTALE	€ 3.916.434,65	€ 29.032,59	€ 371.044,86	€ 124.063,30	€ 492.043,92	€ 4.255.382,68	

I RICAVI A BUDGET

	CONSUNTIVO 2012	PREVISIONI 2013	PREVISIONI 2014
riparto servizi in linea	€ 1.722.369,20	€ 1.756.340,82	€ 2.405.361,13
Distretto Sociale Pauledese (caat)	€ 53.512,19	€ 39.324,06	
III polo minori e famiglia	€ 189.667,38	€ 196.968,71	€ 246.257,70
Star bene a scuola	€ 57.779,64	€ 58.000,00	€ 58.000,00
Educativa III polo	€ 92.606,23	€ 52.000,00	€ 51.596,16
Servizio Sociale Prof.le	€ 77.598,13	€ 90.566,30	€ 99.399,77
Servizio Sociale Prof.le Pantigliate	€ 19.375,00		
Centri Diurni Disabili	€ 639.173,13	€ 650.270,59	€ 599.880,92
CDD - D1	€ 19.618,95	€ 19.600,00	€ 29.056,19
C.S.I.O.L.	€ 104.447,63	€ 112.329,67	€ 112.563,57
UFFICIO DI PIANO	€ 62.161,21	€ 79.261,21	€ 81.217,62
Assistenza educativa specialistica scolare	€ 379.086,29	€ 391.424,08	€ 373.243,20
restituzioni assegni di cura	€ 463,21		
supervisione SSP distrettuale	€ 3.578,73		

CAT (SOLO INDIRETTI)	€ 12.295,13	€ 13.593,36	
Incontriamoci qui (SOLO INDIRETTI)	€ 10.619,15	€ 8.111,84	
Comune di Carpiano	€ 387,20		
Coperture accoglienze migranti fragili - Comune di Vizzolo P.		€ 40.315,00	€ 44.460,00
Coperture accoglienze eterofamiliari			€ 700.000,00
Coperture appartamenti residenzialità psichiatria		€ 4.576,00	€ 9.686,00

Come si nota, si sono riproposte le coperture ai costi indiretti secondo le regole approvate nel 2010; si spesano con FNPS, quest'anno, i costi indiretti di CAT e Spazio Neutro. Il costo dell'Ufficio di Piano è lievemente aumentato dalle ipotesi di sostituzione che analizzeremo nei costi. Le ultime 3 voci sono relative:

- al rientro parziale (50%) delle quote di Vizzolo Predabissi per i progetti di vulnerabilità minorile dei richiedenti asilo,
- al nuovo progetto residenziale dedicato a pazienti psichiatrici, attualmente ospitante residenti di vari Comuni del Distretto, che prosegue seppur con molte criticità di rapporto con il DSM
- alla riproposta ipotesi di trasferimento della gestione integrale del sistema dei collocamenti etero – familiari, per la parte riguardante le rette, che consentirebbe all'Azienda di agire strategie di sistema

In attesa di decisioni nel merito (sollecitate sin dal 2010) all'approvazione di questo preventivo.

	CONSUNTIVO 2012	PREVISIONI 2013	PREVISIONI 2014
Altre entrate servizi Assemi	€ 2.575,00	€ 27.360,00	€ 74.427,71
tariffe incontriamoci qui	€ 1.600,00		€ 6.000,00
FORMAZIONE CONTO TERZI			€ 1.500,00
tariffe servizio protezione giuridica			€ 2.000,00
tariffe formazione e gruppi CAT			€ 700,00
tariffe attività CAT			
tariffa consultazione breve Star bene a Scuola			€ 1.300,00
Tariffe CDD		€ 26.000,00	€ 59.527,71
concorso ai costi di collocamento familiare			€ 2.400,00
INTRA MOENIA	€ 210,00	€ 1.000,00	€ 1.000,00
TASSE CONCORSI	€ 765,00	€ 360,00	

Per il nuovo assetto tariffario deliberato con il presente preventivo.

	CONSUNTIVO 2012	PREVISIONI 2013	PREVISIONI 2014
RICAVI CARATTERISTICI	€ 1.724.944,20	€ 1.783.700,82	€ 2.479.788,84

Per le poste di derivazione statale, regionale e provinciale si conferma la ripresa dei flussi di finanziamento, in primis del FNA, peraltro pervenuto a cassa. Per il FNPS, abbiamo provveduto prudenzialmente nella medesima ripartizione dell'anno scorso. Dei fondi aggiuntivi 2013 (DGR 3580) si confermano solo i contributi socio-sanitari per i minori accolti fuori dalla famiglia d'origine, per almeno un semestre.

	CONSUNTIVO 2012	PREVISIONI 2013	PREVISIONI 2014
REGIONE LOMBARDIA / ASL MI 2	€ 830.628,46	€ 2.298.961,07	€ 1.794.581,00
fondo CPE e accreditamento	€ 10.588,00	€ 10.588,00	€ 10.588,00
FONDO NAZIONALE POLITICHE SOCIALI	€ 218.773,00	€ 400.000,00	€ 460.521,00
RIEQUILIBRI FONDO NAZIONALE POLITICHE SOCIALI - FNPS 2013	€ 10.610,13		
FONDO NON AUTOSUFFICIENZA		€ 274.751,00	€ 274.751,00
FONDO SOCIALE REGIONALE	€ 445.629,00	€ 779.851,00	€ 779.851,00
FONDO SOCIALE REGIONALE DGR 3850/2012 - Disabilità		€ 292.930,00	
FONDO SOCIALE REGIONALE DGR 3850/2012 - minori		€ 268.870,00	€ 268.870,00
FONDO SERVIZI PER LA PRIMA INFANZIA	€ 145.028,33	€ 96.685,55	
CONCILIAZIONE		€ 7.500,00	
Fondo intesa famiglia		€ 167.785,52	
Altre fonti di finanziamento / RICERCA A PROGETTO - Legge 40	€ 25.410,00	€ 31.754,50	€ 25.432,00
L.40/'98 / ASL MI 2	€ 25.410,00	€ 31.754,50	€ 25.432,00

Le ulteriori entrate:

	CONSUNTIVO 2012	PREVISIONI 2013	PREVISIONI 2014
PROVINCIA DI MILANO	€ 160.697,34	€ 150.300,00	€ 293.800,00
SPERIMENTAZIONE SENSORIALI	€ 125.697,34	€ 150.300,00	€ 150.300,00
(PARTNERSHIP) DISABILI SCUOLE SECONDARIE 2° GRADO	€ 35.000,00		€ 143.500,00
Altre entrate	€ 26.281,66	€ 19.800,00	€ 9.892,56
ASL Milano 2 - CSS	€ 6.000,00	€ 6.000,00	€ 4.145,03
Don Gnocchi - CSS	€ 6.000,00	€ 6.000,00	

Azienda Ospedaliera - CSS	€ 6.000,00	€ 6.000,00	€ 3.947,53
rimborso genia	€ 4.194,01		
rimborso INAIL infortunio dipendente			
interessi attivi bancari	€ 1.620,30	€ 1.300,00	€ 1.300,00
sponsorizzazioni	€ 500,00	€ 500,00	€ 500,00
Residui Comune di Rozzano			
SOPRAVVENIENZA ATTIVA INAIL	€ 1.967,35		
PREFETTURA DI MILANO	€ 760.259,00	€ 172.495,00	

Con riferimento alle entrate relative alla sede legale, si segnala che il Comune di San Donato M.se ha provveduto nel 2013 a consegnare le nuove millesimazioni relative agli spazi comuni, che hanno comportato una ridefinizione a consuntivo 2013.

Infine al fondo per le azioni pluriennali si attinge congruamente.

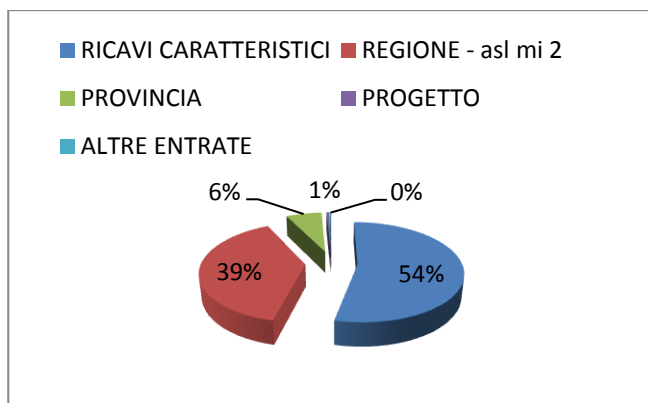
	CONSUNTIVO 2012	PREVISIONI 2013	PREVISIONI 2014
TOTALE	€ 3.528.220,66	€ 4.457.011,39	€ 4.603.494,40
Utilizzo fondi pluriennali	€ 299.233,90		€ 81.716,17
TOTALE COPERTURE FINANZIARIE			€ 4.685.210,57
solidarietà interne	€ 30.000,00		
fondo riserva			€ 27.550,89
Altre Riserve - fondo finanziamento e sviluppo degli investimenti	€ 16.738,79		€ 13.946,00

fondo finanziamento e sviluppo degli investimenti: rimane nelle disponibilità

COSTI DA COPRIRE	€ 4.685.210,57
RICAVI	€ 4.685.210,57
SCOSTAMENTO	€ 0,00

	2013	2014	RESIDUI
FONDI PLURIENNALI	€ 217.644,78	€ 81.716,17	€ 135.928,61

RICAVI CARATTERISTICI	€ 2.405.361,13
REGIONE - asl mi 2	€ 1.749.581,00
PROVINCIA	€ 293.800,00
PROGETTO	€ 25.432,00
ALTRE ENTRATE	€ 9.892,56



I COSTI A BUDGET

COSTI	CONSUNTIVO 2012	PREVISIONE 2013	PREVISIONE 2014
AREA AMMINISTRAZIONE	€ 332.693,16	€ 367.612,22	€ 395.924,44
ORGANI	€ 6.746,84	€ 5.900,00	€ 8.400,00
Consiglio di amministrazione	€ 270,00	€ 700,00	€ 1.600,00
Consiglio di amministrazione			
Consiglio di amministrazione			
Organo di revisione	€ 6.476,84	€ 5.200,00	€ 5.200,00
OIV			€ 1.600,00
PERSONALE	€ 231.233,66	€ 243.472,36	€ 268.162,36
Direttore	€ 80.046,00	€ 86.134,70	€ 86.134,70
D1 - responsabile amministrativo	€ 19.000,00		€ 19.700,00
c 50%	€ 15.419,52	€ 15.419,52	€ 15.419,52
c 100%	€ 30.839,04	€ 30.839,04	€ 30.839,04
b3 pt		€ 16.150,00	€ 16.150,00
fondo decentrato personale	€ 85.929,10	€ 85.929,10	€ 85.929,10
sostituzioni maternità		€ 9.000,00	€ 5.000,00
sostitutivo di mensa (servizi e attività usufruite da tutti i soci)			€ 8.990,00
sede legale	€ 42.005,53	€ 64.738,03	€ 59.993,90
canone			€ 4.913,90
gestione calore		€ 4.000,00	€ 4.000,00
elettricità		€ 4.000,00	€ 4.000,00
pulizie	€ 27.243,15	€ 29.527,80	€ 28.800,00
telefonia	€ 14.762,38	€ 18.000,00	€ 17.000,00
tariffa igiene ambientale (*)		€ 1.280,00	€ 1.280,00
SOPR.PASS. 2012		€ 7.930,23	
altri fattori produttivi (centralizzato aziendale)	€ 52.707,13	€ 53.501,83	€ 59.368,18
materiale consumo		€ 580,00	€ 600,00

carta, cancelleria e stampati	€ 4.689,54	€ 4.500,00	€ 4.300,00
manutenzione tecnica macchine ufficio	€ 168,74	€ 170,00	€ 168,74
manutenzione automezzo	€ 67,01	€ 476,35	€ 500,00
carburanti	€ 872,08	€ 1.050,00	€ 900,00
assicurazione autovetture	€ 2.486,17	€ 2.438,22	€ 2.438,00
bolli	€ 264,32	€ 264,32	€ 280,00
pubblicazioni, giornali e riviste	€ 590,80	€ 750,00	€ 750,00
piccola cassa	€ 96,40	€ 160,00	€ 250,00
spese postali	€ 1.497,63	€ 1.200,00	€ 1.200,00
valori bollati	€ 243,83	€ 250,00	€ 190,00
imposte e sanzioni	€ 769,65	€ 283,00	
supporti professionali			
CONTRATTO PAGHE E CONTRIBUTI	€ 7.561,29	€ 6.700,00	€ 6.800,00
CONSULENZA CONTABILITA'	€ 6.604,18	€ 4.622,00	€ 3.000,00
ASSICURAZIONI (RC)			€ 2.000,00
CONSULENZA PROFESSIONISTI ESTERNI (es. consulenze legali)	€ 2.516,80	€ 2.000,00	€ 5.000,00
Prestazioni varie e piccola manutenzione	€ 122,10	€ 1.300,00	€ 1.400,00
medico competente	€ 825,00	€ 825,00	€ 825,00
responsabile sicurezza	€ 1.210,00	€ 1.452,00	€ 1.462,00
PUBBLICAZIONI ISTITUZIONALI BANDI	€ 2.931,63		€ 1.000,00
formazione Personale	€ 5.411,50		€ 800,00
formazione congiunta obbligatoria personale	€ 400,00	€ 2.360,00	€ 1.000,00
contributi obbligatori AVCP	€ 2.235,00	€ 630,00	€ 700,00
commissioni di concorso	€ 3.435,00	€ 725,00	€ 1.000,00
commissioni contracting out			€ 700,00
inserimenti lavorativi	€ 6.392,73	€ 19.278,00	€ 19.300,00
rimborsi km e spese	€ 184,83	€ 450,00	€ 500,00
pec	€ 60,50	€ 26,00	
spese di trasporto e montaggio		€ 218,10	€ 1.500,00
rimb spese	€ 170,40		
diritti camerali	€ 200,00		€ 40,00
quote associative (NEASS)	€ 700,00	€ 793,84	€ 764,44

Si segnala, per l'area Amministrazione il core del back office aziendale:

- la previsione della copertura del posto vacante in dotazione organica di Responsabile Amministrativo;

- l'inserimento – da confermarsi in deliberazione – del trattamento sostitutivo di mensa per i dipendenti “spesati” da tutti i Comuni soci
- l'inserimento del finanziamento assicurativo obbligatorio rio

per il resto, gli oneri in Area Amministrazione seguono un andamento in linea con le altre annualità, ad esclusione dell'applicazione del 22% IVA nei servizi in outsourcing.

Anche gli oneri di gestione restano in linea con le annualità precedenti, proiezione degli ammortamenti compresa.

COSTI	CONSUNTIVO 2012	PREVISIONE 2013	PREVISIONE 2014
ONERI DIVERSI DI GESTIONE			
fondi riserva / rischi e oneri			
informatiche	€ 1.376,00		
HW e SW	€ 2.722,50		
manutenzioni/assistenza tecnica	€ 4.235,00	€ 4.719,00	€ 4.791,00
TOT	€ 8.333,50	€ 4.719,00	€ 4.791,00
spese e comm bancarie	€ 631,54	€ 700,00	€ 600,00
inter passivi	€ 7,58		
TOT	€ 639,12	€ 700,00	€ 600,00
TOTALE	€ 8.972,62	€ 5.419,00	€ 5.391,00
sopravvenienze passive	€ 6.904,61	€ 42,50	
acertamenti minor credito derivanti da compensazioni SDM det. 110/2012		€ 151.046,05	
INSUSSISTENZE PASSIVE		€ 1.000,00	
ammortamenti	€ 28.270,44	€ 27.000,00	€ 27.000,00

Gli ammortamenti specifici alla movimentazione delle due sedi di servizio (cfr. piano delle sedi) sono inseriti in contabilità analitica per servizio.

COSTI	CONSUNTIVO 2012	PREVISIONE 2013	PREVISIONE 2014
SETTORE MINORI E FAMIGLIA	€ 481.886,06	€ 566.366,73	€ 1.381.681,34
Responsabile di settore	€ 12.188,03	€ 12.188,03	€ 12.188,03
Centro Adozione ed Affidamento Familiare Territoriale 2014 Servizio Affidi familiari Distrettuale	€ 109.736,79	€ 110.249,23	€ 63.059,37
Personale	€ 90.462,47	€ 90.462,47	€ 56.800,64
SSP	€ 33.661,83	€ 33.661,83	€ 33.661,83
SSP	€ 33.661,83	€ 33.661,83	
PSI	€ 23.138,81	€ 23.138,81	€ 23.138,81
fattori produttivi			

canone	€ 3.000,00	€ 3.000,00	
elettricità luce gas	€ 3.234,20	€ 3.234,20	
telefonia e internet	€ 2.501,86	€ 1.850,00	€ 900,00
imposta rifiuti	€ 94,00	€ 94,00	
manutenzione caldaia	€ 65,00	€ 105,00	
pulizie	€ 5.190,90	€ 5.851,56	
Quota parte benzina e missioni	€ 705,82	€ 800,00	€ 400,00
materiale consumo	€ 55,10	€ 50,00	
manutenzione tecnica macchine ufficio	€ 168,73	€ 170,00	€ 168,73
Eventi promozionali (opuscoli - catering - organizzaz. Seminari ed eventi - manifesti)			
formazione specifica	€ 360,00	€ 300,00	€ 300,00
supervisione	€ 2.160,00	€ 3.600,00	€ 2.160,00
prestazioni per servizi sociali	€ 1.164,56	€ 732,00	€ 500,00
spese per trasloco			€ 1.830,00
SOPR.PASS. Sostegno affido	€ 574,15		
III polo minori e famiglia	€ 164.879,21	€ 175.348,79	€ 225.290,43
Personale	€ 153.890,61	€ 154.652,44	€ 166.602,44
coordinamento	€ 28.438,73	€ 28.438,73	€ 28.438,73
SSP	€ 32.900,00	€ 33.661,83	€ 33.661,83
SSP	€ 17.875,62	€ 17.875,62	€ 17.875,62
SSP	€ 33.661,83	€ 33.661,83	€ 33.661,83
PSI	€ 23.138,81	€ 23.138,81	€ 23.138,81
PSI	€ 17.875,62	€ 17.875,62	€ 17.875,62
SSP / PSI P. IVA			€ 7.200,00
sostitutivo di mensa			€ 4.750,00
produttività e rimborso Triepi a Comune V.P.	€ 615,22		
Fattori produttivi			
canone			€ 16.470,00
elettricità		€ 1.050,00	€ 2.000,00
spese condominiali			€ 5.000,00
telefonia e internet		€ 2.800,00	€ 2.800,00
gas			€ 2.000,00
acqua			€ 100,00
pulizie	€ 7.725,00	€ 6.617,34	€ 8.000,00
Quota parte benzina e missioni	€ 729,98	€ 800,00	€ 800,00
supervisione	€ 0,00	€ 3.600,00	€ 4.000,00
formazione	€ 1.017,75	€ 500,00	€ 500,00
carburante automezzo	€ 344,72	€ 600,00	€ 650,00

manutenzione automezzo		€ 766,70	€ 640,00
manutenzione macchine ufficio	€ 168,73	€ 170,00	€ 168,73
consulenza legale			€ 2.000,00
SOPR. PASS. Comune di Carpiano	€ 387,20		
SOPR.PASS. 2012		€ 3.792,31	
spese per trasloco/allestimento/imbiancatura/pulizia finale			€ 6.222,00
Quota ammortamento consulenza architettura e prog. Dir. Lavori			€ 1.480,27
quota ammortamento Oneri sicurezza			€ 190,32
quota ammortamento lavori di ristrutturazione			€ 5.666,67
Incontriamoci qui	€ 74.833,10	€ 66.345,68	€ 71.547,68
contratto	€ 69.859,13	€ 64.135,68	€ 64.135,68
fattori produttivi			
sedi - canone	€ 2.750,00		€ 3.000,00
pulizia sedi	€ 2.166,77	€ 2.160,00	€ 2.160,00
piccoli materiali di consumo	€ 57,20	€ 50,00	€ 300,00
spese per trasloco e verifica sede impianti ecc.			€ 1.952,00
Educativa territoriale (ADM)	€ 84.287,85	€ 70.000,00	€ 70.000,00
	€ 84.287,85	€ 70.000,00	€ 70.000,00
a scuola insieme: benessere e prevenzione		€ 104.980,00	€ 110.243,83
		€ 104.980,00	€ 104.980,00
A.S. A SCUOLA INSIEME			€ 5.263,83
Fondo psicoterapie	€ 19.511,08	€ 0,00	
	€ 19.511,08		
progetto L.40/'98	€ 16.450,00	€ 27.255,00	€ 25.432,00
progetto L.40/'98	€ 16.410,00	€ 27.255,00	
COLLOCAMENTI ETEROFAMILIARI			€ 788.920,00
FONDO ADVOCACY 2014			€ 15.000,00

Costi di nuova introduzione:

- previsione sostitutivo di mensa per dipendenti in servizio presso III polo minori e famiglia (7 Comuni)
- ammortamenti per lavori di adeguamento nuova sede terzo polo e "nuova" sede di "incontriamoci qui"
- incarichi a partita IVA per allineamento carico di lavoro III polo minori e famiglia
- collocamenti etero familiari
- fondo distrettuale per attivazione e promozione progetto di portavoce del minore (per implementazione progettuale ex L.R. 23 / '99 e per nuovo progetto reti per l'affido

Sono evidenti le riduzioni di attività erogativa concordate e inserite a budget. I costi dei servizi confermati e di quelli a gestione diretta sono quelli ormai stabilizzati, fatta salva l'attività educativa connessa al Servizio Minori e Famiglia, su cui nel 2013 abbiamo operato una drastica riduzione nelle attivazioni al consumo,

ottimizzando gli educatori interni all'équipe, dopo la sperimentazione avviata lo scorso anno. Si chiede di riportare gli interventi allo storico definito da contratto.

Si segnala la riduzione degli oneri per il Servizio CAT, che segue il percorso di dismissione dell'attività adottiva, con la riduzione di personale.

COSTI	CONSUNTIVO 2012	PREVISIONE 2013	PREVISIONE 2014
SETTORE DISABILITA' ED ANZIANI	€ 1.299.204,02	€ 1.399.901,95	€ 1.500.367,00
Assegni di cura			€ 6.000,00
voucher S.A.D.	€ 207.688,18	€ 224.751,00	€ 220.000,00
SAD sopr pass (Melegnano 2011)	€ 2.758,10		
Titoli per sostegno costi lavoro privato di cura			
disabili sensoriali	€ 133.646,14	€ 148.110,00	€ 125.000,00
centri diurni disabili			
(SDM)/Il Melograno ATI	€ 278.598,53	€ 270.000,00	€ 270.000,00
soprav. Pass.	€ 2.049,42		
Fondazione Piatti (Melegnano)	€ 239.571,36	€ 239.593,08	€ 238.237,80
Spazio autismo	€ 48.183,04	€ 81.177,87	€ 92.116,00
CDD Paullo	€ 2.925,00	€ 11.270,00	€ 11.270,00
voucher DISABILI	€ 35.924,25	€ 50.000,00	€ 50.000,00
sistema qualif assistenti familiari (albo prof.)			
Assistenza educativa specialistica scolare Comuni di Cerro, Colturano, Dresano, Vizzolo Predabissi	€ 347.860,00	€ 375.000,00	€ 358.243,20
DISABILI SCUOLE SECONDARIE 2° GRADO			€ 129.500,00

Il costo relativo a SAD ed a attività nei confronti della disabilità viene finanziato con il FNA di competenza. Si segnala:

- il mantenimento dell'investimento SAD, nonostante la netta decrescita degli oneri per il 2013, anche a stimolo per i soci conferenti a attivare l'importante misura
- il decrescere degli oneri EDS, che vedono riduzioni di intensità per 3 dei 4 Comuni
- la nuova entrata dalla Provincia, dopo i plurimi pronunciamenti TAR, a parziale sostegno per gli studenti disabili frequentanti le scuole secondarie di II grado.

Infine, non si sono inseriti oneri per il passaggio del telesoccorso rivolto agli anziani, nonostante la dismissione provinciale, in attesa di una linea comune del tavolo tecnico.

Si segnala inoltre che, a seguito della giornata di studio distrettuale sulla non autosufficienza erano emerse possibilità sperimentali ed innovative, anche con il concorso di alcuni Comuni, che potranno trovare definizione in corso anno.

COSTI	CONSUNTIVO 2012	PREVISIONE 2013	PREVISIONE 2014
SETTORE INCLUSIONE SOCIALE	€ 831.790,95	€ 358.451,59	€ 183.415,45
Responsabile area	€ 6.556,70	€ 8.415,45	
adulti fragili	€ 26.566,55	€ 21.844,69	
tempo libero psichiatria	€ 12.200,00	€ 10.200,00	€ 12.000,00
residenzialità psichiatria		€ 4.576,00	€ 12.000,00
TIROCINII RISOCIALIZZANTI ?			
sportelli migranti	€ 48.319,88		
CSIOL	€ 94.975,00	€ 100.000,00	€ 100.000,00
soprav. Pass.	€ 9.472,63		
servizio protezione giuridica	€ 6.556,70	€ 8.415,45	€ 8.415,45
GESTIONE CONVENZIONE CON PREFETTURA - emergenza migranti	€ 627.143,49	€ 205.000,00	
fondo sostegno vulnerabili ex ENA			€ 51.000,00

Da sempre area di minor investimento, la riduzione consistente di stanziamento deriva dalla chiusura della cosiddetta Emergenza Nord Africa, che ha impegnato l'Azienda dal 2011 all'inizio 2013. Il Fondo Vulnerabili, previsto all'inizio del 2013 non trova alla data motivo di sussistenza, viste le proroghe che si sono susseguite sino al 31/12/2013.

Secondo il nuovo funzionigramma aziendale il settore è incardinato in quello del Servizio Sociale Professionale anche per garantire maggiore impulso progettuale e creativo. Tempo libero e residenzialità psichiatrica vengono mantenuti e implementati, anche se all'oggi si rilevano notevoli difficoltà di ordine amministrativo cui non è semplice trovare soluzione.

La voce tirocini risocializzanti è sempre in attesa di una definizione del tavolo tecnico, in funzione di omogeneità distrettuale.

Si segnala il mancato finanziamento della sportellistica rivolta agli stranieri, secondo chi scrive di particolare rilevanza per l'orientamento e per la diffusione delle regole nazionali, in quanto non omogenea la richiesta del servizio da parte degli enti soci.

Come è noto, San Donato e San Giuliano provvedono con proprio personale dipendente, mentre negli altri Comuni ora – a sospensione del servizio – sta crescendo anche offerta profit, di cui oltretutto si mette in dubbio la competenza.

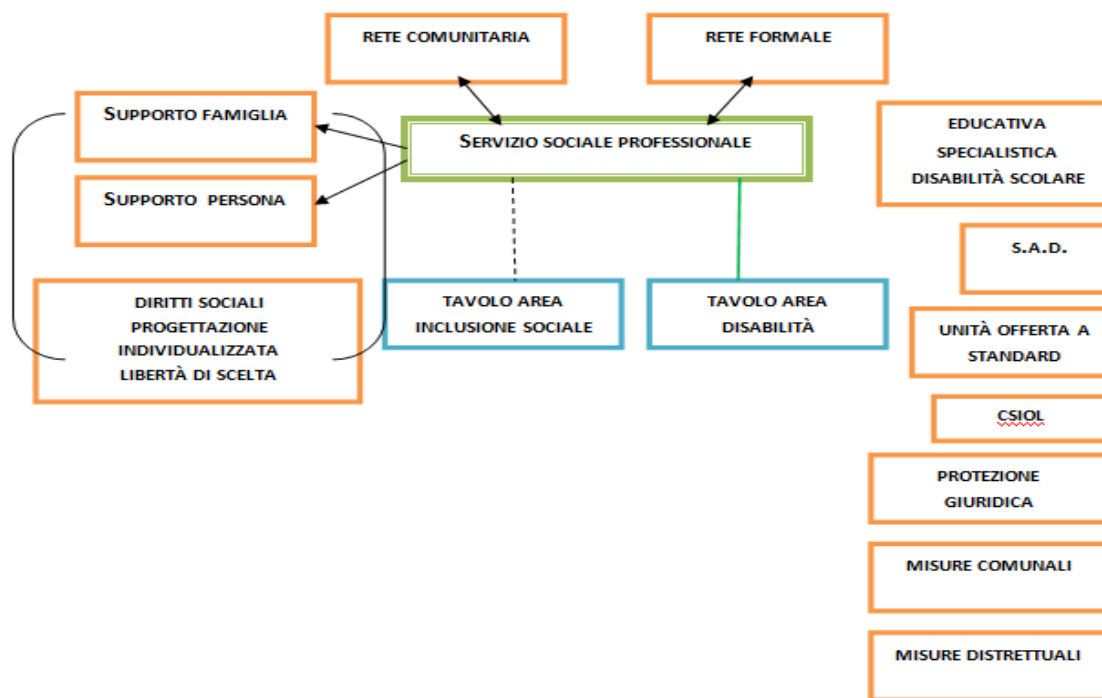
Giudichino i soci, a fronte dei dati sottostanti, se non rivedere alcune posizioni.

		POPOLAZIONE NAZIONALITA' NON ITALIANA	
--	--	---------------------------------------	--

COMUNE	POPOLAZIONE RESIDENTE	maschi	femmine	totale	% su totale
Carpiano	4000	114	133	247	6,175
Cerro al Lambro	4994	94	121	215	4,305166199
Colturano	2012	59	75	134	6,660039761
Dresano	3094	104	134	238	7,692307692
Melegnano	17002	1046	1098	2144	12,61028114
San Donato Milanese	31196	1566	1803	3369	10,79946147
San Giuliano Milanese	36460	2423	2536	4959	13,6012068
San Zenone al Lambro	4242	133	151	284	6,69495521
Vizzolo Predabissi	4003	108	860	968	24,1818636
	107003	5647	6911	12558	

COSTI	CONSUNTIVO 2012	PREVISIONE 2013	PREVISIONE 2014
SETTORE SERVIZIO SOCIALE PROFESSIONALE	€ 81.785,84	€ 80.495,45	€ 88.305,45
Personale	€ 77.411,84	€ 80.495,45	€ 83.305,45
ssp F.T. colturano/dresano	€ 21.519,84	€ 33.661,83	€ 33.661,83
ssp P.T. 18 h cerro	€ 17.875,62	€ 17.875,62	€ 17.875,62
ssp P.T. 30 h vizzolo	€ 26.370,00	€ 28.398,00	€ 28.398,00
SSP P.T. 20 h pantigliate	€ 10.908,92		
Quota parte benzina e missioni	€ 537,46	€ 560,00	€ 570,00
sostitutivi di mensa			€ 2.500,00
formazione specifica	€ 200,00		€ 300,00
Fattori produttivi			
supervisione SSP DISTRETTUALE	€ 4.374,00		€ 5.000,00

Si segnala anche qui l'introduzione dei sostitutivi di mensa, un incremento della formazione, anche a ragione delle nuove competenze incardinate nel settore, e il rifinanziamento della supervisione distrettuale a tutti i colleghi Assistenti Sociali, per cui a breve avvieremo consultazioni e procedura concorrenziale.



Notevoli i piani di sviluppo 2014 del Settore:

- ridefinizione complessiva aperture segretariato
- promozione comunitaria del servizio
- inserimento nuovi orari espliciti per ricevimento su appuntamento
- forum o blog dedicato con faq su incroci comuni
- n° verde dedicato

COSTI	CONSUNTIVO 2012	PREVISIONE 2013	PREVISIONE 2014
AREA GESTIONE SERVIZI SOCIALI PSICOLOGICI EDUCATIVI:	€ 2.694.666,87	€ 2.405.215,72	€ 3.153.769,24

Il risultato a complessivo incremento soprattutto dell'erogazione di servizi ai cittadini ed alle famiglie

Aree di service e di sistema

COSTI	CONSUNTIVO 2012	PREVISIONE 2013	PREVISIONE 2014
AREA AZIONI DI SISTEMA / UFFICIO DI PIANO	€ 603.946,54	€ 1.474.070,00	€ 995.200,89
Personale	€ 62.161,21	€ 79.261,21	€ 81.217,62
Responsabile Area	€ 46.741,69	€ 46.741,69	€ 28.050,00
<i>a.s. referente inclusione sociale distrettuale</i>		€ 17.000,00	€ 16.830,00
<i>supporto udp(maternità responsabile)</i>			€ 20.718,10
C1 50%	€ 15.419,52	€ 15.419,52	€ 15.419,52
formazione personale	€ 30,00	€ 100,00	€ 200,00
Gestione fondi distrettuali	€ 541.785,33	€ 1.394.808,79	€ 913.983,27
FSR	€ 394.033,78	€ 645.113,27	€ 645.113,27
Fondo solidarietà minori EX l.r. 34	€ 69.601,55		
piano servizi prima infanzia	€ 78.150,00	€ 50.950,00	
FSR 2012 - DISABILI DSSEMI		€ 125.247,11	
FSR 2012 - DISABILI FUORI DISTRETTO		€ 94.265,00	
FSR 2012 - FONDO MINORI (1 semestre)		€ 268.870,00	€ 268.870,00
conciliazione		€ 7.500,00	
intese famiglia		€ 167.785,52	
FONDO LIQUIDITA'		€ 35.077,89	

- Va previsto un dispositivo affidabile di sostituzione della Responsabile, in maternità – presumibilmente – dal giugno 2014;
- si azzerano le ripartizioni ex DGR 3580, salvo il finanziamento ai minori etero collocati
- si posiziona il FSR secondo i criteri del 2013, in attesa di disposizioni regionali
- si introduce un'area rivolta a favorire i giovani laureati nell'accesso a stages aziendali, secondo la recente normativa; l'azienda adotterà specifico regolamento di accesso e trattamento
- si istituisce un unico fondo per il cofinanziamento di azioni distrettuali a progetto:
 - contrasto al Gioco d'Azzardo Patologico e finanziamento piano territoriale di concorde con Dipartimento Dipendenze ASL MI 2
 - politiche giovanili
 - progetti Fondazione Cariplo
 -

Ovviamente tali ultimi stanziamenti sono esclusi dalle spalmature aziendali (sia in positivo che in negativo)

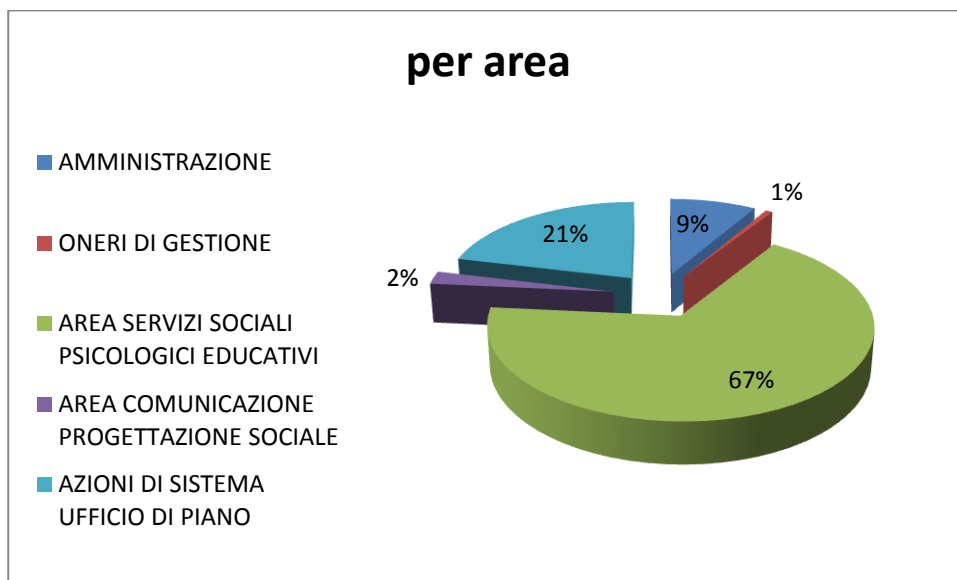
AREA PROGETTAZIONE - COMUNICAZIONE SOCIALE	€ 21.178,62	€ 25.605,90	€ 107.925,00
Personale	€ 15.203,24	€ 16.830,90	€ 34.800,00
Responsabile AREA 50%	€ 15.203,24	€ 16.830,90	€ 34.600,00
formazione personale		€ 150,00	€ 200,00
area stages			€ 4.800,00
pubblicazioni e promozione sociale/ manifesti e opuscoli	€ 1.034,55	€ 500,00	

hosting e contratto consulenza/formazione SW	€ 4.940,83	€ 8.125,00	€ 8.125,00
COFINANZIAMENTO PROGETTUALITA' DISTRETTUALI (GAP/FONDAZIONE CARIPLO.....)			€ 60.000,00

COMPOSIZIONE DELLA SPESA - VOLUMI DI SERVIZI

RIPARTIZIONE COSTI PER AREA:

COSTI PER AREA	
AMMINISTRAZIONE	€ 395.924,44
ONERI DI GESTIONE	€ 32.391,00
AREA SERVIZI SOCIALI PSICOLOGICI EDUCATIVI	€ 3.153.769,24
AREA COMUNICAZIONE PROGETTAZIONE SOCIALE	€ 107.925,00
AZIONI DI SISTEMA UFFICIO DI PIANO	€ 995.200,89
TOTALE	€ 4.685.210,57



Ovviamente è confermata dai dati la mission primaria dell'Azienda, cioè l'offerta di servizi, sottolineando che all'interno dell'area Amministrazione sono previsti anche supporti specifici ai servizi in linea (in primis l'attività professionale del Direttore nell'erogazione al consumo e nel supporto alle azioni di sistema, laddove richiesto) . Medesima riflessione per l'area azioni di sistema che, per la parte di maggior onere (gestione fondi = €. 913.983,27), impatta direttamente con i bisogni e la domanda di supporto sociale e socio-sanitario della popolazione, sia direttamente, che come supporto alle unità d'offerta.

COMPOSIZIONE DELLA SPESA EROGATIVA PER SETTORE DI INTERVENTO

SETTORE MINORI E FAMIGLIA	€ 1.381.681,34
SETTORE DISABILITA' E ANZIANI	€ 1.500.367,00
SETTORE INCLUSIONE SOCIALE	€ 183.415,45
SETTORE SERVIZIO SOCIALE PROF.LE	€ 88.305,45
	€ 3.153.769,24

per settori erogativi

■ SETTORE MINORI E FAMIGLIA ■ SETTORE DISABILITA' E ANZIANI
■ SETTORE INCLUSIONE SOCIALE ■ SETTORE SERVIZIO SOCIALE PROF.LE

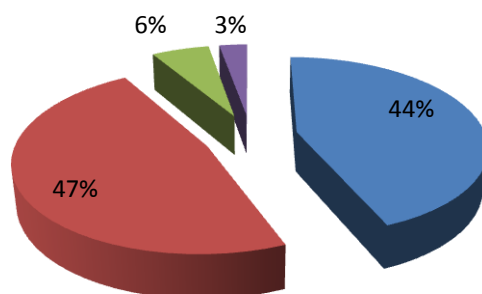


TABELLE ANALITICHE CREDITI DA SOCI

DI SEGUITO I CALCOLI A PREVENTIVO PER LE GESTIONI CARATTERISTICHE.

SI RIMANDA LA SOLA DEFINIZIONE RELATIVA ALL'EDUCATIVA III POLO, SU CUI AVVIARE UN SERRATO CONFRONTO TECNICO

		Preventivo 2014	
UFFICIO DI PIANO	€ 81.217,62	0,7464	
Comune	n° abitanti	Ripartizione Costi per Comune	
Carpiano	3.916	€ 2.922,89	
Cerro al L.	4.925	€ 3.676,00	
Colturano	1.975	€ 1.474,13	
Dresano	2.992	€ 2.233,22	
Melegnano	17.260	€ 12.882,80	
San Donato M.se	32.702	€ 24.408,65	
San Zenone al Lambro	4.193	€ 3.129,64	
Vizzolo Predabissi	3.979	€ 2.969,91	
San Giuliano M.se	36.871	€ 27.520,38	
TOTALE	108.813	€ 81.217,62	

1° gennaio 2011	n° abitanti
CARPIANO	3.916
CERRO	4.925
COLTURANO	1.975
DRESANO	2.992
MELEGNANO	17.260
SAN DONATO MILANESE	32.702
SAN GIULIANO MILANESE	36.871
SAN ZENONE AL LAMBRO	4.193
VIZZOLO P.	3.979
	108.813

			Preventivo 2014	
III polo minori e famiglia	€ 246.257,70		6,2757	
	n° abitanti	Ripartizione Costi per Comune		
Carpiano	3.916	€ 24.575,56		
Cerro al L.	4.925	€ 30.907,73		
Colturano	1.975	€ 12.394,47		
Dresano	2.992	€ 18.776,84		
Melegnano	17.260	€ 108.318,24		
San Zenone al Lambro	4.193	€ 26.313,93		
Vizzolo Predabissi	3.979	€ 24.970,93		
TOTALE	39.240	€ 246.257,70		

QUOTA PARTE SERVIZIO A SCUOLA INSIEME	coincidente con anno solare 2014	1,4781
Comune	n° abitanti	Ripartizione Costi per Comune
Carpiano	3.916	€ 5.788,18
Cerro al L.	4.925	€ 7.279,56
Colturano	1.975	€ 2.919,22
Dresano	2.992	€ 4.422,43
Melegnano	17.260	€ 25.511,72
San Zenone al Lambro	4.193	€ 6.197,60
Vizzolo Predabissi	3.979	€ 5.881,29
TOTALE	39.240	€ 58.000,00

			PREVENITVO 2014	
Servizio Sociale Prof.le	€ 99.399,77			
Comune	n° abitanti	Ripartizione Costi per Comune		
Cerro al L.	18	€ 21.299,95		
Colturano	18	€ 21.299,95		
Dresano	18	€ 21.299,95		
Vizzolo Predabissi	30	€ 35.499,92		
TOTALE	84	€ 99.399,77		
		€ 1.183,33		

PREVENTIVO SPLITTATO 2014

Centri Diurni Disabili F. Piatti- 39,8%								
	€ 238.237,80	€ 1.926,46	15.330,62					
Comune	n° utenti	spalmatura	Costo vivo	PARZIALE	DIMISSIONI O INGRESSI INTRAANNO (in diminuzione)	COSTO SERVIZIO parziale	ENTRATE	COSTO ULTIMO
Carpiano	1,54	€ 2.966,75	€ 23.609,15	€ 26.575,91		€ 26.575,91	€ 2.844,00	€ 23.731,91
Cerro al L.	3	€ 5.779,39	€ 45.991,85	€ 51.771,25		€ 51.771,25	€ 5.580,00	€ 46.191,25
Dresano	2	€ 3.852,93	€ 30.661,24	€ 34.514,16		€ 34.514,16	€ 3.720,00	€ 30.794,16
Melegnano	9,00	€ 17.338,18	€ 137.975,56	€ 155.313,74		€ 155.313,74	€ 19.260,00	€ 136.053,74
TOTALE F. Piatti	15,54	€ 29.937,25	€ 238.237,80	€ 268.175,05		€ 268.175,05	€ 31.404,00	€ 236.771,05

Centri Diurni Disabili S. Donato 44,83%						
	€ 270.000,00		€ 13.170,73			
	n° utenti	spalmatura	Costo vivo	costo servizio parziale	ENTRATE	COSTO SERVIZIO
San Donato M.se	10,50	€ 17.360,63	€ 138.292,68	€ 155.653,32	€ 19.530,00	€ 136.123,32
Mediglia	1	€ 1.653,39	€ 13.170,73	€ 14.824,13		€ 14.824,13
San Giuliano M.se	8	€ 13.227,15	€ 105.365,85	€ 118.593,00		€ 118.593,00
Dresano	1,00	€ 1.653,39	€ 13.170,73	€ 14.824,13	€ 1.860,00	€ 12.964,13
TRIBIANO	0,51					
TOTALE S. Donato	20,50	€ 33.894,57	€ 270.000,00	€ 303.894,57	€ 21.390,00	€ 282.504,57

Centri Diurni Disabili S. Giuliano 13,47%		€ 92.116,00					
	n° utenti	rette	pasti	costo parziale	spalmature	ENTRATE	COSTO SERVIZIO
SGM	4	€ 42.000,00	€ 3.860,00	€ 45.860,00	€ 6.528,24		€ 52.388,24
SDM	0,7	€ 9.500,00	€ 800,00	€ 10.300,00	€ 1.142,44	€ 1.328,00	€ 10.114,44
MELEGNANO	1	€ 12.600,00	€ 1.048,00	€ 13.648,00	€ 1.632,06	€ 1.860,00	€ 13.420,06
VIZZOLO	0,4	€ 8.160,00	€ 500,00	€ 8.660,00	€ 652,82	€ 637,71	€ 8.675,11
PESCHIERA B.	1	€ 12.600,00	€ 1.048,00	€ 13.648,00	€ 1.632,06	€ 1.048,00	€ 14.232,06
	7,1	€ 84.860,00	€ 7.256,00	€ 92.116,00	€ 11.587,62	€ 4.873,71	€ 98.829,91

CDD PAULLO 1,90%	RETTA	SP.AZ.	ENTRATE	COSTO
VIZZOLO P.	€ 11.270,00	€ 1.421,56	€ 1.860,00	€ 10.831,56

ripartizione spalmature	CDD	% su intera spesa	rip. Spalmature
fond. Piatti	€ 238.237,80	38,96	€ 29.937,25
SDM	€ 270.000,00	44,11	€ 33.894,57
SGM	€ 92.116,00	15,08	€ 11.587,62
Paullo	€ 11.270,00	1,85	€ 1.421,56
	€ 611.623,80	100,00	€ 76.841,77

CDD	F.PIATTI	ASL/ATI	SGM	PAULLO	PREV. 2014
Carpiano	€ 23.731,91				€ 23.731,91
Cerro al L.	€ 46.191,25				€ 46.191,25
Dresano	€ 30.794,16	€ 12.964,13			€ 43.758,29
Melegnano	€ 136.053,74		€ 13.420,06		€ 149.473,80
SDM		€ 136.123,32	€ 10.114,44		€ 146.237,76

SGM		€ 118.593,00	€ 52.388,24		€ 170.981,24
VIZZOLO P			€ 8.675,11	€ 10.831,56	€ 19.506,67
MEDIGLIA		€ 14.824,13			€ 14.824,13
PESCHIERA B.			€ 14.232,06		€ 14.232,06
	€ 236.771,06	€ 282.504,58	€ 98.829,91	€ 10.831,56	€ 628.937,11

HP SCOLARE 2014

		SCUOLA	CRDE		20,16	%	sp. Az.	ONERI
CERRO AL LAMBRO	ORE	4800		4800	€ 96.768,00	27,98	€ 4.197,00	€ 100.965,00
COLTURANO	ORE	4750		4750	€ 95.760,00	24,47	€ 3.670,50	€ 99.430,50
DRESANO	ORE	2820		2820	€ 56.851,20	16,38	€ 2.457,00	€ 59.308,20
VIZZOLO PREDABISSI	ORE	5400		5400	€ 108.864,00	31,17	€ 4.675,50	€ 113.539,50
TOTALI		17770		17770	€ 358.243,20	100	€ 15.000,00	€ 373.243,20
					358243,2		150	373243,2
							€ 45.008,13	

Preventivo 2014		
CSIOL	€ 112.563,57	1,03
Comune	n° abitanti	Ripartizione Costi per Comune
Carpiano	3916	€ 4.051,35
Cerro al L.	4925	€ 5.095,22
Colturano	1975	€ 2.043,26
Dresano	2992	€ 3.095,41
Melegnano	17260	€ 17.856,56
San Donato M.se	32702	€ 33.832,28

San Zenone al Lambro	4183	€ 4.327,58
Vizzolo Predabissi	3979	€ 4.116,53
San Giuliano M.se	36871	€ 38.145,38
TOTALE	108.803	€ 112.563,57

SI RICORDA CHE PER IL 2014 E' AZZERATO IL CONCORSO AL SERVIZIO AFFIDI ED ALLO SPAZIO NEUTRO

A.S.S.E.MI. AZIENDA SOCIALE SUD EST MILANO

PREVISIONE 2014	BUDGET 2014
CONTO ECONOMICO	
A. Valore della produzione	
1. ricavi delle vendite e delle prestazioni	4.682.410
2. variaz. rim. di prod.in corso di lav.,semil. e finiti	
3. variazioni dei lavori in corso su ordinazione	
4. incrementi delle immobilizz. per lavori interni	
5. altri ricavi e proventi	1.500
- contributi in conto esercizio	
- altri	
Totale A	4.683.910
B. Costi della produzione	
6. per mat. prime,sussidiarie,di consumo e merci	1.850
7. per servizi	3.888.743
8. per godimento di beni di terzi	24.470
9. per il personale	723.786
a. salari e stipendi	
b. oneri sociali	
c. trattamento di fine rapporto	
d. trattamento di quiescenza e simili	
e. altri costi	
Totale	723.786
10. ammortamenti e svalutazioni	34.337
a. ammortamento delle immobilizzazioni immateriali	
b. ammortamento delle immobilizzazioni materiali	
c. altre svalutazioni delle immobilizzazioni	
d. svalut. crediti dell'attivo circol. e delle dispon. liquide	
Totale	34.337
11. variaz.rim. mat. prime,suss.,di cons. e merci	
12. accantonamenti per rischi	
13. altri accantonamenti	
14. oneri diversi di gestione	11.424
Totale B	4.684.610,00
Differenza tra valore e costi della prod. (A-B)	(700,00)
C. Proventi e oneri finanziari	
15. proventi da partecipazioni	
- imprese controllate	
- imprese collegate	
- altre imprese	
Totale	0
16. altri proventi finanziari	
a. da crediti iscritti nelle immobilizzazioni	
- altri	
	0

<i>b. da titoli immobilizzati che non cost. partecipaz.</i>	
<i>c. da titoli circolanti che non cost. partecipaz.</i>	
<i>d. proventi diversi dai precedenti</i>	
- imprese controllate	
- imprese collegate	
- controllanti	
- altri	1.300
	1.300
Totale	1.300
17. interessi e altri oneri finanziari	
- imprese controllate	
- imprese collegate	
- controllanti	
- altri	600
Totale	600
17 - bis. utili e perdite su cambi	
- utili su cambi	
- perdite su cambi	
Totale	0
Totale C	700
D. Rettifiche di valore di attività finanziarie	
18. rivalutazioni	
<i>a. di partecipazioni</i>	
<i>b. di immob. fin. che non cost. partecipazioni</i>	
<i>c. di titoli circolanti che non cost. partecipazioni</i>	
Totale	0
19. svalutazioni	
<i>a. di partecipazioni</i>	
<i>b. di immob. fin. che non cost. partecipazioni</i>	
<i>c. di titoli circolanti che non cost. partecipazioni</i>	
Totale	0
Totale D	0
E. Proventi e oneri straordinari	
20. proventi	
- plusvalenze da alienazioni	
- altri proventi	
Totale	0
21. oneri	
- minusvalenze da alienazioni	
- imposte relative a esercizi precedenti	
- altri oneri	
Totale	0
Totale E	0
Risultato prima delle imposte	0
22. imposte sul reddito dell'esercizio, correnti, differite e anticipate	

26. Utile (perdita) dell'esercizio	0
CONTI DA REGOLARE E DI CONTROLLO	
TOTALE UTILE (PERDITA) ESERCIZIO	0

QUADRATURA CONTO ECONOMICO

COSTI DA COPRIRE	€ 4.685.210,57
RICAVI	€ 4.685.210,57
SCOSTAMENTO	€ 0,00

PIANO DELLE SEDI

Mentre si redige la presente relazione si sta per la prima volta mettendo mano significativamente al Piano sedi aziendale, come anche ratificato dall'Assemblea Consortile con deliberazione n° 2 del 17 gennaio 2014

Questo ha comportato per l'Area Amministrazione incrementare le proprie competenze per far fronte a tematiche e a tempistiche particolarmente ingaggianti.

SEDE LEGALE – VIA SERGNANO, 2 SAN DONATO MILANESE PRESSO CENTRO SOCIO-SANITARIO	PROPRIETÀ COMUNE DI SAN DONATO M.SE IN ATTESA SIGLA NUOVA CONVENZIONE
SEDE III POLO MINORI E FAMIGLIA – EDUCATIVA – A SCUOLA INSIEME	VIA MARSALA 8 – MELEGNANO LOCAZIONE AUTONOMA DELL'AZIENDA IN CORSO OPERE DI RISTRUTTURAZIONE
SEDE SERVIZIO AFFIDI E SERVIZIO PROTEZIONE GIURIDICA	PRESSO SEDE LEGALE
SEDE SPAZIO NEUTRO "INCONTRIAMOCI QUI"	VIA CAVALCANTI 11 SAN GIULIANO M.SE IN CORSO NUOVA LOCAZIONE DA GENIA SPA
SSP	PRESSO LE SEDI DEI COMUNI SOCI
SEDE CDD CROCE ROSSA 6 SAN DONATO M.SE	LOCAZIONE DA COMUNE DI SAN DONATO M.SE

BUDGET INTEGRALE 2014 - PREVISIONI

	CONSUNTIVO 2012	PREVISIONI 2013	PREVISIONI 2014
RICAVI CARATTERISTICI	€ 1.724.944,20	€ 1.783.700,82	€ 2.479.788,84
riparto servizi in linea	€ 1.722.369,20	€ 1.756.340,82	€ 2.405.361,13
Distretto Sociale Paullese (caat)	€ 53.512,19	€ 39.324,06	
III polo minori e famiglia	€ 189.667,38	€ 196.968,71	€ 246.257,70
Star bene a scuola	€ 57.779,64	€ 58.000,00	€ 58.000,00
Educativa III polo	€ 92.606,23	€ 52.000,00	€ 51.596,16
Servizio Sociale Prof.le	€ 77.598,13	€ 90.566,30	€ 99.399,77
Servizio Sociale Prof.le Pantigliate	€ 19.375,00		
Centri Diurni Disabili	€ 639.173,13	€ 650.270,59	€ 599.880,92
CDD - D1	€ 19.618,95	€ 19.600,00	€ 29.056,19
C.S.I.O.L.	€ 104.447,63	€ 112.329,67	€ 112.563,57
UFFICIO DI PIANO	€ 62.161,21	€ 79.261,21	€ 81.217,62
Assistenza educativa specialistica scolare	€ 379.086,29	€ 391.424,08	€ 373.243,20
restituzioni assegni di cura	€ 463,21		
supervisione SSP distrettuale	€ 3.578,73		
CAT (SOLO INDIRECTI)	€ 12.295,13	€ 13.593,36	
Incontriamoci qui (SOLO INDIRECTI)	€ 10.619,15	€ 8.111,84	
Comune di Carpiano	€ 387,20		
Coperture accoglienze migranti fragili - Comune di Vizzolo P.		€ 40.315,00	€ 44.460,00
Coperture accoglienze eterofamiliari			€ 700.000,00
Coperture appartamenti residenzialità psichiatria		€ 4.576,00	€ 9.686,00
Altre entrate servizi Assemi	€ 2.575,00	€ 27.360,00	€ 74.427,71
tariffe incontriamoci qui	€ 1.600,00		€ 6.000,00
FORMAZIONE CONTO TERZI			€ 1.500,00
tariffe servizio protezione giuridica			€ 2.000,00
tariffe formazione e gruppi CAT			€ 700,00
tariffe attività CAT			
tariffa consultazione breve Star bene a Scuola			€ 1.300,00
Tariffe CDD		€ 26.000,00	€ 59.527,71
concorso ai costi di collocamento familiare			€ 2.400,00
INTRA MOENIA	€ 210,00	€ 1.000,00	€ 1.000,00
TASSE CONCORSI	€ 765,00	€ 360,00	
REGIONE LOMBARDIA / ASL MI 2	€ 830.628,46	€ 2.298.961,07	€ 1.794.581,00
fondo CPE e accreditamento	€ 10.588,00	€ 10.588,00	€ 10.588,00
FONDO NAZIONALE POLITICHE SOCIALI	€ 218.773,00	€ 400.000,00	€ 460.521,00
RIEQUILIBRI FONDO NAZIONALE POLITICHE SOCIALI - FNPS 2013	€ 10.610,13		

FONDO NON AUTOSUFFICIENZA		€ 274.751,00	€ 274.751,00
FONDO SOCIALE REGIONALE	€ 445.629,00	€ 779.851,00	€ 779.851,00
FONDO SOCIALE REGIONALE DGR 3850/2012 - Disabilità		€ 292.930,00	
FONDO SOCIALE REGIONALE DGR 3850/2012 - minori		€ 268.870,00	€ 268.870,00
FONDO SERVIZI PER LA PRIMA INFANZIA	€ 145.028,33	€ 96.685,55	
CONCILIAZIONE		€ 7.500,00	
Fondo intesa famiglia		€ 167.785,52	
Altre fonti di finanziamento / RICERCA A PROGETTO - Legge 40	€ 25.410,00	€ 31.754,50	€ 25.432,00
L.40/'98 / ASL MI 2	€ 25.410,00	€ 31.754,50	€ 25.432,00
PROVINCIA DI MILANO	€ 160.697,34	€ 150.300,00	€ 293.800,00
SPERIMENTAZIONE SENSORIALI	€ 125.697,34	€ 150.300,00	€ 150.300,00
(PARTNERSHIP) DISABILI SCUOLE SECONDARIE 2° GRADO	€ 35.000,00		€ 143.500,00
Altre entrate	€ 26.281,66	€ 19.800,00	€ 9.892,56
ASL Milano 2 - CSS	€ 6.000,00	€ 6.000,00	€ 4.145,03
Don Gnocchi - CSS	€ 6.000,00	€ 6.000,00	
Azienda Ospedaliera - CSS	€ 6.000,00	€ 6.000,00	€ 3.947,53
rimborso genia	€ 4.194,01		
rimborso INAIL infortunio dipendente			
interessi attivi bancari	€ 1.620,30	€ 1.300,00	€ 1.300,00
sponsorizzazioni	€ 500,00	€ 500,00	€ 500,00
Residui Comune di Rozzano			
SOPRAVVENIENZA ATTIVA INAIL	€ 1.967,35		
PREFETTURA DI MILANO	€ 760.259,00	€ 172.495,00	
TOTALE	€ 3.528.220,66	€ 4.457.011,39	€ 4.603.494,40
Utilizzo fondi pluriennali	€ 299.233,90		€ 81.716,17
TOTALE COPERTURE FINANZIARIE			€ 4.685.210,57
solidarietà interne	€ 30.000,00		
fondo riserva			€ 27.550,89
Altre Riserve - fondo finanziamento e sviluppo degli investimenti	€ 16.738,79		€ 13.946,00

	2013	2014	RESIDUI
FONDI PLURIENNALI	€ 217.644,78	€ 81.716,17	€ 135.928,61

COSTI DA COPRIRE	€ 4.685.210,57	€ 4.685.210,57
RICAVI	€ 4.685.210,57	€ 4.603.494,40
SCOSTAMENTO	€ 0,00	-€ 81.716,17

€ 81.716,17

FONDO ADVOCACY	€ 15.000,00
ENA	€ 51.000,00
QP CO-FINANZIAMENTI	€ 15.716,17
	€ 81.716,17

COSTI	CONSUNTIVO 2012	PREVISIONE 2013	PREVISIONE 2014
AREA AMMINISTRAZIONE	€ 332.693,16	€ 367.612,22	€ 395.924,44
ORGANI	€ 6.746,84	€ 5.900,00	€ 8.400,00
Consiglio di amministrazione	€ 270,00	€ 700,00	€ 1.600,00
Consiglio di amministrazione			
Consiglio di amministrazione			
Organo di revisione	€ 6.476,84	€ 5.200,00	€ 5.200,00
OIV			€ 1.600,00
PERSONALE	€ 231.233,66	€ 243.472,36	€ 268.162,36
Direttore	€ 80.046,00	€ 86.134,70	€ 86.134,70
D1 - responsabile amministrativo	€ 19.000,00		€ 19.700,00
c 50%	€ 15.419,52	€ 15.419,52	€ 15.419,52
c 100%	€ 30.839,04	€ 30.839,04	€ 30.839,04
b3 pt		€ 16.150,00	€ 16.150,00
fondo decentrato personale	€ 85.929,10	€ 85.929,10	€ 85.929,10
sostituzioni maternità		€ 9.000,00	€ 5.000,00
sostitutivo di mensa (servizi e attività usufruite da tutti i soci)			€ 8.990,00
sede legale	€ 42.005,53	€ 64.738,03	€ 59.993,90
canone			€ 4.913,90
gestione calore		€ 4.000,00	€ 4.000,00
elettricità		€ 4.000,00	€ 4.000,00
pulizie	€ 27.243,15	€ 29.527,80	€ 28.800,00
telefonia	€ 14.762,38	€ 18.000,00	€ 17.000,00
tariffa igiene ambientale (*)		€ 1.280,00	€ 1.280,00
SOPR.PASS. 2012		€ 7.930,23	
altri fattori produttivi (centralizzato aziendale)	€ 52.707,13	€ 53.501,83	€ 59.368,18
materiale consumo		€ 580,00	€ 600,00
carta, cancelleria e stampati	€ 4.689,54	€ 4.500,00	€ 4.300,00
manutenzione tecnica macchine ufficio	€ 168,74	€ 170,00	€ 168,74
manutenzione automezzo	€ 67,01	€ 476,35	€ 500,00
carburanti	€ 872,08	€ 1.050,00	€ 900,00
assicurazione autovetture	€ 2.486,17	€ 2.438,22	€ 2.438,00

bolli	€ 264,32	€ 264,32	€ 280,00
pubblicazioni, giornali e riviste	€ 590,80	€ 750,00	€ 750,00
piccola cassa	€ 96,40	€ 160,00	€ 250,00
spese postali	€ 1.497,63	€ 1.200,00	€ 1.200,00
valori bollati	€ 243,83	€ 250,00	€ 190,00
imposte e sanzioni	€ 769,65	€ 283,00	
supporti professionali			
CONTRATTO PAGHE E CONTRIBUTI	€ 7.561,29	€ 6.700,00	€ 6.800,00
CONSULENZA CONTABILITA'	€ 6.604,18	€ 4.622,00	€ 3.000,00
ASSICURAZIONI (RC)			€ 2.000,00
CONSULENZA PROFESSIONISTI ESTERNI (es. consulenze legali)	€ 2.516,80	€ 2.000,00	€ 5.000,00
Prestazioni varie e piccola manutenzione	€ 122,10	€ 1.300,00	€ 1.400,00
medico competente	€ 825,00	€ 825,00	€ 825,00
responsabile sicurezza	€ 1.210,00	€ 1.452,00	€ 1.462,00
PUBBLICAZIONI ISTITUZIONALI BANDI	€ 2.931,63		€ 1.000,00
formazione Personale	€ 5.411,50		€ 800,00
formazione congiunta obbligatoria personale	€ 400,00	€ 2.360,00	€ 1.000,00
contributi obbligatori AVCP	€ 2.235,00	€ 630,00	€ 700,00
commissioni di concorso	€ 3.435,00	€ 725,00	€ 1.000,00
commissioni contracting out			€ 700,00
inserimenti lavorativi	€ 6.392,73	€ 19.278,00	€ 19.300,00
rimborsi km e spese	€ 184,83	€ 450,00	€ 500,00
pec	€ 60,50	€ 26,00	
spese di trasporto e montaggio		€ 218,10	€ 1.500,00
rimb spese	€ 170,40		
diritti camerali	€ 200,00		€ 40,00
quote associative (NEASS)	€ 700,00	€ 793,84	€ 764,44
AREA GESTIONE SERVIZI SOCIALI PSICOLOGICI EDUCATIVI:	€ 2.694.666,87	€ 2.405.215,72	€ 3.153.769,24
SETTORE MINORI E FAMIGLIA	€ 481.886,06	€ 566.366,73	€ 1.381.681,34
Responsabile di settore	€ 12.188,03	€ 12.188,03	€ 12.188,03
Centro Adozione ed Affidamento Familiare Territoriale 2014 Servizio Affidi familiari Distrettuale	€ 109.736,79	€ 110.249,23	€ 63.059,37
Personale	€ 90.462,47	€ 90.462,47	€ 56.800,64
SSP	€ 33.661,83	€ 33.661,83	€ 33.661,83
SSP	€ 33.661,83	€ 33.661,83	
PSI	€ 23.138,81	€ 23.138,81	€ 23.138,81

fattori produttivi			
canone	€ 3.000,00	€ 3.000,00	
elettricità luce gas	€ 3.234,20	€ 3.234,20	
telefonia e internet	€ 2.501,86	€ 1.850,00	€ 900,00
imposta rifiuti	€ 94,00	€ 94,00	
manutenzione caldaia	€ 65,00	€ 105,00	
pulizie	€ 5.190,90	€ 5.851,56	
Quota parte benzina e missioni	€ 705,82	€ 800,00	€ 400,00
materiale consumo	€ 55,10	€ 50,00	
manutenzione tecnica macchine ufficio	€ 168,73	€ 170,00	€ 168,73
Eventi promozionali (opuscoli - catering - organizzaz. Seminari ed eventi - manifesti)			
formazione specifica	€ 360,00	€ 300,00	€ 300,00
supervisione	€ 2.160,00	€ 3.600,00	€ 2.160,00
prestazioni per servizi sociali	€ 1.164,56	€ 732,00	€ 500,00
spese per trasloco			€ 1.830,00
SOPR.PASS. Sostegno affido	€ 574,15		
III polo minori e famiglia	€ 164.879,21	€ 175.348,79	€ 225.290,43
Personale	€ 153.890,61	€ 154.652,44	€ 166.602,44
coordinamento	€ 28.438,73	€ 28.438,73	€ 28.438,73
SSP	€ 32.900,00	€ 33.661,83	€ 33.661,83
SSP	€ 17.875,62	€ 17.875,62	€ 17.875,62
SSP	€ 33.661,83	€ 33.661,83	€ 33.661,83
PSI	€ 23.138,81	€ 23.138,81	€ 23.138,81
PSI	€ 17.875,62	€ 17.875,62	€ 17.875,62
SSP / PSI P. IVA			€ 7.200,00
sostitutivo di mensa			€ 4.750,00
produttività e rimborso Tripepi a Comune V.P.	€ 615,22		
Fattori produttivi			
canone			€ 16.470,00
elettricità		€ 1.050,00	€ 2.000,00
spese condominiali			€ 5.000,00
telefonia e internet		€ 2.800,00	€ 2.800,00
gas			€ 2.000,00
acqua			€ 100,00
pulizie	€ 7.725,00	€ 6.617,34	€ 8.000,00
Quota parte benzina e missioni	€ 729,98	€ 800,00	€ 800,00
supervisione	€ 0,00	€ 3.600,00	€ 4.000,00
formazione	€ 1.017,75	€ 500,00	€ 500,00
carburante automezzo	€ 344,72	€ 600,00	€ 650,00

manutenzione automezzo		€ 766,70	€ 640,00
manutenzione macchine ufficio	€ 168,73	€ 170,00	€ 168,73
consulenza legale			€ 2.000,00
SOPR. PASS. Comune di Carpiano	€ 387,20		
SOPR.PASS. 2012		€ 3.792,31	
spese per trasloco/allestimento/imbiancatura/pulizia finale			€ 6.222,00
Quota ammortamento consulenza architettura e prog. Dir. Lavori			€ 1.480,27
quota ammortamento Oneri sicurezza			€ 190,32
quota ammortamento lavori di ristrutturazione			€ 5.666,67
Incontriamoci qui	€ 74.833,10	€ 66.345,68	€ 71.547,68
contratto	€ 69.859,13	€ 64.135,68	€ 64.135,68
fattori produttivi			
sedi - canone	€ 2.750,00		€ 3.000,00
pulizia sedi	€ 2.166,77	€ 2.160,00	€ 2.160,00
piccoli materiali di consumo	€ 57,20	€ 50,00	€ 300,00
spese per trasloco e verifica sede impianti ecc.			€ 1.952,00
Educativa territoriale (ADM)	€ 84.287,85	€ 70.000,00	€ 70.000,00
	€ 84.287,85	€ 70.000,00	€ 70.000,00
a scuola insieme: benessere e prevenzione		€ 104.980,00	€ 110.243,83
		€ 104.980,00	€ 104.980,00
A.S. A SCUOLA INSIEME			€ 5.263,83
Fondo psicoterapie	€ 19.511,08	€ 0,00	
	€ 19.511,08		
progetto L.40/'98	€ 16.450,00	€ 27.255,00	€ 25.432,00
progetto L.40/'98	€ 16.410,00	€ 27.255,00	
COLLOCAMENTI ETEROFAMILIARI			€ 788.920,00
FONDO ADVOCACY 2014			€ 15.000,00
SETTORE DISABILITA' ED ANZIANI	€ 1.299.204,02	€ 1.399.901,95	€ 1.500.367,00
Assegni di cura			€ 6.000,00
voucher S.A.D.	€ 207.688,18	€ 224.751,00	€ 220.000,00
SAD sopr pass (Melegnano 2011)	€ 2.758,10		
Titoli per sostegno costi lavoro privato di cura			
disabili sensoriali	€ 133.646,14	€ 148.110,00	€ 125.000,00

centri diurni disabili			
ASL MI 2 (SDM)/Il Melograno ATI	€ 278.598,53	€ 270.000,00	€ 270.000,00
soprav. Pass.	€ 2.049,42		
Fondazione Piatti (Melegnano)	€ 239.571,36	€ 239.593,08	€ 238.237,80
Spazio autismo	€ 48.183,04	€ 81.177,87	€ 92.116,00
CDD Paullo	€ 2.925,00	€ 11.270,00	€ 11.270,00
voucher DISABILI	€ 35.924,25	€ 50.000,00	€ 50.000,00
sistema qualif assistenti familiari (albo prof.)			
Assistenza educativa specialistica scolare Comuni di Cerro, Colturano, Dresano, Vizzolo Predabissi	€ 347.860,00	€ 375.000,00	€ 358.243,20
DISABILI SCUOLE SECONDARIE 2° GRADO			€ 129.500,00
SETTORE INCLUSIONE SOCIALE	€ 831.790,95	€ 358.451,59	€ 183.415,45
Responsabile area	€ 6.556,70	€ 8.415,45	
adulti fragili	€ 26.566,55	€ 21.844,69	
tempo libero psichiatria	€ 12.200,00	€ 10.200,00	€ 12.000,00
residenzialità psichiatria		€ 4.576,00	€ 12.000,00
TIROCINII RISOCIALIZZANTI ?			
sportelli migranti	€ 48.319,88		
CSIOL	€ 94.975,00	€ 100.000,00	€ 100.000,00
soprav. Pass.	€ 9.472,63		
servizio protezione giuridica	€ 6.556,70	€ 8.415,45	€ 8.415,45
GESTIONE CONVENZIONE CON PREFETTURA - emergenza migranti	€ 627.143,49	€ 205.000,00	
fondo sostegno vulnerabili ex ENA			€ 51.000,00
SETTORE SERVIZIO SOCIALE PROFESSIONALE	€ 81.785,84	€ 80.495,45	€ 88.305,45
Personale	€ 77.411,84	€ 80.495,45	€ 83.305,45
ssp F.T. colturano/dresano	€ 21.519,84	€ 33.661,83	€ 33.661,83
ssp P.T. 18 h cerro	€ 17.875,62	€ 17.875,62	€ 17.875,62
ssp P.T. 30 h vizzolo	€ 26.370,00	€ 28.398,00	€ 28.398,00
SSP P.T. 20 h Pantigliate	€ 10.908,92		
Quota parte benzina e missioni	€ 537,46	€ 560,00	€ 570,00

sostitutivi di mensa			€ 2.500,00
formazione specifica	€ 200,00		€ 300,00
Fattori produttivi			
supervisione SSP DISTRETTUALE	€ 4.374,00		€ 5.000,00
AREA AZIONI DI SISTEMA / UFFICIO DI PIANO	€ 603.946,54	€ 1.474.070,00	€ 995.200,89
Personale	€ 62.161,21	€ 79.261,21	€ 81.217,62
Responsabile Area	€ 46.741,69	€ 46.741,69	€ 28.050,00
<i>a.s. referente inclusione sociale distrettuale</i>		€ 17.000,00	€ 16.830,00
<i>supporto udp (maternità Forenza)</i>			€ 20.718,10
C1 50%	€ 15.419,52	€ 15.419,52	€ 15.419,52
formazione personale	€ 30,00	€ 100,00	€ 200,00
Gestione fondi distrettuali	€ 541.785,33	€ 1.394.808,79	€ 913.983,27
FSR	€ 394.033,78	€ 645.113,27	€ 645.113,27
Fondo solidarietà minori EX l.r. 34	€ 69.601,55		
piano servizi prima infanzia	€ 78.150,00	€ 50.950,00	
FSR 2012 - DISABILI DSSEMI		€ 125.247,11	
FSR 2012 - DISABILI FUORI DISTRETTO		€ 94.265,00	
FSR 2012 - FONDO MINORI (1 semestre)		€ 268.870,00	€ 268.870,00
conciliazione		€ 7.500,00	
intese famiglia		€ 167.785,52	
FONDO LIQUIDITA'		€ 35.077,89	
AREA PROGETTAZIONE - COMUNICAZIONE SOCIALE	€ 21.178,62	€ 25.605,90	€ 107.925,00
Personale	€ 15.203,24	€ 16.830,90	€ 34.800,00
Responsabile AREA 50%	€ 15.203,24	€ 16.830,90	€ 34.600,00
formazione personale		€ 150,00	€ 200,00
area stages			€ 4.800,00
pubblicazioni e promozione sociale/ manifesti e opuscoli	€ 1.034,55	€ 500,00	
hosting e contratto consulenza/formazione SW	€ 4.940,83	€ 8.125,00	€ 8.125,00
COFINANZIAMENTO PROGETTUALITA' DISTRETTUALI (GAP/FONDAZIONE CARIPLO.....)			€ 60.000,00
TOTALE	€ 3.652.485,19	€ 4.272.503,84	€ 4.652.819,57

ONERI DIVERSI DI GESTIONE			
fondi riserva / rischi e oneri			
informatiche	€ 1.376,00		
HW e SW	€ 2.722,50		
manutenzioni/assistenza tecnica	€ 4.235,00	€ 4.719,00	€ 4.791,00
TOT	€ 8.333,50	€ 4.719,00	€ 4.791,00
spese e comm bancarie	€ 631,54	€ 700,00	€ 600,00
inter passivi	€ 7,58		
TOT	€ 639,12	€ 700,00	€ 600,00
TOTALE	€ 8.972,62	€ 5.419,00	€ 5.391,00
sopravvenienze passive	€ 6.904,61	€ 42,50	
acertamenti minor credito derivanti da compensazioni SDM det. 110/2012		€ 151.046,05	
INSUSSISTENZE PASSIVE		€ 1.000,00	
ammortamenti	€ 28.270,44	€ 27.000,00	€ 27.000,00
TOTALE GENERALE COSTI DA COPRIRE	€ 3.668.362,42	€ 4.457.011,39	€ 4.685.210,57

Unità di Offerta e Servizi

Come previsto dallo Statuto, i servizi facenti capo all'Azienda sono diffusi ed erogati nei confronti di tutta la popolazione residente nel territorio degli Enti Consorziati, o ivi domiciliata¹, nonché di quelli che sottoscrivono appositi Contratti di Servizio, laddove questi siano preventivamente indicati negli Accordi di Programma triennali in adozione dei Piani di Zona²; detti servizi sono prevalentemente orientati infatti a garantire interventi e prestazioni preventivamente pianificati dal Distretto Sociale Sud Est Milano all'interno dei Piani di Zona triennali, anche se attribuiti nel corso del triennio.

Per l'accesso a servizi, interventi e prestazioni, l'Azienda riconduce i propri regolamenti e comportamenti al Principio di universalismo selettivo, così come sancito dalla Carta dei Servizi Sociali del Distretto Sociale Sud Est Milano, e attua essenzialmente i regolamenti e gli atti di indirizzo preventivamente pianificati dalle strutture di indirizzo distrettuale.

Gli organi gestionali dell'Azienda, in linea con gli indirizzi espressi dall'Assemblea, hanno articolato l'organizzazione dei servizi con autonomi criteri di classificazione, sia allo scopo di riconfigurare lo schema d'offerta di prestazioni in rapporto a principi d'ottimizzazione produttiva, sia per tener conto del mutare delle condizioni di bisogno della cittadinanza e della natura stessa della nozione di diritto e bisogno socio-assistenziale.

L'Azienda svolge, in misura al momento del tutto non prevalente, attività di consulenza e di collaborazione con soggetti pubblici o privati che operano in campo sociale ed assistenziale, sia sul versante dell'erogazione al consumo, che rispetto a formazione specifica: si tratta di attività formativa rivolta all'esterno o di accesso dall'esterno a nostri servizi, che ci viene richiesta con continuità.

Esercita come già detto la funzione di Ente capofila attraverso il governo della rete delle unità d'offerta sociali e la conseguente gestione del Budget unico sociale composto, a titolo maggiormente indicativo ma non esaustivo da

- ✓ finanziamenti messi a disposizione dagli Enti consorziati,
- ✓ Fondo Nazionale Politiche Sociali,
- ✓ Fondo per la Non Autosufficienza,
- ✓ Fondo Famiglie Numerose ed altre Intese con Regione Lombardia,
- ✓ Fondo Sociale Regionale,
- ✓ Trasferimenti da altri Enti Pubblici
- ✓ Altri finanziamenti

¹ *Possono fruire degli interventi di competenza aziendale:*

- a) *I cittadini italiani e di Stati appartenenti alla U.E., residenti nei Comuni che compongono il Distretto Sociale Sud Est Milano;*
- b) *I cittadini stranieri, residenti nei Comuni che compongono il Distretto Sociale Sud Est Milano con cittadinanza diversa da quelli appartenenti alla U. E., in regola con le disposizioni legislative che disciplinano il soggiorno, nonché i profughi, i rifugiati, i richiedenti asilo, i rimpatriati e comunque coloro che beneficiano di una forma di protezione personale riconosciuta a livello internazionale e recepita da norme nazionali e regionali. Ai profughi, agli stranieri ed agli apolidi sono garantite le misure di prima assistenza, di cui all'articolo 129, comma 1, lettera h), del decreto legislativo 31 marzo 1998, n. 112.*

Possono inoltre essere supportati, attraverso misure di prima assistenza, coloro che risultino temporaneamente presenti sul territorio comunale, allorché si trovino in situazione di bisogno tale da esigere interventi non differibili e non sia possibile indirizzarli ai corrispondenti Servizi ed interventi del Comune o dello Stato di appartenenza, verificata e perseguita la possibilità di rivalersi sull'Ente titolare dell'intervento.

² In specifico ci si riferisce alla posizione del Comune di San Giuliano M.se la cui posizione era distintamente regolata all'interno del Piano di Zona 2009-2011 e mantiene la medesima posizione

per l'attuazione del sistema integrato dei servizi e interventi sociali dell'ambito distrettuale;

Obiettivi gestionali pluriennali, a perseguirsi nell'anno 2013

A.S.S.E.MI. gestisce i servizi alla persona, tenendo conto delle specificità territoriali, evitando sovrapposizioni, duplicazioni e parcellizzazioni e fornendo specifici punti di riferimento all'interno dell'ambito distrettuale, implementando e consolidando modalità operative con rilevanza distrettuale.

Favorisce politiche d'integrazione territoriale e di solidarietà finanziaria tra tutti gli Enti consorziati per l'ottimizzazione delle risorse e degli interventi secondo criteri di appropriatezza, efficacia, efficienza e qualità. Sviluppa l'informazione e la partecipazione attiva alla realizzazione degli interventi da parte degli utenti e delle loro associazioni, nonché da parte delle formazioni sociali che ne esprimono gli interessi e ne promuovono lo sviluppo, anche attraverso forme di partecipazione consultiva in ordine al funzionamento, distribuzione e gradimento dei servizi del territorio.

1. AREA GESTIONE SERVIZI SOCIALI, PSICOLOGICI, EDUCATIVI E SOCIOSANITARI

La responsabilità dell'area è direttamente incardinata nelle competenze del Direttore Generale. All'interno di detta area sono compresi i seguenti settori di intervento ed erogazione al consumo:

1. SETTORE MINORI E FAMIGLIA
2. SETTORE DISABILITA' ED ANZIANI
3. SETTORE INCLUSIONE SOCIALE
4. SETTORE SERVIZIO SOCIALE PROFESSIONALE

SETTORE MINORI E FAMIGLIA

Il settore minori e famiglia assicura la gestione dei servizi rivolti al benessere dei minori e delle loro famiglie, alla prevenzione dell'insorgenza di fattori di rischio relazionale, affettivo e sociale, alla precoce individuazione di fattori di rischio, al sostegno della genitorialità ed alla protezione e tutela dei diritti dei minori.

Il settore minori e famiglia assicura i seguenti servizi:

- **Terzo polo minori e famiglia e Educativa territoriale e domiciliare collegata** (Comuni di Carpiano, Cerro al Lambro, Colturano, Dresano, Melegnano, San Zenone al Lambro, Vizzolo Predabissi);
- **Servizio Affidi familiari Territoriale** (C.A.T.);
- **Servizio di Spazio Neutro "incontriamoci qui"**;
- Servizio di prevenzione specifica di comportamenti a rischio adolescenziale e di benessere scolastico psico-pedagogico **"A scuola insieme"**;
- Gestione **Fondi di Solidarietà** intradistrettuali;

SETTORE DISABILITA' ED ANZIANI

Il settore anziani e disabilità assicura servizi, interventi e prestazioni nell'ambito dei bisogni di non autosufficienza parziale o totale, in raccordo con le attività dell'area azioni di sistema/ufficio di piano. Assicura inoltre la gestione dei 3 servizi di Centro Diurno Disabili del territorio distrettuale e del servizio di assistenza educativa specialistica rivolta agli alunni portatori di disabilità sensoriale.

Il settore disabilità ed anziani assicura i seguenti servizi:

- **Centri Diurni Disabili, concessi, contrattualizzati o convenzionati fuori territorio;**

- **Unità Operativa Inserimenti Lavorativi;**
- Voucherizzazione **Servizio Assistenza Domiciliare;**
- Servizio di **Educativa specialistica scolare** in favore di allievi portatori di **disabilità sensoriale** (previo accordo con Provincia di Milano, titolare della funzione) e nei confronti dei fruitori residenti a Cerro al Lambro, Colturano, Dresano e Vizzolo Predabissi;

SETTORE INCLUSIONE SOCIALE

Il settore inclusione sociale assicura la gestione di servizi rivolti alle situazioni personali, familiari o di gruppo/comunità a rischio di emarginazione sociale o presentanti grave emarginazione conclamata.

Il settore inclusione sociale assicura i seguenti servizi:

- **Servizi a pazienti psichiatrici;**
- Servizio **Protezione Giuridica**, Tutele legali ed amministrazioni di sostegno;
- **Unità Operativa Inserimenti Lavorativi;**
- **Servizi** di informazione, orientamento e supporto alla **cittadinanza straniera** e funzione di **Mediazione Linguistico-culturale;**
- **Servizi di accompagnamento Richiedenti asilo vulnerabili**, in Convenzione con Prefettura di Milano.

SETTORE SERVIZIO SOCIALE PROFESSIONALE

Il settore assicura lo svolgimento delle funzioni di segretariato sociale e di case management in area anziani, disabilità ed inclusione sociale presso i singoli Comuni costituenti l'azienda, che ne conferiscano l'erogazione.

Il settore Servizio Sociale Prof.le assicura i seguenti servizi, DESCRITTI NELLE SCHEDE SERVIZIO ALLEGATE AL CONTRATTO DI SERVIZI:

- Servizio di **Segretariato Sociale** nei Comuni di Cerro al Lambro, Colturano, Dresano e Vizzolo Predabissi;
- **Servizio Sociale Professionale** per le aree di intervento legate ai bisogni dei cittadini adulti, anziani e disabili, a rischio di emarginazione sociale, e con funzioni stabili di **care community e di promozione del benessere comunitario.**

2. AREA AZIONI DI SISTEMA, PROGRAMMAZIONE E GOVERNO DELLA RETE DI UNITA' D'OFFERTA

L'area è destinata ad erogare servizi programmatori e di supporto ai Comuni componenti il Distretto Sociale Sud Est Milano connessi con l'attuazione dei Piani di Zona triennali.

L'area a sua volta si articola in

- Servizio ufficio di piano
- Unità operativa comunicazioni preventive ed accreditamento
- Servizio monitoraggio, debiti informativi e gestione fondi distrettuali
- Sistema del servizio sociale prof.le distrettuale dedicato alla lettura della domanda e dei bisogni distrettuali, alla formazione ed alla supervisione.

L'Area garantisce le funzioni di supporto ad ogni Organo del Distretto Sociale Sud Est Milano.

Servizio Ufficio di Piano

Il Distretto Sociale, per l'esercizio delle funzioni di programmazione e di gestione poste in gestione associata o concertata/regolata, mantiene l'apposito Ufficio di Piano al servizio delle 9 Amministrazioni Comunali e a disposizione delle Organizzazioni aderenti. Il servizio è dotato di elevata autonomia funzionale per favorire la distinzione fra competenze programmatiche e di governo delle reti e competenze gestionali di servizi, interventi e prestazioni.

- Coordinamento e facilitazione Tavolo Tecnico distrettuale, Tavoli d'Area, Gruppi di lavoro dedicati;
- Progettazione esecutiva di politiche e servizi ricompresi nel vigente Piano di Zona;
- Conduzione rapporti con Distretti Sociali afferenti alla ASL MI 2, Aziende Sanitarie del territorio, Provincia di Milano e Regione Lombardia in merito ad Accordi, Protocolli e collaborazioni;
- Supporto all'attività di indirizzo dell'Assemblea Intercomunale e di ogni singolo Comune componente, nelle materie attribuite;
- Attività amministrativa concernente bandi e relativa graduatoria della misura denominata "Assegno di Cura";
- Copertura economica parziale e verifica erogazione voucher sociali di assistenza domiciliare;
- Misure di supporto all'erogazione dei Livelli Essenziali definiti dal Distretto Sociale (strumentazione tecnica, attività di formazione e di supervisione...)
- Progettazione individualizzata disabilità (ex L.162/1998): valutazione ed erogazione benefici;
- Piano distrettuale triennale servizi alla prima infanzia
- Protocolli sociosanitari in area Non Autosufficienza, Segretariato Sociale, Intese Famiglia
- Servizi per la Conciliazione
- Coordinamento Politiche Giovanili e Preventive

Unità operativa comunicazioni preventive ed accreditamento

- Valutazione comunicazioni preventive avvio nuove unità d'offerta sociale;
- Accreditamento delle seguenti unità d'offerta o funzioni sociali:
 - Servizi per la prima infanzia;
 - Servizi Formazione Autonomia e Centri Socio Educativi;
 - Erogatori Assistenza Educativa specialistica in ambito scolastico;
 - Erogatori Servizio Assistenza Domiciliare;
 - Erogatori offerte in ambito natalità e sostegno genitorialità e famiglie numerose;
 - Erogatori Assistenza Domiciliare handicap e progetti individualizzati per l'autonomia, il tempo libero e l'handicap grave;
 - Ulteriori accreditamenti individuati dall'Assemblea Intercomunale del Distretto Sociale Sud Est Milano;

Servizio monitoraggio, debiti informativi e gestione fondi distrettuali

- gestione del budget unico previsto dal vigente Piano Sociale di Zona, composto dalle voci di finanziamento previste dall'Accordo di Programma, all'art. 11;
- funzioni di monitoraggio, debito informativo, rendiconto dovuti agli enti contraenti ed alla Regione Lombardia e alla Provincia di Milano;
- la funzione di rendiconto dei contributi europei, statali, regionali, provinciali e di ogni altro Ente o Istituzione pubblica o privata, se direttamente percepiti;
- erogazione e debito informativo Fondo Sociale Regionale, Fondo per le Non Autosufficienze, Fondo Intese regionali, Fondi di Solidarietà;

Sistema del servizio sociale Prof.le distrettuale dedicato alla lettura della domanda e dei bisogni distrettuali, alla formazione ed alla supervisione.

- Risorse formative, di supervisione ed aggiornamento dedicate all'intero sistema distrettuale di Servizio Sociale Professionale;
- Sistema Informativo Servizi Sociali;

3. AREA AMMINISTRAZIONE E AREA PROGETTAZIONE / SOSTEGNO TECNICO E COMUNICAZIONE

A.S.S.E.MI. si avvale, per la piena realizzazione dei servizi, interventi e prestazioni conferiti, di 2 Aree in staff:

L'Area Amministrazione, che si articola nei seguenti servizi:

- a) Affari Generali, Segreteria Organi Collegiali, Contratti e Protocollo, ricomprensente al suo interno il Centralino,
- b) Contabilità Finanziaria e dei Costi,
- c) Economato , Provveditorato e Patrimonio,
- d) Personale e Stipendi.

L'Area progettazione / sostegno tecnico e comunicazione per lo sviluppo trasversale delle seguenti attività:

- Supporto progettuale tavoli d'area e gruppi di lavoro del Distretto Sociale Sud Est Milano;
- Progettazione integrativa autonoma dell'azienda o in partnership con altri soggetti pubblici o formazioni sociali (finanziamenti europei, di fondazioni, regionali e provinciali.....);
- Supporto tecnico e informativo azioni sperimentali;
- Coordinamento e supporto progettisti territoriali;
- Programmazione, direzione gestione sito internet, implementazione e sviluppo del Sistema Informativo Servizi Sociali;
- Programmazione e direzione comunicazione e pubblicitaria;
- Organizzazione e conduzione Eventi;
- Mailing list aziendale, gestita direttamente dal sito "incroci comuni".

Il Direttore
Dott.ssa A.S. Cristina Gallione