



AZIENDA SOCIALE SUD EST MILANO  
Ente capofila Distretto Sociale Sud Est Milano



**PIANO PROGRAMMA 2016 E RELAZIONE AL BILANCIO PREVENTIVO**

**San Donato Milanese, 2016**

**Comuni di Carpiano, Cerro al Lambro, Colturano, Dresano, Melegnano,  
San Donato Milanese, San Zenone al Lambro e Vizzolo Predabissi**

*Azienda Sociale Sud Est Milano – ASSEMI – sede legale: Via Sergnano, 2, 20097 San Donato Milanese*

*02 90662321 – 02 90662322 – fax: 0290662330 – CF 97529770154*

*segreteria@assemi.it uff.amministrativo@assemi.it amministrazione@assemi.it direttore@assemi.it  
ufficiodipiano@assemi.it progettazione@assemi.it*

*www.incrociocomuni.it*

## INTRODUZIONE

Il 2016 è il settimo anno di attività di A.S.S.E.MI., che rappresenta ormai una realtà di gestione di servizi alla persona consolidata, stabile e riconosciuta; dopo la fase di programmazione e di avvio del Piano di Zona 2015 – 2017 dello scorso anno, che faceva registrare un rinnovato impegno alla programmazione e sviluppo comune del welfare distrettuale, saldamente governato dal Tavolo Tecnico, si assiste a un costante sviluppo di servizi , interventi e prestazioni.

Il Piano Programma a corredo del Bilancio preventivo 2016 si propone a chiusura di un faticoso periodo di transizione istituzionale, che non intacca la tenuta e il rigore della gestione dei servizi in linea e delle competenze trasversali o in staff. Ad orientare la azioni aziendali 2016 gli indirizzi in continuità del Consiglio di Amministrazione uscente e le linee di priorità tracciate dal Piano sociale di Zona e governate da Assemblea Intercomunale del Distretto e dal Tavolo Tecnico distrettuale.

Il presente preventivo contiene il mantenimento dei servizi a gestione associata confermati dalla programmazione, le linee di investimento fissate dagli Organi in termini pluriennali, la chiusura dei piani di investimento avviati nel 2015 dal CdA uscente e l'adeguamento obbligatorio ad adempimenti normativi.

Il 2016 si presenta come anno di trasformazione: scadenza del Consiglio di Amministrazione, scadenza a chiusura consuntivo 2015 dell'Organo di Revisione, scadenza al 31 /12/2016 della Direzione Generale, forte impulso ed investimento per aggiornare ed attualizzare il profilo, la governance, l'assetto aziendale con la modifica dello Statuto. Dal novembre 2015 il CdA si è impegnato fortemente in questa direzione, coinvolgendo i decisori/soci ed avviando, con il 2016, consultazioni affiancate da forti consulenze professionali.

Parallelamente la faticosa costruzione del percorso di ingresso di nuovi soci, a fronte di pervenute richieste formali.

Vista la data in cui perviene questo documento, è dimostrabile già oggi come l'Azienda riesca a far fronte con costanza e produttività anche alle fasi trasformative, laddove il cambiamento produce anche instabilità, può indurre preoccupazione e insicurezza e ingaggia molto gli aspetti regolativi, potendo influire anche sulla produzione.

L'azienda si sta dimostrando una realtà consolidata sia nel suo ruolo di service alla programmazione territoriale delle politiche sociali, che nella gestione di servizi sociali, socio-sanitari e socio-educativi complessi; un 2016 di mantenimento e transizione mostra anche alcuni importanti risultati di gestione, fra cui spicca il dato dei triplicati ricavi da attività di progettazione ed etero finanziamento e si assiste ad una rinnovata capacità di spesa.

Il 2016 vede un aumento generalizzato di fruizione dei servizi aziendali posti a gestione caratteristica, da parte dei cittadini e da parte dei Comuni conferenti, un attento utilizzo dei trasferimenti statali e regionali grazie all'assiduo lavoro del Tavolo Tecnico e dei Tavoli e gruppi di lavoro del Distretto Sociale, l'ultima fase da percorrere per l'efficientazione dell'Area Amministrazione come delineata dal CdA uscente ( nuova contabilità, apertura Partita IVA, gestione elettronica documenti di debito, digitalizzazione e conservazione, nuovi adempimenti e indicatori relativamente ad anticorruzione e trasparenza).

## SINTESI DELLE MISURE PRIORITARIE

Con questo progetto di Bilancio si propongono scelte, in parziale continuità con gli anni trascorsi, ma si orientano strategicamente alcune risorse di investimento, per seguire l'evoluzione degli obiettivi di Piano e per promuovere innovazione e maggiore appropriatezza.

***Uno Statuto più aderente alla realtà dell'Azienda e un'Organizzazione profilata su nuovi obiettivi e nuovi adempimenti.***

Per condiviso obiettivo dell'Assemblea Consortile e del Consiglio di Amministrazione il 2016 sarà l'anno di rivisitazione dello Statuto e, a discendere nel successivo periodo, degli atti regolativi dell'Azienda; una revisione ritenuta necessaria anche dalla struttura gestionale e dall'organo di Revisione sin dal 2011, quando già si rilevava la necessità di modifiche su alcuni contenuti amministrativi.

Questo comporta un accompagnamento tecnico di expertise, e un doveroso lavoro di mediazione e di contemperamento delle necessità e fra le aspettative dei soci.

La lunga attesa del possibile nono socio ( componente il Distretto ma non conferente all'Azienda) potrebbe vedere in questa occasione di ripensamento delle regole statutarie di governance la felice occasione per una scelta definitiva, affiancata da una reale condivisione di un nuovo assetto.

### ***Pensiero costante all'innovazione nei servizi per i minori e la famiglia***

Affido, un Bene in Comune: la co-progettazione territoriale per una rinnovata attenzione all'accoglienza ed alle modalità tecniche e relazionali per promuovere l'affido e per utilizzarlo al meglio.

Il 2016 vede un ulteriore investimento programmato in formazione distrettuale e affiancamento alla produzione di materiale illustrativo e informativo, che parli ai bambini dei loro diritti e del loro rapporto con i servizi.

Una cabina di regia del progetto attiva tutto l'anno a cadenza mensile che vede la partecipazione dei 3 Servizi Minori e Famiglia ( con referenti fissi ) e del terzo settore che aveva risposto alla iniziale manifestazione di interesse, coordinati dal nostro C.A.T.

2 convenzioni da siglare con le due Associazioni Familiari attive sul nostro territorio, Famiglie per l'Accoglienza e A.i.B.i., che lavoreranno in integrazione con il C.A.T. alla informazione e promozione ed al reperimento di famiglie o persone disponibili.

La programmazione di una formazione specifica rivolta a tutti gli operatori delle reti distrettuali di Servizio Sociale Professionale e di Educativa.

La revisione del Regolamento – datato 2005 – con la previsione di nuovi strumenti tecnici da sottoporre al tavolo tecnico ed ai decisori distrettuali.

Va sottolineato che la "cabina di regia Affidato" è rimasto l'unico contesto di rete distrettuale fra offerte di servizi minori e famiglia, da quando si è interrotto nei fatti il tavolo di coordinamento fra coordinatori.

Per il Centro Affidati può aprirsi una attività correlata di gestione degli ingressi e delle relazioni con i servizi per una nuova Casa Famiglia, inaugurata da 2 nostre famiglie affidatarie.

Processi e procedure chiare ed esplicite, monitorabili e rendicontabili del Servizio Minori e Famiglia, III Polo: nell'ultima parte del 2015 si è avviato il processo di "standardizzazione e performance" relativo al Servizio gestito direttamente da A.S.S.E.MI., con l'individuazione di una nuova procedura per l'accesso e la prima valutazione. Tempi certi di prima presa in carico, valutazione di risorse e rischi, pronta informazione – nel caso – alle Procure minorili. La sperimentazione ha dato esiti molto positivi.

Nel 2016 si fissano le linee guida per tutte le altre fasi di presa in carico – spontaneo, semi spontaneo e coattivo – sino alle conclusioni di singoli processi di affiancamento di bambini ragazzi e famiglie.

Una scheda specifica sull'interrelazione reticolare, che è uno dei punti forti dell'attività, ed un solido alleato nel contrasto all'autoreferenzialità.

Una reale corresponsabilità nella gestione amministrativa del percorso di accoglienza etero-familiare, ora stabilmente in carico all'azienda.

Un tavolo di lavoro con tutte le scuole del territorio che porti ad un protocollo condiviso e formalizzato per le segnalazioni, costruito e condiviso anche dal servizio A Scuola Insieme e da quello di Educativa Specialistica Alunno Disabile.

Un rinnovato slancio nell'attività preventiva rivolta a preadolescenti ed adolescenti: con la trasformazione della Sanità lombarda ( L.R. 23/2015) il nuovo soggetto partner di molte nostre attività è l'ASST Melegnano e della Martesana, che ha da subito mostrato una forte volontà di integrazione ed una più solida presenza . Il Comitato Scientifico distrettuale renderà periodico l'appuntamento convegnistico "Incontriamo Adolescenza", individuando come tema centrale per il 2016 la Dispersione Scolastica. Quest'anno la programmazione e la realizzazione vede ASST come partner gestionale, e non come invitato.

Il Servizio A Scuola Insieme si rinnoverà, anche a fronte dell'esigenza di nuova gara, vista la scadenza di contratto, aprendo a nuove metodiche maggiormente compartecipate dagli insegnanti, e con offerte aggiuntive che si finanzino anche con etero finanziamenti. A.S.S.E.MI. guarda ai bandi MIUR, alle opportunità europee, al candidarsi ad offrire direttamente alle scuole alcuni interventi, senza caricare i Comuni di ulteriori oneri.

Un passo di integrazione in più per il Servizio di Assistenza Educativa Alunno Disabile: seguendo l'evolversi triennale del progetto di servizio, si attiva l'integrazione fra funzioni osservative e pre-diagnostiche con A Scuola Insieme, con l'intento di sostenere gli insegnanti PRIMA DEL PROCESSO DI SEGNALAZIONE NEUROPSICHIATRICA, evitando che problemi del gruppo classe stigmatizzino l'alunno problema, o che nel corretto processo di diagnosi e cura l'affiancamento dei servizi alla famiglia sia tardivo.

Questo servizio, che diviene costantemente più oneroso di anno in anno necessita altresì dello sviluppo di maggiori forme di equità nella distribuzione delle risorse, che stiamo perseguendo con lo strumento a scale che la cabina di regia istituita lo scorso anno sta sperimentando con successo.

Nel 2016 anche il primo convegno interamente dedicato, come nelle previsioni progettuali.

Si conferma la solidarietà distrettuale ai costi di tutti i Comuni del distretto.

Piano Territoriale di prevenzione e contrasto al gioco d'azzardo patologico, tutto per i ragazzi: seguendo le previsioni del Piano, approvato dall'Assemblea Intercomunale a ottobre 2014, il 2016 vedrà la sperimentazione di un modello di Peer Education espressamente dedicato agli allievi delle superiori, al fine di promuovere consapevolezza fra studenti, e individuare Peer esperti per il successivo lavoro con i Centri Anziani. La sperimentazione sarà altresì utile perché tale attività possa essere prevista all'interno delle aspettative di gara per il riaffidamento del servizio A Scuola Insieme.

### **Le non autosufficienze e la gestione integrata del nuovo budget sociale e socio-sanitario di cura**

In linea con gli obiettivi del PdZ prosegue il tavolo permanente distrettuale per la ricomposizione dell'offerta in ambito domiciliare, da un lato per le metodiche di Servizio Sociale Professionale (tavolo integrato con ATS per la valutazione socio-sanitaria, cui ASSEMI partecipa con costanza), dall'altro per individuare la migliore linea comune di applicazione delle tariffe SAD.

Questo è altresì il primo anno di completa gestione dei costi SAD da parte di ASSEMI.

Le Misure e gli Strumenti individuati da Regione Lombardia per utilizzare il Fondo Non Autosufficienza coincidono con la priorità di rivisitazione del sistema di assistenza domiciliare e di supporto sociale alle non autosufficienze, e presentano molte criticità di gestione. Il processo sarà presidiato con cura dall'Ufficio di Piano.

**IL Punto Intervento Dipendenze: da piccolo presidio territoriale, a rete di prossimità:** con il finanziamento del Progetto POR FSE "Passi Prossimi", risorse professionali ulteriori in integrazione al personale ASST, che aumenta nel 2016 le presenze al "Punto" e l'opportunità di un lavoro condiviso nelle scuole, nei CAG e nei CFP.

**Mantenimento del Potenziamento del Servizio Protezione Giuridica,** nel solco di quanto atteso dal Piano di Zona, e in attuazione del Piano Territoriale di prevenzione e contrasto al Gioco d'Azzardo Patologico, siglato con ASL MI 2; visto l'esponentiale incremento delle situazioni in carico del 2015, si ritiene importante per il 2016 restituire in una occasione pubblica i 13 anni di vita del servizio, anche al fine di una ulteriore informazione ai cittadini in vista della riproposizione del tema Tariffe.

Visto l'incremento di utenza, si intende proporre l'apertura per una mezza giornata di un punto del servizio su Melegnano, utilizzando la sede del servizio Minori e Famiglia, dunque senza costi aggiuntivi.

**Un'azienda in linea con i nuovi adempimenti:** l'Area Amministrazione a chiusura 2015 ha raggiunto l'obiettivo del cambio totale di sistema contabile e di allineamento su trasparenza ed anticorruzione.

Il 2016 vede investimenti a trovare il passo su digitalizzazione complessiva e conservazioni/archiviazioni obbligatorie, mercato elettronico e nuovo codice dei contratti. E' l'area coinvolta nell'obiettivo statutario, e segue il percorso amministrativo e di chiarificazione collegato all'ingresso di nuovi soci.

**Un'azienda che concretizzi un finanziamento dell'innovazione del sistema locale di welfare con nuove progettazioni alla ricerca di etero-finanziamenti:** lo staff alla Direzione si impegna nell'obiettivo su fronti inusuali, rischiando l'Europa e il sociosanitario, i finanziamenti nazionali per l'immigrazione, sfidandosi con il bando "Welfare in azione" e "Sport per tutti" di Fondazione CARIPLO e lavorando a partenariati efficaci, quale quello già attivo con il Comune di San Donato sulle pari opportunità e il rinnovato impegno sui bandi ex L.R. 8/2005 in ambito carcere e misure alternative.

Quindi:

Si manterrà la continua attenzione

- alla regolazione dei volumi di servizio erogati anche attraverso un'accurata analisi della fase di accesso agli interventi;
- all'"appropriatezza degli interventi", ovvero al generare risposte efficaci a bisogni riconosciuti, tenuto conto del vincolo di risorse;
- alle "razionalizzazioni possibili" e conseguenti recuperi di efficienza all'interno dei servizi esistenti;

Sarà infine perseguita la cura delle più recenti attività conferite, in primis la gestione budgetaria dei collocamenti etero familiari dei minori e del servizio Assistenza Domiciliare, il progetto SPRAR e i tirocini risocializzanti del Comune di San Donato M.se.

## I PROCESSI IN ATTO

Gli sforzi dell'anno che si apre vengono concentrati in scelte economiche che garantiscano, per servizi, interventi e attività confermate essenziali, il mantenimento di un'offerta sociale di contrasto alle problematiche sociali, con i medesimi standard di qualità, ciò anche chiedendo a tutti gli operatori uno sforzo di responsabilità e impegno verso ulteriori ricerche di efficienza, nella consapevolezza che la fase di contrazione delle risorse pubbliche coincide con il momento di importante crisi economica che colpisce per prime le famiglie e le fasce deboli, rispetto alla quale i servizi dovrebbero svolgere un'azione anticiclica almeno parziale. Ma si orientano appunto a finanziare anche sperimentazione e innovazione collocata nel tracciato del Piano di Zona, sia in un'ottica di efficientazione dell'esistente, che in quella di investire per attirare nuove risorse.

Nonostante A.S.S.E.MI. gestisca una quota consistente di servizi che presentano la tipizzazione di **gestioni caratteristiche**, cioè servizi specifici nelle competenze degli Enti Locali, **posti a gestione associata e regolarmente finanziati dai singoli bilanci comunali**, la programmazione e la gestione dei finanziamenti istituiti parallelamente alla promulgazione della L.328/2000 devono comunque dirsi sostanziali, non accessori per le competenze degli Enti Locali: **semplicemente essi sono dedicati ad attività ed interventi marcatamente zonali, di governance e di sistema.**

Il nostro Distretto Sociale ha compiuto, dal 2003 ad oggi, una consistente evoluzione non solo nel senso della stabilizzazione delle risposte, ma prioritariamente nel senso della **comune lettura del bisogno**, della **comune condivisione di regole** omogenee distrettuali, del **comune riconoscimento di diritti di cittadinanza sociale**. Gli indirizzi 2016 appaiono incrementare tali azioni di omogeneizzazione e di condivisione, estendendosi in aree programmatiche e di ridisegno nuove al panorama distrettuale.

Virtuosamente, molti degli interventi e servizi programmati sono finanziati da risorse autonome, **specie se esplicitano competenze specifiche ed obbligatorie dell'Ente locale**, con una programmazione comune e gestioni che possono avere sia natura associata che concordata, che comunale.

Il Preventivo 2016 conferma sostanzialmente la comunicazione e organizzazione trasversale dei servizi in linea, il loro costante orientamento qualità, la ricerca di innovazione ed ottimizzazione delle risorse, la dimensione reciproca e relazionale con i soci e le loro strutture amministrative e tecniche.

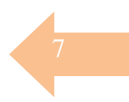
## IL QUADRO AZIENDALE CONFERMATO

Inoltre:

- Con la stabilizzazione complessiva sia dell'organico, seppure sempre esposto a variabili esogene, che delle collaborazioni e accordi che l'Azienda - in modalità sussidiale – intrattiene con gli aderenti al Piano di Zona provenienti da formazioni sociali e terzo settore, appare possibile uno stringente monitoraggio teso alla realizzazione della programmazione triennale ed ad una attività propositiva di riorganizzazione dell'offerta al cittadino;
- la nuova forma delle consultazioni distrettuali per tematica e bisogno, con il superamento dei tavoli d'Area preesistenti, appare più faticosa ma molto più adattiva al lavoro per target;
- Lo staff aziendale ha assicurato e assicura continuità nelle modalità di governo delle reti sociali di unità d'offerta e di programmazione permanente, con una sostanziale autonomia nella gestione del ruolo di Ente Capofila rispetto alle esigenze di gestione associata e di diretta erogazione al consumo;
- Il ruolo assegnato di Ente capofila viene ad intendersi, in continuità con quanto messo in atto nei 5 anni dall'istituzione, **come una attribuzione di servizio agli Enti soci**, volto a garantire omogeneità nelle gestioni e prestazioni aziendali, gestione realmente unitaria ed efficiente del budget unico distrettuale e terzietà concreta negli adempimenti a favore dei soci e delle comunità che essi rappresentano: le decisioni di pianificazione e programmatiche potranno ridisegnare gli obiettivi, la lettura della richiesta e dei bisogni, l'impiego delle risorse complessivamente intese, secondo gli indirizzi che verranno espressi in esecuzione del Piano di Zona.
- I servizi previsti come livelli essenziali e dunque riservati alla gestione diretta – laddove non trattiene dai soci EELL nelle proprie autonome responsabilità – proseguono con un organico dedicato a tempo indeterminato che assicura continuità, approfondimento clinico e scientifico, lettura della domanda e monitoraggio delle risorse; a questo proposito va sottolineato che la stabilità, la presenza costante e il "care" del territorio che si va realizzando determinano ancora un aumento della richiesta, ma che appare molto meglio governata e non richiede risorse professionali aggiuntive;
- i nostri servizi sono chiamati a lavorare per un modello di "produzione" che sia costantemente in grado di fornire report sulle attività, sui rapporti con l'utenza, sulle modalità di presa in carico, sui volumi lavorati e sui costi sostenuti. Si ritiene questo un'essenziale innovazione di processo rispetto all'attività di produzione di servizi, in cui la grande enfasi alla necessità di risposta ai bisogni ha comportato spesso la difficoltà a sintonizzarsi con logiche di controllo e rendicontazione. In questo senso le positive innovazioni rappresentate dalle schede on line di segretariato sociale e dalle cartelle on line per tutti i servizi orientati all'utenza, resi possibili grazie al nostro portale; opportunità che sono sempre disponibili anche alla fruizione da parte dei soci che gestiscono i servizi in forma diretta. In tal senso va anche il lavoro sulla fissazione di linee guida e procedure codificate del servizio minori e famiglia.
- La gestione del budget unico distrettuale perseguirà come ogni anno la ricerca di ottimizzazione delle procedure e delle tempistiche, che assicurino – prioritariamente – tempi rapidi di erogazione delle risorse al sistema EELL ed agli Enti gestori; a questo sforzo dovrebbe corrispondere **un impegno più marcato dei soci e dei Comuni componenti alla regolarità retributiva nei confronti dell'Azienda**, in considerazione dell'effettiva rarefazione delle risorse etero provenienti.
- Le funzioni di monitoraggio e debito informativo verranno garantite nei limiti e nelle tempistiche richieste, soprattutto da Regione Lombardia e ASL, anche per il costante incremento di adempimenti e debiti informativi, cui si aggiungono le rendicontazioni da progettazione e la relazione molto complessa con il nuovo ente sanitario dedicato alla governance ed alla programmazione: ATS Milano metropolitana. C'è assoluta necessità di mantenere il supporto amministrativo a tempo determinato introdotto nello scorso anno e di destinarlo all'ufficio di piano, giacché tali adempimenti e la loro

regolarità sono oggi fortemente connessi con l'effettiva erogazione dei fondi di provenienza regionale.

- Il Servizio Sociale Professionale, che ora – con l'uscita del Comune di Cerro al Lambro a fine 2015 – è di fatto il SSP dell'Unione prosegue nella sperimentazione di trasversalità di compiti e funzioni.



La struttura gestionale complessiva dell'azienda si conferma fra funzioni e servizi trasversale, a target, piuttosto che la tradizionale gestione a "canne d'organo":

- è verificabile l'effettiva compartecipazione di ogni obiettivo nelle strutture di staff, con l'adesione a meccanismi relazionali che favoriscano una efficace comunicazione e lavoro di gruppo
- è garanzia di efficacia nelle risposte, anche in assenza del singolo titolare d'attività, ottimizzando al massimo le risorse umane (efficienza economico-gestionale);
- Si conferma il ricorso – per le funzioni di service amministrativo – a procedure in outsourcing (consulenza fiscale, gestione buste paga e rapporti previdenziali, sicurezza e prevenzione ...), sottolineando però che molte recenti disposizioni statali – si pensi solo alla fatturazione elettronica -

Confermata l'adesione associativa a NEASS, che molto ha supportato l'Azienda nelle incertezze proprie della figura giuridica dell'azienda speciale consortile, e che permette di fruire di formazione specifica con costi molto contenuti.

**L'attuale struttura occupazionale dell'Azienda, a valere anche come previsione annuale di assunzione. Non sono presenti situazioni di esubero e il personale è congruente per numero ai servizi gestiti ed alle funzioni di supporto alla programmazione e service al Distretto Sociale Sud Est Milano.**

PROFILO PROFESSIONALE	CAT	POSTI PREVISTI	POSTI COPERTI	POSTI VACANTI	SPECIFICHE	MODALITA' DI COPERTURA
Direttore	Dir	1	1	0	Dirigente tempo determinato	Nomina Presidente Consiglio d'Amm.ne
<b>AREA AZIONI DI SISTEMA/UFFICIO DI PIANO</b>						
Assistente sociale specialista	D 3	1	0	1	In aspettativa	Mobilità da Enti consorziati
Coordinatore tecnico attività di programmazione e gestione, psico-sociali ed educative	D	1	1	0	P.O. Tempo pieno Tempo indeterminato	Mobilità da Enti consorziati
Esperto amministrativo	C	0,50	0,5	0	Tempo pieno Tempo indeterminato	Concorso 2009
<b>AREA AMMINISTRATIVA</b>						
Coordinatore attività amministrative e/o economico/finanziarie, disciplina del Personale	D	1	1	0	P.O., Tempo pieno Tempo indeterminato	Concorso 2014
Esperto amministrativo 50% e Ragioniere	C	1,5	1,5	0	Tempo pieno Tempo indeterminato	Concorsi 2009 e 2010
Collaboratore amministrativo	B 3	1	0	1	In aspettativa Tempo parziale 20 h, indeterminato (cat. Prot.)	selezione 2012
<b>AREA PROGETTAZIONE E SOSTEGNO TECNICO</b>						

Assistente Sociale	D	1	1	0	Tempo pieno indeterminato	<i>mobilità volontaria esterna</i>
<b>AREA COMUNICAZIONE SOCIALE E SVILUPPO DI COMUNITA'</b>						
Assistente Sociale	D	1	1	0	Tempo pieno indeterminato	<i>Concorso 2009</i>
<b>AREA GESTIONE SERVIZI SOCIALI PSICOLOGICI ED EDUCATIVI</b>						
<b>Settore minori e famiglia</b>						
Coordinatore tecnico attività di programmazione e gestione, psico-sociali ed educative	D	1	1	0	Tempo pieno Tempo indeterminato	<i>Mobilità da Enti consorziati</i>
Assistente Sociale	D	3	3	0	Tempo pieno Tempo indeterminato	<i>1 Concorsi 2009 (in astensione per maternità) 2 Concorso 2012</i>
Assistente Sociale Tempo parziale 18 h	D	1	1	0	Tempo parziale Tempo indeterminato	<i>Concorso 2009</i>
Psicologo - Tempo parziale 24 h	D	2	2	0	Tempo parziale Tempo indeterminato	<i>Concorso 2009</i>
Psicologo - Tempo parziale 18 h	D	1	1	0	Tempo parziale Tempo indeterminato	<i>Concorso 2009</i>
<b>Settore servizio sociale prof.le e inclusione sociale</b>						
Assistente sociale	D	1	1	0	Tempo pieno Tempo indeterminato	<i>Concorso 2009</i>
Assistente Sociale Tempo parziale 18 h	D	1	1	0	Tempo pieno Tempo indeterminato	<i>Concorso 2010</i>
Assistente Sociale	D	1	1	0	Tempo pieno, indeterminato	<i>Concorso 2010</i>
		<b>20,00</b>	<b>18,00</b>	<b>2</b> <b>(2</b> <b>aspettativa)</b>		

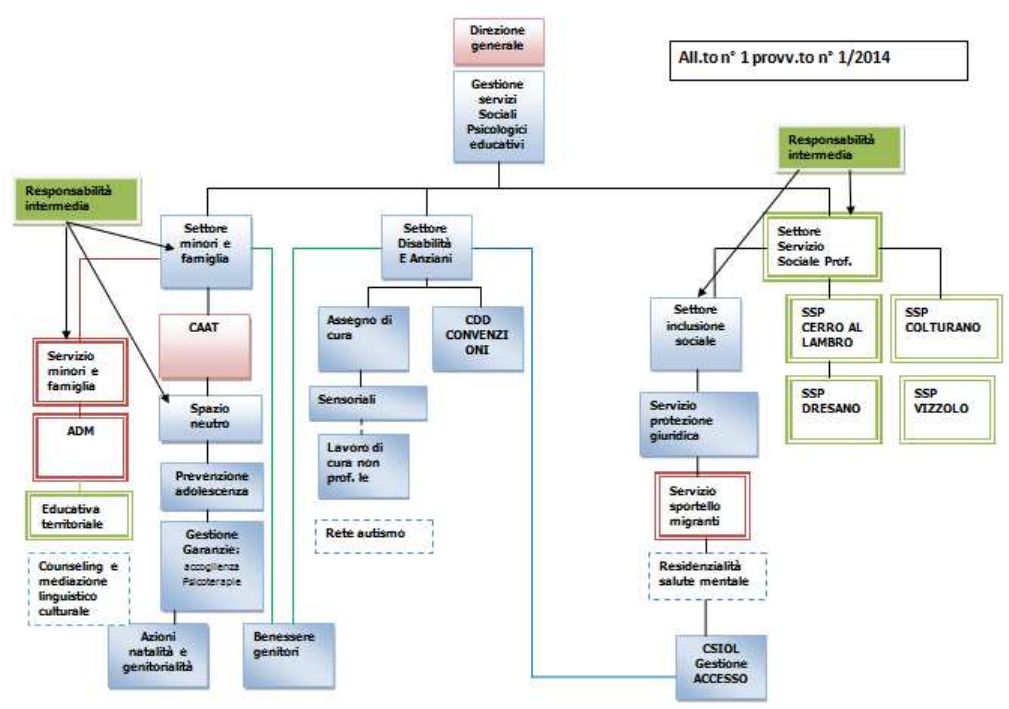
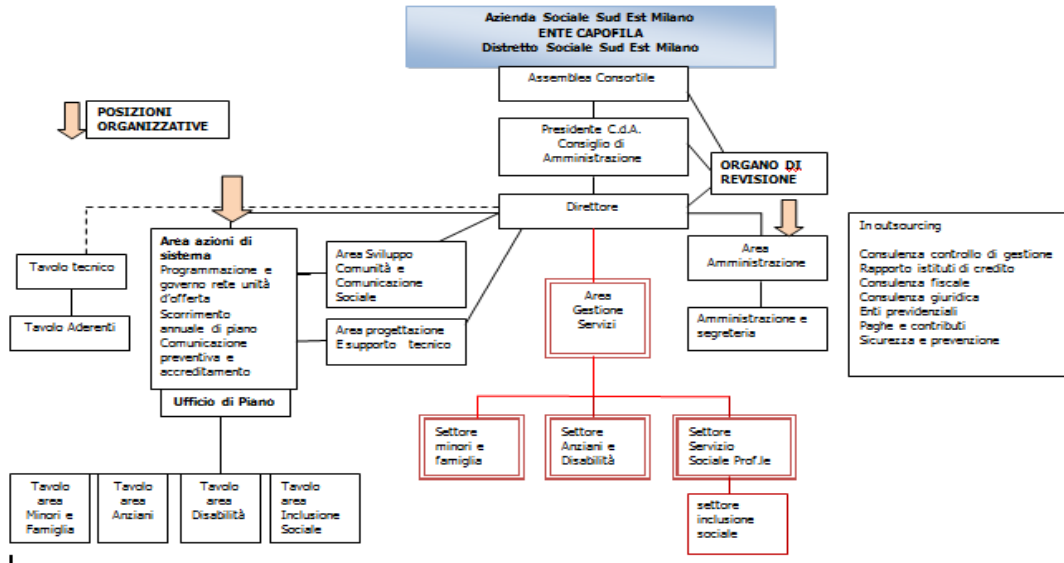
**Personale a tempo determinato al 31.12.15**

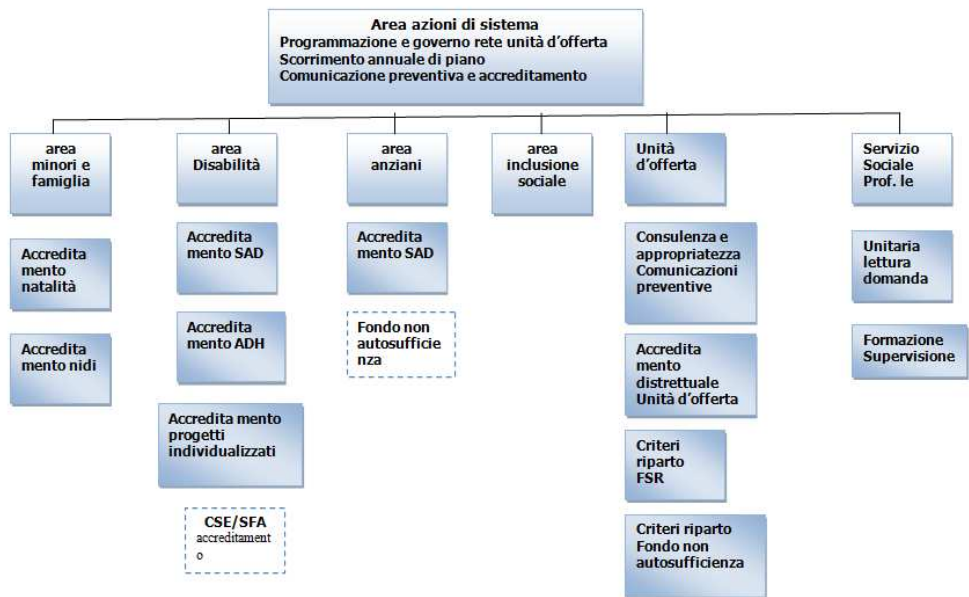
Istruttore Amministrativo	C	1	1	0	Tempo pieno determinato	<i>Concorso 2015</i>
Assistente sociale	D	1	1	0	Tempo pieno determinato, sostituzione maternità	<i>Concorso 2015</i>

Si segnala che, vista la previsione in Legge di Stabilità 2016 di uno stanziamento per il rinnovo economico del Contratto CCNL Enti Locali si provvede ad appostare la cifra corrispondente allo 0,4% del costo del personale.

**FUNZIONIGRAMMA AZIENDALE**







### I rapporti funzionali con i Comuni consorziati

La fase di transizione complessiva degli Organi di Governo e di quelli gestionali dell’Azienda pone il 2016 da un lato come estremamente generativo, anche a ragione dell’obiettivo di revisione statutaria e nuove e più concrete possibilità di un ingresso nella compagine del Comune di San Giuliano M.se, dall’altro non può che generare, come abbiamo detto, fluidità ed incertezze, portando con sé un rischio di instabilità.

Un reale punto di forza tecnico è rappresentato dallo stabile e costante lavoro del gruppo Tavolo Tecnico, che purtroppo vede però da tempo alcune importanti assenze nei lavori.

Questo lavoro di costante programmazione a ciclo mensile rende stabile e proficuo il lavoro dell’Ufficio di Piano, anche se alcune fatiche nel trasferire le indicazioni programmatiche in processi e procedure sono presenti, ad esempio in area non autosufficienza.

Le gestioni affidate risultano stabili, dopo i piccoli conferimenti del 2015.

La copertura delle gestioni caratteristiche risulta pari al 53% del volume della produzione Dell’Azienda, ricordandoci che 2 erogazioni ormai inserite nei livelli essenziali di servizio distrettuali ( Affidi familiari e Incontriamoci qui) sono tutt’ora retribuiti totalmente dal FNPS, con la sola eccezione dei costi indiretti sostenuti.

Nel budget e conto economico, in continuità, ancora si presentano le coperture a ricavo derivanti dalle attuali regole gestionali.

Sul fronte dei rapporti determinatisi con l’azienda, ente strumentale e strumento di gestione DEI COMUNI, va costantemente rafforzandosi l’intesa e il coordinamento: la stabilità di A.S.S.E.MI. deve continuare a riverberare anche in una progettazione e gestione condivisa, auspicando una sorta di “bilancio territoriale condiviso” del settore sociale ampiamente inteso, come Regione ci indica.

Un tema che non può essere taciuto è quello della relazione con l’unico E.L. componente il Distretto, che non rientra fra i soci dell’azienda, ma che usufruisce stabilmente di tutti i servizi, interventi e prestazioni assicurati dall’accesso al FNPS, al FNA, alle Intese con Regione Lombardia e con Città Metropolitana, oltre che ad alcune gestioni caratteristiche ( Inserimenti lavorativi e CDD, Servizio Affidi e Spazio Neutro, mediazioni linguistico-culturali ..... ), oltre che di tutto l’assetto dell’Area Azioni di Sistema.

### Sinergie territoriali e la mission di integrazione socio-sanitaria

L’azienda ha realizzato nel tempo l’obiettivo consegnatole di un fermo posizionamento nel sistema territoriale socio-sanitario e sanitario.

E' indubbio che la attuazione della Riforma rappresentata dalla L.R. 23/2015 apre scenari del tutto nuovi: da un lato l'opportunità di un'ASST fortemente ingaggiata come erogatore e punto unico di coordinamento delle gestioni territoriali socio-sanitarie fa sperare in una partnership più concreta e nella rivisitazione di alcune erogazioni più critiche per il nostro sistema di welfare – ad esempio l'area dei bisogni psichiatrici e neuropsichiatrici –, dall'altro l'incertezza insita in un anno che sarà di transizione e di rimodellamento.

La nuova ATS, che si deve invece interfacciare con Ufficio di Piano e strumenti di programmazione, presenta invece un'estensione ed un posizionamento così "lontano" dai territori che rischia di inibire il lavoro della prevista Cabina di Regia fra Uffici di Piano e ATS, che prosegue "a territori separati", cioè per ambiti di ASST (ex ASL).

All'oggi sono stabilizzati alcuni "frutti" del lavoro di concertazione e confronto verso una maggiore integrazione sociosanitaria, frutto di protocolli siglati ed attuati fra il 2011 ed il 2014, ma sarebbe precoce proporre per il 2016 una rivisitazione: si teme infatti che la struttura definitiva della separazione fra erogazione (ASST) e programmazione (ATS) impegnerà i 2 Enti almeno per l'intero anno.

Si rimane convinti che l'Azienda – come soggetto unitario stabile – possa essere un volano utile nella rappresentazione dei bisogni del territorio distrettuale.

Va segnalata infine la richiesta di avvicinamento all'azienda da parte del Comune di Paullo, che ha manifestato l'interesse a conferire alcuni servizi, entrando nella compagine aziendale.

### **Città metropolitana**

Ancora fragili gli ambiti di interrelazione con il nuovo Ente, al momento nostro partner solo sul fronte Politiche Giovanili e sul progetto "Complessi equilibri" dedicato alla conciliazione. Incertezze sul fronte del mantenimento in continuità della sperimentazione dedicata agli alunni portatori di disabilità sensoriale e del parziale sostegno all'educativa specialistica disabilità in secondaria di II grado, vista la incertezza sui fondi dedicati.

### **le Istituzioni scolastiche del territorio**

Procede in continuità, anche per l'anno scolastico 2015/16 il tavolo di monitoraggio, progettazione e sperimentazione con tutte le Dirigenze e con tutte le scuole del Melegnanese, al fine di ottimizzare in rete i servizi offerti da A.S.S.E.MI., dai Comuni, dalle formazioni sociali. L'anno sarà dedicato al delicato tema della segnalazione di rischi per i minori, comprese le fattispecie più ingaggianti emotivamente, quali la violenza domestica, il maltrattamento, la violenza assistita e l'abuso. Una necessità a fronte di alcune procedure non opportune verificatesi nel corso del 2015.

Auspichiamo nuovamente che questa positiva realizzazione possa estendersi anche alle Istituzioni scolastiche di San Donato M.se e San Giuliano M.se, per il tramite degli Assessorati competenti e delle relative strutture tecniche.

La condivisione di esperienza e linguaggi rende molto più fruibile il tesoro di competenze osservative ed educative delle Scuole, e permette maggiore collaborazione fra insegnanti, genitori, ragazzi e famiglie.

Il Comitato scientifico prevenzione in adolescenza del Distretto, che rende ricorrente l'appuntamento di approfondimento, "Incontriamo Adolescenza", si ripropone come luogo delle reti e dell'appropriatezza, del coordinamento e della valutazione.

Dall'attività quest'anno, complice l'attuazione dei 2 progetti dedicati a ragazzi e giovani (Giovani Idee in Movimento e Passi Prossimi) e dell'attività relativa al Piano GAP, si auspica riemerge una rete con le Scuole Secondarie di "° grado e con i CFP.... Che si è un poco allentata nel tempo, e su cui ingaggeremo gli investimenti del tavolo, a partire dal tema della Dispersione scolastica e della prevenzione del fenomeno chiamato dei "NEET".

### **Aderenti e terzo settore**

A.S.S.E.MI. prosegue in piena continuità le politiche di sussidiarietà del Distretto, concentrandosi su:

- Costante collaborazione, pur nel percorso di autonomizzazione auspicato, con il tavolo degli aderenti;
- Sostegno concreto in caso di progettazione e di partecipazione ad etero finanziamenti;
- Manifestazioni preliminari di interesse per ogni attività progettuale intrapresa dall'Azienda.

Si individua ancora come necessario ( come già espresso negli anni precedenti) sostenere strategie che svincolino il cosiddetto terzo settore dal rapporto univoco – di tipo economico – con l’ente pubblico, in primis con gli Enti Locali: in un panorama di costante restringimento delle risorse l’univocità può produrre – e in effetti produce anche sul nostro territorio – le degenerazioni tipiche della concorrenza, magari anche a discapito delle qualità/quantità che il nostro Distretto è solito coniugare con l’affidamento dei servizi.

In questo contesto molto può fare anche la strategia del singolo Comune, volta alla visione di insieme, anche rispetto all’occupazione territoriale.

Il sistema di welfare cui occorre puntare sostiene la con-correnza di capacità e scopi, a ragione di una solida presenza territoriale delle formazioni sociali che “rappresentano i cittadini ed i loro interessi”, oltre che fornire prestazioni e servizi: risultato che appare sempre più recedere rispetto al “mercato” ed alla sostenibilità d’impresa, rischiando di vanificare il virtuoso percorso avviato dalla L.328/2000.

Occorre sempre aprire nuove strade e possibilità di produzione alle cooperative sociali di tipo B, perché in un contesto che espelle dal mondo del lavoro, sono i più fragili che non riescono a divenire occupabili e la cooperazione specifica diviene un partner elettivo, se non si vuole trovarsi di fronte ad un incremento esponenziale della spesa assistenziale. In questo senso A.S.S.E.MI. affida a tali gestioni tutto l’outsourcing compatibile con le competenze qualificate.

Prosegue nel 2016 la procedura di adesione alla programmazione zonale ( Accordo di Programma) e di relativa qualificazione per l’area di erogazione, con modalità di evidenze pubbliche ripetute “ a sportello”.

Dal 2015 le procedure di accreditamento risultano aperte a sportello per attrarre nuove proposte.

Si rammenta che A.S.S.E.MI., muove la propria operatività amministrativa e tecnica nell’affidamento di servizi, interventi e prestazioni sulle seguenti direttrici:

**- PROGRAMMAZIONE, MONITORAGGIO E VALUTAZIONE:**

- Evidenza pubblica in plurimi appuntamenti annuali per esprimere adesione e condivisione della Programmazione zonale, preceduta triennialmente da Evidenza Pubblica per il concorso all’elaborazione della programmazione medesima ( responsabile procedimento Ufficio di Piano).
- Evidenza pubblica a sportello per gli accreditamenti distrettuali.

**- EROGAZIONE:** sulla scorta di quanto al Codice dei Contratti, qualificazione dei possibili partner/fornitori ai sensi degli art.li 231 232 233, differenziato in

- ACCREDITAMENTO
- PRE QUALIFICAZIONE
- MANIFESTAZIONI D’INTERESSE

Sempre preceduti da evidenza pubblica

- AFFIDAMENTO SERVIZI IN LINEA, con valutazione di opportunità per la massima concorrenzialità o rilievo alle necessità di competenza territoriale, mediante

- EVIDENZA PUBBLICA DIRETTA
- EVIDENZA PUBBLICA PER L’INVITO A PROCEDURE SELETTIVE DI AFFIDAMENTO
- PROCEDURE RISTRETTE, sotto soglia comunitaria, CON INVITO DEI SOLI SOGGETTI QUALIFICATI ( e aderenti)
- ADESIONE A PROCESSI PROGETTUALI IN PARTNERSHIP, laddove lo consenta la specifica normativa o la tipologia di Bando etero istituito ( EUROPA, NAZIONE, REGIONE... Ente Privato), con riguardo a Co-Progettazione o riconoscimento autonomo investimento del soggetto qualificato.

Infine, secondo le indicazioni distrettuali viene assicurato un favor alla Cooperazione Sociale di tipo B per ogni funzione attribuibile, sempre sulla scorta di qualificazione preventiva ed invito per tipologia ed a rotazione, al fine di assicurare la massima attenzione alla collocabilità di soggetti fragili.

In questo senso si segnala che ad esito positivo del tirocinio annuale svolto nel 2015, l’inserimento lavorativo presente in azienda, è passato a regolare contratto di lavoro.

**I RICAVI**

Il quadro prospettato presenta un anno sostenibile per gli assetti di welfare territoriale: la contrazione di risorse provenienti da Stato e Regione pare essersi arrestata confermando sostanzialmente il trend 2015 sia per il Fondo nazionale Politiche Sociali che per il Fondo Non Autosufficienza, con un incremento di risorse pari ad €. 17.952,00.

	2015	2016
<b>FNPS</b>	<b>€ 401.835,00</b>	<b>€ 407.974,00</b>
<b>FNA</b>	<b>€ 304.435,00</b>	<b>€ 316.248,00</b>
	<b>€ 706.270,00</b>	<b>€ 724.222,00</b>

Forte decrescita invece per le risorse del Fondo Sociale Regionale, dedicate al sostegno a servizi ed unità d’offerta, che passa dagli €. 651.677,00 del 2015 agli €. 603.183,00 dell’anno di competenza. Una perdita di €. 48.494,00 che, sommata alla decrescita fra 2014 e 2015 ( €. 123.269,00 ), mostra un trend negativo biennale di €. 171.763,00.

Le scelte regionali da un lato di dirottare su prestazioni individualizzate alcune risorse (cosiddetto “reddito d’Autonomia”) e dall’altro di destinare a finanziamento in quota capitaria una parte consistente della posta nel bilancio regionale non ha portato e non porterà a benefici quantificabili per il Distretto ( e sospettiamo anche nei confronti dei possibili fruitori delle misure), ma depriva di una leva potente per il supporto ai costi dei servizi.

A questo va aggiunto un elemento di forte criticità sulle materiali liquidazioni delle risorse, pur rendicontate nei tempi e senza rilievi: ATS Milano metropolitana, verso cui vantiamo un credito a chiusura 2015 di €. 1.734.225,00, cui si aggiungono crediti verso soci pari ad €. 1.384.863.

Permane l’esigenza di una previsione prudenziale, che si adatti incrementalmente alla domanda ed alla sostenibilità, sul fronte dell’utilizzo di queste risorse, sempre concertate con gli Organi tecnici e Politici del Distretto.

Si sceglie in continuità di operare con:

- tendenza a non chiudere i servizi, con un patrimonio di competenze e saperi, ma a sospendere prioritariamente i trasferimenti in denaro, che al limite possono essere prontamente riprogrammati in caso di presenza di risorse aggiuntive rispetto alle previsioni, fatte salve le previsioni riguardo alle misure “B2” , prescritte da Regione Lombardia.
- tendenza a intervenire rispetto a quei servizi per i quali si sono esaurite le fonti di finanziamento dedicate, permettendo la chiusura dei progetti individualizzati con riscontro positivo per l’utenza.
- tendenza a intervenire non finanziando azioni e servizi che maggiormente si prestano alla ricerca di finanziamenti su progettazione, o che potrebbero trovare nuove risposte nelle risorse del territorio.

Le scelte d’investimento sono state elencate a premessa.

Sul versante dei ricavi per gestioni caratteristiche, al momento si è operato ed inserito a preventivo il mantenimento delle modalità di finanziamento da parte dei Comuni, con il pregresso sistema di spalmatura dei costi indiretti, escludendo **l’Ufficio di Piano e la gestione associata di costi connessi al funzionamento dei servizi ( Accoglienze etero familiari e Gestione integrale SAD)** come deciso da Tavolo Tecnico e Assemblea Consortile, ma che comunque producono costi indiretti.

Per il 2016 è comunque esigenza non differibile implementare le risorse umane a supporto delle molteplici richieste di adempimento all’Ufficio di Piano, rendicontazione e debito informativo, a favore del “rapido” e sicuro ingresso delle risorse, anche nei confronti degli Enti soci.

Nel budget allegato abbiamo riproposto i costi dei servizi ai soci così come esposti dalla costituzione, utilizzando per le quote di spalmatura il medesimo sistema, approvato dall'Assemblea Consortile nel 2010; si è mantenuto, per il 2016, in continuità il parziale concorso alle quote indirette relative a INCONTRIAMOCI QUI E CENTRO AFFIDO FAMILIARE TERRITORIALE, entrambi servizi ormai stabili nell'offerta territoriale e assimilabili a "gestioni caratteristiche", ma che ancora trovano finanziamento nel Fondo Nazionale Politiche Sociali.

**I costi fissi indiretti del sistema A.S.S.E.MI. 2015 sono infatti i seguenti** e mostrano una previsione in decrescita.

DETTAGLIO COSTI DA SPALMARE 2015			DETTAGLIO COSTI DA SPALMARE 2016
€ 17.875,62	SETTORE INCLUSIONE SOCIALE	Responsabile di settore	€ 17.875,62
€ 12.188,03	SETTORE MINORI E FAMIGLIA	Responsabile di settore	€ 12.188,03
€ 87.464,00	AREA PROGETTAZIONE - COMUNICAZIONE SOCIALE		€ 73.923,99
€ 418.495,81	AREA AMMINISTRAZIONE		€ 413.545,04
€ 8.415,45	PROTEZIONE GIURIDICA	a.s.	€ 8.415,45
€ 28.124,51	ATTIVITA' - IMMOBILIZZAZIONI MATERIALI	ammortamenti	€ 32.904,37
<b>€ 572.563,42</b>	<b>TOTALE</b>		<b>€ 558.852,50</b>

La soluzione per **spalmatura** cosiddetta **industriale**, a seguire **proporzionalmente il volume economico del costo del singolo servizio** è sicuramente la più corretta aziendalisticamente; procedere con suddivisione in totale quota capitaria non terrebbe conto dell'assetto gestionale a "geometria variabile": sono infatti i 7 Comuni di minor dimensione demografica ad aver affidato ad A.S.S.E.MI. il maggior numero di gestioni, e fra essi, Colturano, Dresano e Vizzolo Predabissi 2 ulteriori particolarmente impegnative, Servizio Sociale Prof.le e Educativa Specialistica per la disabilità scolare, e quest'ultimo servizio anche per Carpiano e Cerro al Lambro.

E' dunque corretto considerare il maggior ingaggio di tutta la struttura di back office dell'Azienda.

Si rammenta che il Servizio Protezione Giuridica è posto in spalmatura perché esercitato con personale dipendente ( a parte il potenziamento, finanziato con FNPS), ma rappresenta reale erogazione al consumo, come per le figure di coordinamento di settore di servizi in linea.

### Quadro spalmature aziendali

SERVIZI	PREVENTIVO 2016	D1	ALTRE COPERTURE	CALCOLI 2016	COSTO DEL SERVIZIO	FONTE/I DI FINANZIAMENTO
<b>AREA MINORI</b>						
TERZO POLO	€ 221.927,83			€ 33.376,37	€ 255.304,20	COMUNI CONFERENTI
EDUCATIVA TERRITORIALE	€ 72.600,00		€ 48.235,32	€ 10.918,52	€ 35.283,20	COMUNI CONFERENTI
CENTRO AFFIDI FAMILIARI	€ 76.390,86			€ 11.488,64	€ 87.879,50	FNPS
INCONTRIAMOCI QUI	€ 78.658,65			€ 11.829,70	€ 90.488,35	FNPS
A SCUOLA INSIEME	€ 114.700,00			€ 17.250,07	€ 131.950,07	FNPS E COMUNI
FONDO ADVOCACY	€ 1.000,00			€ 150,39	€ 1.150,39	FNPS
<b>AREA ANZIANI E DISABILITA'</b>						

SAD - AdC - B2	€ 400.185,08			€ 60.185,00	€ 460.370,08	FNA
SENSORIALI	€ 66.000,00			€ 9.925,93	€ 75.925,93	PROVINCIA
CDD	€ 632.900,50	€ 36.513,84		€ 59.183,74	€ 655.570,40	COMUNI CONFERENTI
VOUCHER DISABILI	€ 43.537,44			€ 6.547,72	€ 50.085,16	FNPS
ED. SPEC. HP	€ 515.232,07		€ 72.277,03	€ 77.487,25	€ 520.442,29	COMUNI CONFERENTI
<b>AREA INCLUSIONE</b>						
TEMPO LIBERO PSICHIATRIA E RESIDENZIALITÀ	€ 26.333,43			€ 3.960,36	€ 30.293,79	FNPS
CSIOL	€ 100.000,00			€ 15.039,29	€ 115.039,29	COMUNI CONFERENTI
SSP	€ 64.921,31			€ 9.763,70	€ 74.685,01	COMUNI CONFERENTI
UFFICIO DI PIANO	€ 91.913,80		€ 8.636,00	€ 13.823,18	€ 105.736,98	COMUNI CONFERENTI
COLLOCAMENTI ETEROFAMILIARI	€ 521.850,28		€ 29.694,52	€ 78.482,58	€ 600.332,86	COMUNI CONFERENTI
GESTIONE FONDI	€ 687.798,75			€ 103.440,05	€ 791.238,80	FNPS - FNA - FSR -
<b>TOTALE</b>	<b>€ 3.715.950,00</b>		<b>€ 158.842,87</b>	<b>€ 522.852,50</b>	<b>€ 4.081.776,31</b>	

I Comuni soci coprono, per quota di gestioni caratteristiche € 293.765,28 di costi indiretti, come sopra rappresentati, che rappresentano il 52,56% di detti oneri; le coperture derivanti da attribuzione di fondi (FSR, B6.....), contratti con altri Comuni e tariffe – che vengono sottratte dagli oneri dei Comuni conferenti – rappresentano il 28,42 % .

Per il restante 19,32% attraggono risorse a fondi o destinazione Fondi Pluriennali.

#### I RICAVI A BUDGET

Sono notevolmente aumentati i volumi di ricavo delle gestioni caratteristiche, per effetto di quattro fattori:

- L'aumento dei volumi per quanto riguarda l'accoglienza etero familiare di minori ( + € . 65.794,89 );
- L'ingresso per l'intero anno del Comune di Carpiano alla fruizione del Servizio di Assistenza Educativa specialistica, congiunto al costante incremento al volume del servizio corrispondente all'aumento dei minori in carico, salvo che per il Comune di Colturano ( + € . 118.523,92);
- La gestione economico – finanziaria SAD per l'intero anno rispetto al solo ultimo trimestre 2015 ( + € . 96.240,47).
- Il ricavo complessivo per CDD, a fronte di nuovi ingressi di fruitori nelle strutture rispetto agli anni precedenti ( + € . 35.154,00)

PREVISIONI 2015	CONSUNTIVO 2015	PREVISIONI 2016
€ 2.440.774,35	€ 2.324.408,55	€ 2.680.632,48

Le altre entrate proprie di gestione restano in linea con la chiusura 2015; si preventiva l'attività già citata di supporto a Comunità Familiare del CAT, confermando anche le entrate dovute alla attività commerciale del servizio.

	Consuntivo 2015	Preventivo 2016
<b>ALTRE ENTRATE SERVIZI ASSEMI</b>	<b>€ 54.375,18</b>	<b>€ 56.348,40</b>
TARIFE INCONTRIAMOCI QUI	€ 2.200,00	€ 2.250,00
FORMAZIONE CONTO TERZI		€ 300,00
TARIFE FORMAZIONE E GRUPPI CAT	€ 560,00	€ 500,00
TARIFE ATTIVITÀ CAT		€ 1.500,00
TARIFE CDD	€ 51.035,18	€ 51.498,40
INTRA MOENIA	€ 40,00	€ 100,00
TASSE CONCORSI	€ 540,00	€ 200,00

	CONSUNTIVO 2015	PREVENTIVO 2016
<b>REGIONE LOMBARDIA / ASL MI 2</b>	<b>€ 2.025.176,33</b>	<b>€ 1.458.401,00</b>
FONDO CPE E ACCREDITAMENTO	€ 8.636,00	€ 8.636,00
FONDO NAZIONALE POLITICHE SOCIALI	€ 401.835,00	€ 407.974,00
FONDO NON AUTOSUFFICIENZA	€ 304.435,00	€ 316.248,00
FONDO SOCIALE REGIONALE/INTESE	€ 651.677,00	€ 603.183,00
FONDO SOCIALE REGIONALE DGR 3850/2012 - MINORI B6	€ 383.565,00	€ 122.360,00

Nella stabilità dei due fondi nazionali principali ( FNPS E FNA, di cui abbiamo già detto), appare evidente il decremento complessivo, determinato dalla decrescita del FSR, ma soprattutto dalla riduzione drastica comunicata delle previsioni della misura B6, che l’Azienda distribuisce ai Comuni soci dopo la rendicontazione. Qui son cambiate, irrigidendosi, le regole regionali. Rispetto al 2015 si tratta di una decrescita complessiva di €. 566.775,30.

Per quanto riguarda l’autonoma ricerca di finanziamenti si prevedono risorse certe, cioè già assegnate, pari a € 235.191,74, cioè un incremento pari a €. 145.191,00 rispetto al consuntivo 2015 e pari a €. 195.191,74 di incremento rispetto al precedente preventivo

	Preventivo 2015	Consuntivo 2015	Preventivo 2016
<b>ALTRE FONTI DI FINANZIAMENTO / RICERCA A PROGETTO</b>	<b>€ 40.000,00</b>	<b>€ 90.000,00</b>	<b>€ 235.191,74</b>
CONCILIAZIONE "COMPLESSI EQUILIBRI"	€ 40.000,00	€ 40.000,00	€ 77.311,74
<b>PROGETTO GIM – REGIONE LOMBARDIA</b>		€ 50.000,00	€ 50.000,00
<b>PROGETTO PASSI PROSSIMI – POR FSE</b>			€ 99.880,00
<b>SDM E ASF PER PASSI PROSSIMI</b>			€ 8.000,00

Sul progetto “Complessi Equilibri”, alleanza territoriale fra 4 Distretti Sociali, ci è stata attribuita una premialità che ha aumentato di molto il volume progettuale, a favore dell’erogazione di voucher a lavoratori o finanziamento a progetti conciliativi d’impresa.

Il progetto GIM entra nel 2016 nella sua fase erogativa, tutta a favore dell’occupabilità dei giovani.

Passi prossimi vede il co – finanziamento anche dei due Enti territoriali gestori di CAG ( il progetto riguarda i soli Comuni di San Donato M.se e San Giuliano M.se).

I ricavi da parte di Città metropolitana attongono alle medesime voci già sopra descritte; un’attenzione va messa alla voce cospicua relativa al supporto ai disabili frequentanti gli Istituti Superiori: abbiamo inserito quanto rendicontato e che dovrebbe entrare, per cassa, nel 2016.

Per i disabili sensoriali, in assenza di comunicazioni certe da parte di Città metropolitana sulla copertura dell’avvio dell’anno scolastico 2016/17, si sono inseriti i proventi relativi al periodo gennaio – giugno.

	PREVENTIVO 2015	CONSUNTIVO 2015	PREVENTIVO 2016
<b>CITTA' METROPOLITANA</b>	<b>€ 288.000,00</b>	<b>€ 297.927,02</b>	<b>€ 316.753,00</b>
SPERIMENTAZIONE SENSORIALI	€ 138.000,00	€ 119.427,02	€ 66.000,00
( PARTNERSHIP) DISABILI SCUOLE SECONDARIE 2° GRADO	€ 150.000,00	€ 178.500,00	€ 250.753,00



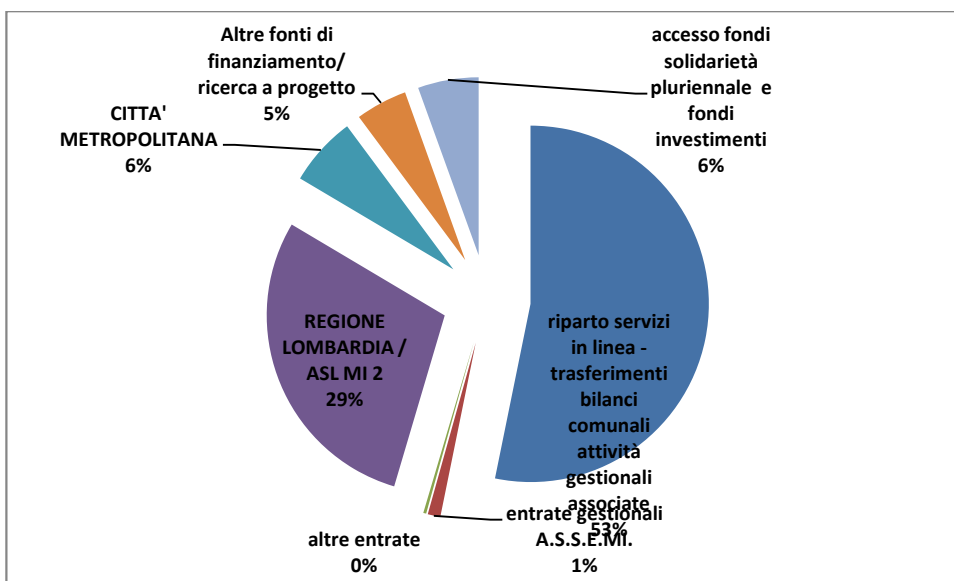
Come per gli anni precedenti si propone accesso a Fondi pluriennali

- Per spendere il Fondo Solidarietà agli oneri del servizio Assistenza Educativa Specialistica Alunni Disabili, riducendolo di €. 20.000,00 rispetto al 2015.
- Si mantiene il finanziamento per l'ammortamento dell'investimento in sistema contabile informatizzato, avviato nel 2015.
- Si accede al fondo pluriennale per coprire gli investimenti in cofinanziamento progettuale e per sostenere il GAP fra copertura dei costi indiretti sopra descritto.

FONTI FINANZIARIE			
FONDO VINCOLATO FSR 2015	€ 15.498,92	€ 15.498,92	
ALTRE RISERVE - FONDO FINANZIAMENTO E SVILUPPO DEGLI INVESTIMENTI	€ 4.000,00	€ 2.858,46	€ 2.858,46
FONDO RISERVA			
FONDI PLURIENNALI	€ 153.424,78	€ 149.905,02	€ 164.346,40
FONDI SOLIDARIETÀ		€ 130.000,00	€ 110.000,00

Di seguito la composizione aggregata dei ricavi.

RICAVI	PREVISIONI 2016
RIPARTO SERVIZI IN LINEA - TRASFERIMENTI BILANCI COMUNALI ATTIVITÀ GESTIONALI ASSOCIATE	€ 2.680.632,48
ENTRATE GESTIONALI A.S.S.E.MI.	€ 56.348,40
ALTRE ENTRATE	€ 12.642,21
REGIONE LOMBARDIA / ASL MI 2	€ 1.458.401,00
CITTA' METROPOLITANA	€ 316.753,00
ALTRE FONTI DI FINANZIAMENTO/ RICERCA A PROGETTO	€ 235.191,74
ACCESSO FONDI SOLIDARIETÀ PLURIENNALE E FONDI INVESTIMENTI	€ 277.204,86
TOTALE	€ 5.037.173,69



## BUDGET 2016 ANALITICO RICAVI

	PREVISIONI 2015	CONSUNTIVO 2015	PREVISIONI 2016
<b>RICAVI CARATTERISTICI</b>	<b>€ 2.484.858,85</b>	<b>€ 2.378.783,73</b>	<b>€ 2.736.980,88</b>
<b>RIPARTO SERVIZI IN LINEA</b>	<b>€ 2.440.774,35</b>	<b>€ 2.324.408,55</b>	<b>€ 2.680.632,48</b>
III POLO MINORI E FAMIGLIA	€ 239.991,70	€ 246.480,77	€ 255.304,20
A SCUOLA INSIEME	€ 58.000,00	€ 58.000,00	€ 58.000,00
EDUCATIVA III POLO	€ 35.929,46	€ 48.009,23	€ 35.204,26
SERVIZIO SOCIALE PROF.LE	€ 95.527,53	€ 92.036,54	€ 74.685,01
CENTRI DIURNI DISABILI	€ 579.928,59	€ 562.344,46	€ 597.498,46
CDD - D1	€ 37.934,04	€ 42.874,74	€ 43.059,07
C.S.I.O.L.	€ 114.905,89	€ 49.679,85	€ 115.039,29
UFFICIO DI PIANO	€ 77.880,00	€ 76.128,09	€ 82.911,61
ASSISTENZA EDUCATIVA SPECIALISTICA SCOLARE	€ 382.538,44	€ 401.918,38	€ 520.442,30
FINANZIAMENTO SAD DA 2015 OTTOBRE	€ 106.132,15	€ 31.234,06	€ 127.474,53
CAT ( SOLO INDIRETTI )	€ 10.260,14	€ 9.599,33	€ 11.488,64
INCONTRIAMOCI QUI ( SOLO INDIRETTI )	€ 11.008,00	€ 11.521,70	€ 11.829,70
COPERTURE ACCOGLIENZE ETEROFAMILIARI	€ 398.000,00	€ 417.886,69	€ 483.681,58
COPERTURE APPARTAMENTI RESIDENZIALITÀ PSICHIATRIA	€ 10.738,41	€ 10.598,80	€ 10.598,80
TIROCINI PREPROF.LI PSICHIATRIA SDM		€ 2.174,00	€ 3.415,03
SPRAR SDM	€ 282.000,00	€ 263.921,91	€ 250.000,00
<b>ALTRE ENTRATE SERVIZI ASSEMI</b>	<b>€ 44.084,50</b>	<b>€ 54.375,18</b>	<b>€ 56.348,40</b>
TARIFE INCONTRIAMOCI QUI	€ 3.300,00	€ 2.200,00	€ 2.250,00
FORMAZIONE CONTO TERZI			€ 300,00
TARIFE FORMAZIONE E GRUPPI CAT	€ 400,00	€ 560,00	€ 500,00
TARIFE ATTIVITÀ CAT			€ 1.500,00
TARIFE CDD	€ 35.584,50	€ 51.035,18	€ 51.498,40
INTRA MOENIA	€ 300,00	€ 40,00	€ 100,00
TASSE CONCORSI	€ 500,00	€ 540,00	€ 200,00
<b>REGIONE LOMBARDIA / ASL MI 2</b>	<b>€ 2.084.880,33</b>	<b>€ 2.025.176,33</b>	<b>€ 1.458.401,00</b>
FONDO CPE E ACCREDITAMENTO	8.636,00	€ 8.636,00	€ 8.636,00
FONDO NAZIONALE POLITICHE SOCIALI	€ 401.835,00	€ 401.835,00	€ 407.974,00
FONDO NON AUTOSUFFICIENZA	€ 304.435,00	€ 304.435,00	€ 316.248,00
FONDO SOCIALE REGIONALE/INTESE	€ 774.946,00	€ 651.677,00	€ 603.183,00
FONDO SOCIALE REGIONALE DGR 3850/2012 - MINORI B6	€ 370.000,00	€ 383.565,00	€ 122.360,00
FONDO SERVIZI PER LA PRIMA INFANZIA	€ 145.028,33	€ 145.028,33	
PREMIALITÀ 2012 - 2014			
<b>ALTRE FONTI DI FINANZIAMENTO / RICERCA A PROGETTO</b>	<b>€ 40.000,00</b>	<b>€ 90.000,00</b>	<b>€ 235.191,74</b>
CONCILIAZIONE "COMPLESSI EQUILIBRI"	€ 40.000,00	€ 40.000,00	€ 77.311,74

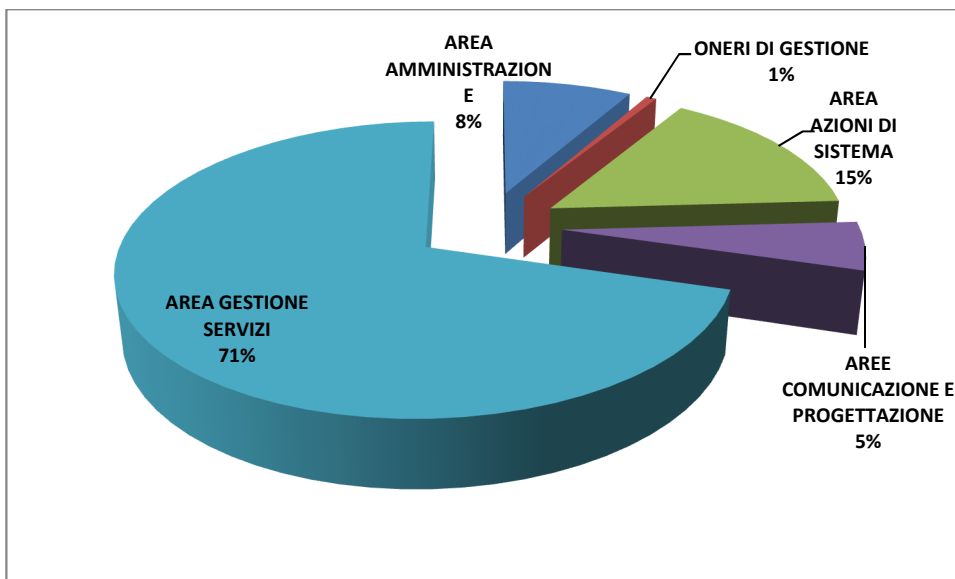
PROGETTO GIM		€ 50.000,00	€ 50.000,00
PROGETTO PASSI PROSSIMI			€ 99.880,00
SDM E ASF PER PASSI PROSSIMI			€ 8.000,00
<b>CITTÀ METROPOLITANA</b>	<b>€ 288.000,00</b>	<b>€ 297.927,02</b>	<b>€ 316.753,00</b>
SPERIMENTAZIONE SENSORIALI	€ 138.000,00	€ 119.427,02	€ 66.000,00
( PARTNERSHIP) DISABILI SCUOLE SECONDARIE 2° GRADO	€ 150.000,00	€ 178.500,00	€ 250.753,00
<b>ALTRE ENTRATE</b>	<b>€ 8.487,80</b>	<b>€ 23.215,20</b>	<b>€ 12.642,21</b>
ASL MILANO 2 – CSS – ORA ASST	€ 4.040,15	€ 4.488,60	€ 4.500,00
AZIENDA OSPEDALIERA – CSS – ORA ASST	€ 3.847,65	€ 3.883,32	€ 3.900,00
INTERESSI ATTIVI BANCARI	€ 100,00	€ 75,72	€ 70,00
SPONSORIZZAZIONI	€ 500,00	€ 500,00	€ 500,00
SOPRAVVVENIENZA ATTIVA		€ 14.267,56	€ 3.672,21
<b>TOTALE</b>	<b>€ 4.906.226,98</b>	<b>€ 4.815.102,28</b>	<b>€ 4.759.968,83</b>
<b>TOTALE COPERTURE CONTO ECONOMICO</b>	<b>€ 4.906.226,98</b>	<b>€ 4.815.102,28</b>	<b>€ 4.759.968,83</b>
<b>FONDI FINANZIARIE</b>			
FONDO VINCOLATO FSR 2015	€ 15.498,92	€ 15.498,92	
ALTRE RISERVE - FONDO FINANZIAMENTO E SVILUPPO DEGLI INVESTIMENTI	€ 4.000,00	€ 2.858,46	€ 2.858,46
FONDO RISERVA			
FONDI PLURIENNALI	€ 153.424,78	€ 149.905,02	€ 164.346,40
FONDI SOLIDARIETÀ		€ 130.000,00	€ 110.000,00
<b>TOTALE RICAVI 2015</b>	<b>€ 5.079.150,68</b>	<b>€ 5.113.364,68</b>	<b>€ 5.037.173,69</b>

## I COSTI A BUDGET

Cominciamo ad analizzare partendo dal core business dell’Azienda, la gestione dei servizi rivolti alla popolazione in forma diretta, o in partenariato o in outsourcing.

### PIANO DEGLI ONERI PER AREA

<b>AREA AMMINISTRAZIONE</b>	<b>€ 413.545,04</b>
<b>ONERI DI GESTIONE</b>	<b>€ 32.904,37</b>
<b>AREA AZIONI DI SISTEMA</b>	<b>€ 767.043,92</b>
<b>AREE COMUNICAZIONE E PROGETTAZIONE</b>	<b>€ 274.126,55</b>
<b>AREA GESTIONE SERVIZI</b>	<b>€ 3.549.553,81</b>
	<b>€ 5.037.173,69</b>



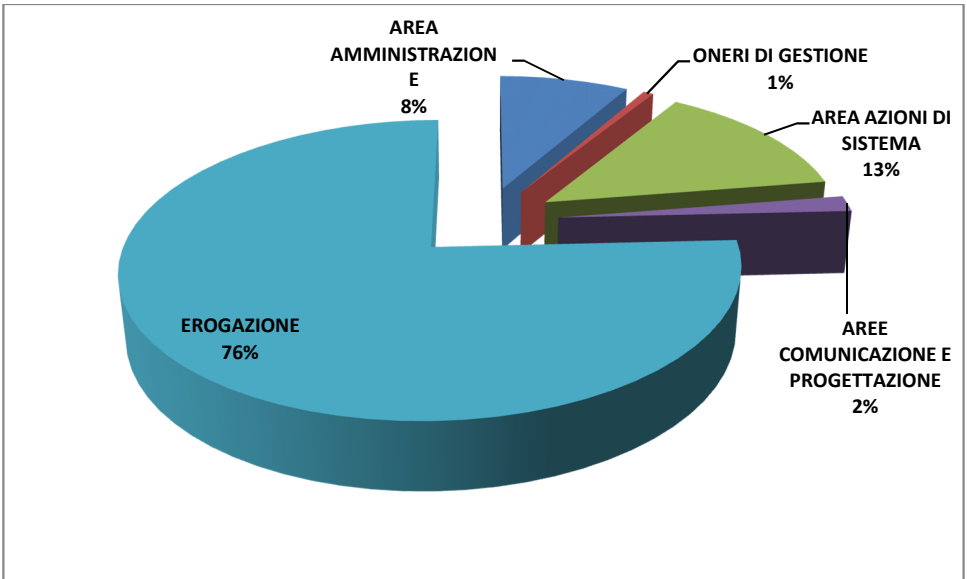
Come si evidenzia in grafico, l’area di erogazione gestioni caratteristiche rappresenta il 71% del Piano dei Costi aziendali, con un volume di attività pari ad € 3.548.553,81;  
 Preventivo 2015: € 3.258.825,53 - Consuntivo 2015: € 3.258.796,39  
 Preventivo 2014: € 3.153.769,24 – Consuntivo 2014 : € 2.444.892,39

La progressione storica mostra l’impulso derivato dalla riprogrammazione zonale.

Va precisato inoltre che nel conto delle altre aree sono considerati investimenti che raggiungono direttamente o indirettamente i cittadini, come ad esempio le risorse di progetto. Consideriamo questa logica:

<b>AREA GESTIONE SERVIZI</b>	<b>€ 3.549.553,81</b>
<b>PROGETTAZIONE AREA AZIONI DI SISTEMA</b>	<b>€ 82.231,74</b>
<b>PROGETTAZIONI AREA PROGETTAZIONE</b>	<b>€ 185.010,60</b>
	<b>€ 3.816.796,15</b>

L’erogazione raggiunge il volume di € 3.816.796,15, con una distribuzione percentuale come di seguito:

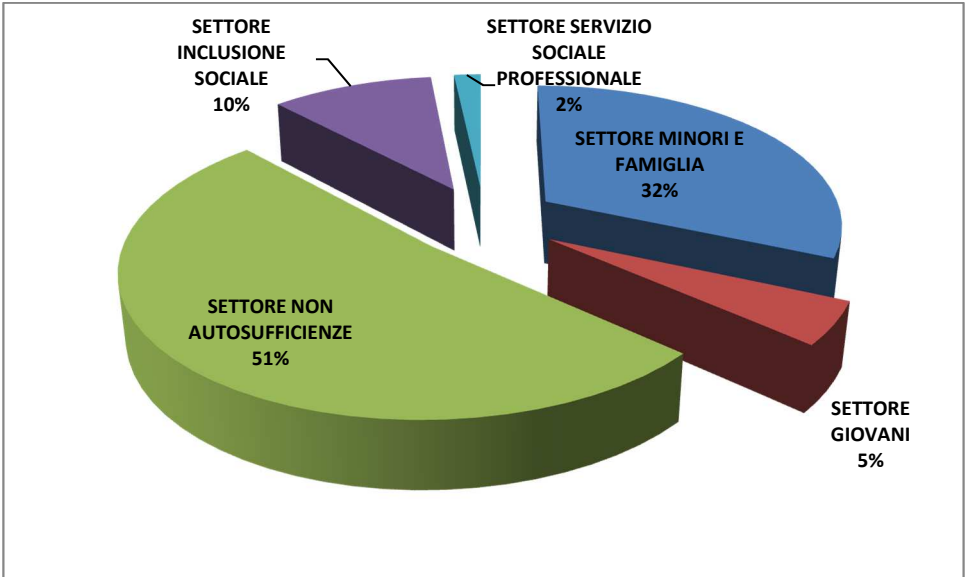


Seguendo la logica puramente erogativa - quante risorse arrivano al cittadino – si passa al 76% di volume erogazione.

Vediamo ora come si suddivide detta attività erogativa per settori di intervento:

SETTORE MINORI E FAMIGLIA	€ 1.204.713,20
SETTORE GIOVANI	€ 185.010,60
SETTORE NON AUTOSUFFICIENZE	€ 1.967.355,04
SETTORE INCLUSIONE SOCIALE	€ 394.796,00
SETTORE SERVIZIO SOCIALE PROFESSIONALE	€ 64.921,31
	€ 3.816.796,15

Come consuetudine il settore di maggior investimento è quello delle non autosufficienze, a seguire la omogenea attribuzione distrettuale ad ASSEMI di molte delle funzioni ed attività in questo campo.



Rispetto al 2015 si evidenzia, in quanto cospicua, l'investimento nel settore adolescenti e giovani, quasi completamente coperto da etero finanziamenti.

**SETTORE MINORI E FAMIGLIA**

	PREVENTIVO 2015	CONSUNTIVO 2015	PREVENTIVO 2016
<b>SETTORE MINORI E FAMIGLIA</b>	<b>€ 938.730,15</b>	<b>€ 989.660,81</b>	<b>€ 1.122.481,46</b>
RESPONSABILE DI SETTORE	€ 12.188,03	€ 12.188,03	€ 12.188,03
<b>CENTRO ADOZIONE ED AFFIDO FAMILIARE TERRITORIALE 2014 SERVIZIO AFFIDI FAMILIARI DISTRETTUALE</b>	<b>€ 70.832,77</b>	<b>€ 63.912,92</b>	<b>€ 76.390,86</b>
<b>PERSONALE</b>	<b>€ 57.500,64</b>	<b>€ 56.867,79</b>	<b>€ 57.300,64</b>
SSP	€ 33.661,83	€ 33.661,83	€ 33.661,83
PSI	€ 23.138,81	€ 23.138,81	€ 23.138,81
MISSIONI E RIMBORSI	€ 700,00	€ 67,15	€ 500,00
0,4% COSTI PERSONALE PER NUOVO CONTRATTO NAZIONALE.			€ 227,20
<b>FATTORI PRODUTTIVI</b>			
CANONE			
ELETTRICITÀ LUCE GAS			
TELEFONIA E INTERNET			
IMPOSTA RIFIUTI			
MANUTENZIONE CALDAIA			
PULIZIE			
MATERIALE CONSUMO			€ 34,99
MANUTENZIONE TECNICA MACCHINE UFFICIO	€ 170,13	€ 170,13	
EVENTI PROMOZIONALI (OPUSCOLI - CATERING - ORGANIZZAZ. SEMINARI ED EVENTI - MANIFESTI)	€ 2.000,00		
FORMAZIONE SPECIFICA ( PER TUTTO IL DISTRETTO)	€ 8.000,00	€ 4.715,00	€ 2.668,03
SUPERVISIONE	€ 2.162,00	€ 2.160,00	€ 2.160,00
<b>PRESTAZIONI PER SERVIZI SOCIALI - PROGETTO AFFIDO UN BENE IN COMUNE - CONVENZIONI ASSOCIAZIONI .FAMILIARI</b>	€ 1.000,00		<b>€ 14.000,00</b>
<b>III POLO MINORI E FAMIGLIA</b>	<b>€ 208.859,35</b>	<b>€ 214.294,99</b>	<b>€ 221.927,83</b>
<b>PERSONALE</b>	<b>€ 159.402,44</b>	<b>€ 157.418,32</b>	<b>€ 157.933,21</b>
COORDINAMENTO	€ 28.438,73	€ 28.438,73	€ 28.438,73
SSP	€ 33.661,83	€ 33.661,83	€ 33.661,83
SSP	€ 17.875,62	€ 17.875,62	€ 17.875,62
SSP	€ 33.661,83	€ 33.661,83	€ 33.661,83
PSI	€ 23.138,81	€ 23.138,81	€ 23.138,81
PSI	€ 17.875,62	€ 17.875,62	€ 17.875,62
SOSTITUTIVO DI MENSA	€ 4.750,00	€ 2.765,88	€ 2.603,00
0,4% COSTI PERSONALE PER NUOVO CONTRATTO NAZIONALE			€ 677,77
<b>FATTORI PRODUTTIVI</b>			
CANONE	€ 16.500,00	€ 18.000,00	€ 18.000,00
ELETTRICITÀ E CALORE	€ 1.700,00	€ 2.800,00	€ 4.707,98
SPESE CONDOMINIALI	€ 3.000,00	€ 3.751,21	€ 3.941,80
IMPOSTE E TASSE	€ 1.200,00	€ 2.084,79	€ 2.045,00
TELEFONIA E INTERNET	€ 2.500,00	€ 4.560,46	€ 4.893,35

PULIZIE	€ 8.400,00	€ 10.794,56	€ 10.775,04
AFFITTO GARAGE	€ 650,00	€ 265,00	€ 1.276,43
QUOTA PARTE BENZINA E MISSIONI - RIMBORSI SPESA	€ 1.000,00	€ 493,80	€ 932,59
SUPERVISIONE	€ 4.000,00	€ 4.000,00	€ 4.000,00
FORMAZIONE	€ 400,00	€ 120,00	€ 368,03
CARBURANTE AUTOMEZZO	€ 550,00	€ 333,94	€ 365,00
MANUTENZIONE AUTOMEZZO	€ 345,00	€ 426,00	€ 150,76
MANUTENZIONE MACCHINE UFFICIO	€ 830,00	€ 1.192,73	€ 537,73
MATERIALI DI CONSUMO E PICCOLE SPESE	€ 200,00	€ 272,27	€ 10,00
CONSULENZA LEGALE			€ 4.209,00
SPESE PER TRASLOCO/ALLESTIMENTO/IMBIANCATURA/PULIZIA FINALE	€ 400,00		
QUOTA AMMORTAMENTO CONSULENZA ARCHITETTURA E PROG. DIR. LAVORI	€ 7.781,91	€ 7.781,91	€ 7.781,91
QUOTA AMMORTAMENTO ONERI SICUREZZA			
QUOTA AMMORTAMENTO LAVORI DI RISTRUTTURAZIONE			
<b>INCONTRIAMOCI QUI</b>	<b>€ 73.850,00</b>	<b>€ 76.712,19</b>	<b>€ 78.658,65</b>
CONTRATTO	€ 65.800,00	€ 65.701,60	€ 65.797,32
FATTORI PRODUTTIVI			
SEDI - CANONE	€ 3.000,00	€ 3.000,00	€ 3.000,00
IMPOSTE E TASSE	€ 200,00	€ 178,00	
PULIZIA SEDI	€ 2.400,00	€ 3.747,84	€ 3.982,08
PICCOLI MATERIALI DI CONSUMO E SPESE MINUTE	€ 600,00	€ 374,09	€ 50,00
SPESE TELEFONICHE	€ 900,00	€ 1.435,00	€ 1.435,00
ENERGIA E CALORE	€ 950,00	€ 2.275,66	€ 4.394,25
<b>EDUCATIVA TERRITORIALE (ADM)</b>	<b>€ 55.000,00</b>	<b>€ 74.818,35</b>	<b>€ 72.600,00</b>
	€ 55.000,00	€ 74.818,35	€ 72.600,00
<b>A SCUOLA INSIEME: BENESSERE E PREVENZIONE</b>	<b>€ 107.000,00</b>	<b>€ 97.733,12</b>	<b>€ 114.700,00</b>
	€ 107.000,00	€ 97.733,12	€ 110.000,00
<b>PIANO GAP SPERIMENTAZIONE SCUOLE SUPERIORI</b>			<b>€ 4.700,00</b>
<b>COLLOCAMENTI ETEROFAMILIARI III POLO</b>	€ 398.000,00	€ 450.001,21	€ 545.016,09
<b>FONDO ADVOCACY E FGC</b>	€ 13.000,00		€ 1.000,00

Si evidenziano nel Settore i primi investimenti relativi agli obiettivi strategici elencati in incipit al presente documento: gli €. 16.668,03 che il costo CAT dedica al progetto Affidato: Un Bene in Comune, ed gli €. 4.700,00 dedicati agli allievi delle secondarie di secondo grado all'interno del piano di prevenzione e contrasto GAP.

FORMAZIONE SPECIFICA ( PER TUTTO IL DISTRETTO)	<b>€ 2.668,03</b>
PRESTAZIONI PER SERVIZI SOCIALI - PROGETTO AFFIDATO UN BENE IN COMUNE - CONVENZIONI ASSOCIAZIONI .FAMILIARI	<b>€ 14.000,00</b>
PIANO GAP SPERIMENTAZIONE SCUOLE SUPERIORI	<b>€ 4.700,00</b>

Per costo del singolo servizio:

CAT: non rilevano scostamenti rispetto allo storico; i costi di struttura, da quando il servizio è presso la sede legale, sono imputati tutti in Area Amministrazione.

SERVIZIO MINORI E FAMIGLIA: rispetto al consuntivo 2015 rileva un aumento di costi pari ad €. 7.632,84. La voce di costo più elevata che concorre a questo risultato è relativa alla necessità di difendere in giudizio un dipendente, fatta salva l'eventuale rivalsa in caso di sospensiva o sanzione.

Ci sono poi disallineamenti rispetto all'emissione di bollette relative all'energia, che portano a conguagli ( €. 4.707,98) ed il costo per l'intero anno del box, affittato lo scorso anno per la macchina di servizio ( €. 1276,43).

EDUCATIVA TERRITORIALE SERVIZIO MINORI E FAMIGLIA: prosegue per il 2016 la tendenza a impegnare in totale integrazione con l'équipe di servizio i cosiddetti "educatori prevalenti", che affiancano le logiche pedagogiche a 360° sulle attività: quindi impegno nel triage, nello sviluppo di processi di valutazione, di diagnostica, di intervento trattamentale, anche grupppale.

SPAZIO NEUTRO "INCONTRIAMOCI QUI": il lieve discostamento rispetto al consuntivo 2015 ( €. 1946,46) è anch'esso relativo ad una bollettazione a conguaglio.

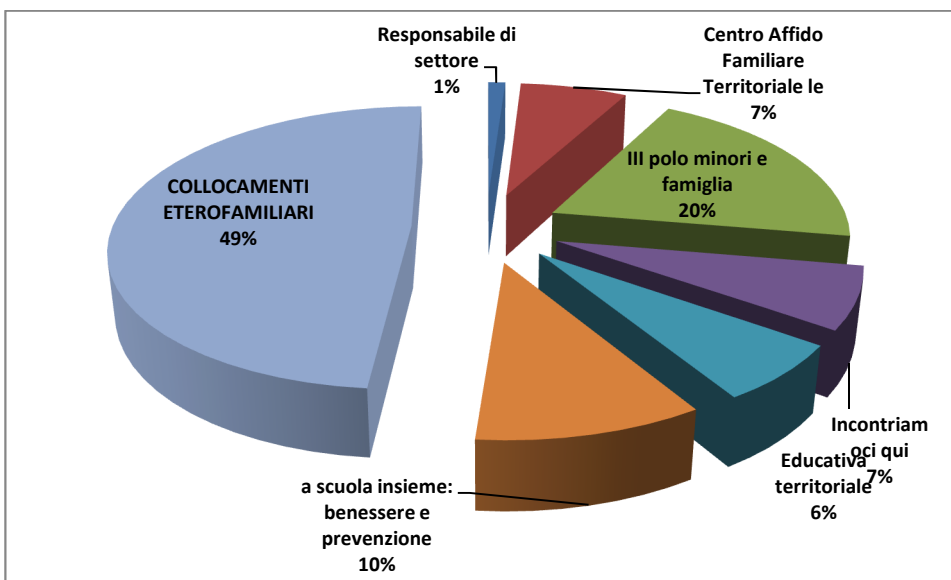
Si rammenta che gli oneri per l'affitto della sede sono pignorati dal liquidatore di GENIA SPA e che il permanere in tale sede produce gravi criticità, come meglio analizzeremo nel Piano delle sedi.

A SCUOLA INSIEME: l'incremento è dato dalla sperimentazione GAP, affidata alla Fondazione Somaschi dopo la procedura di manifestazione d'interessi esperita nel 2015.

COLLOCAMENTI ETERO FAMILIARI: il costo segue l'andamento dei volumi.

Vediamo come si distribuisce percentualmente la spesa all'interno dell'area.

SETTORE MINORI E FAMIGLIA	
Responsabile di settore	€ 12.188,03
Centro Adozione ed Affidamento Familiare Territoriale 2014 Servizio Affidi familiari Distrettuale	€ 76.390,86
III polo minori e famiglia	€ 221.927,83
Incontriamoci qui	€ 78.658,65
Educativa territoriale	€ 72.600,00
a scuola insieme: benessere e prevenzione	€ 114.700,00
COLLOCAMENTI ETEROFAMILIARI	€ 545.016,09





Come si nota i volumi relativi all'attività del Servizio Minori e Famiglia sul melegnanese rappresentano il 75% della produzione preventivata ( Servizio 20%, Educativa 6% e collocamenti 49%)

## SETTORE NON AUTOSUFFICIENZE

	PREVENTIVO 2015	CONSUNTIVO 2015	PREVENTIVO 2016
<b>SETTORE NON AUTOSUFFICIENZE</b>	<b>€ 1.795.450,55</b>	<b>€ 1.767.658,52</b>	<b>€ 1.967.355,04</b>
ASSEGNI DI CURA/B2	€ 168.600,00	€ 100.650,00	€ 88.371,29
SOPR. PASS. B2 DIC. 2015			€ 29.974,52
VOUCHER S.A.D.	€ 211.967,15	€ 220.622,27	€ 262.322,62
PACCHETTI INTEGRATIVI SAD			€ 19.516,65
DISABILI SENSORIALI	€ 115.000,00	€ 119.427,02	€ 66.000,00
<b>CENTRI DIURNI DISABILI</b>			
IL MELOGRANO ATI	€ 260.178,96	€ 258.939,26	€ 262.153,36
FONDAZIONE PIATTI ( MELEGNANO )	€ 229.896,00	€ 229.576,70	€ 253.226,19
SPAZIO AUTISMO	€ 88.000,00	€ 91.366,69	€ 99.504,00
CDD PAULLO	€ 11.270,00	€ 7.900,00	€ 12.550,00
SOPR. PASS. 2015			€ 216,90
CDD CUSANO MILANINO			€ 5.250,00
VOUCHER DISABILI MINORI E GIOVANI	€ 30.000,00	€ 44.868,92	€ 43.537,44
ASSISTENZA EDUCATIVA SPECIALISTICA SCOLARE COMUNI DI CERRO, COLTURANO, DRESANO, VIZZOLO PREDABISSI	€ 415.538,44	€ 416.749,53	€ 515.232,07
DISABILI SCUOLE SECONDARIE 2° GRADO	€ 135.000,00	€ 168.000,00	€ 199.500,00
FONDO EDUCATIVA SPECIALISTICA	€ 130.000,00	€ 109.558,13	€ 110.000,00

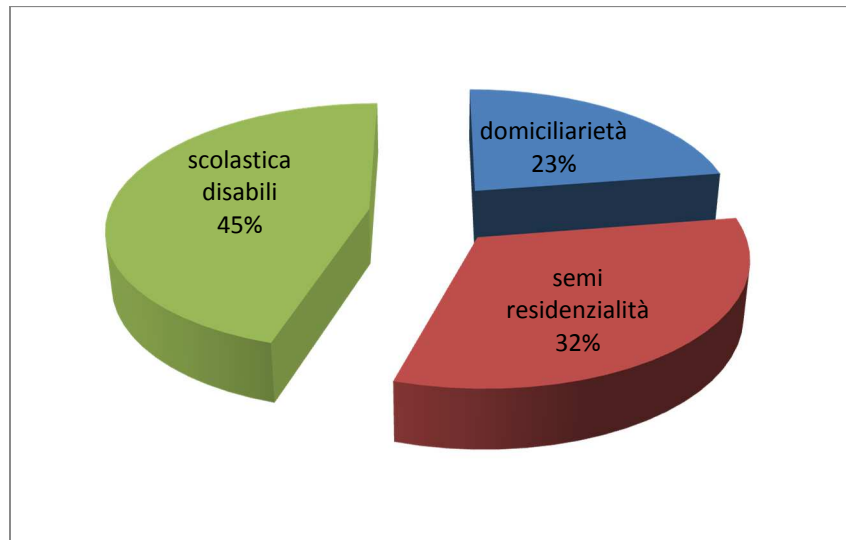
Il settore registra un trend di aumento dei costi di poco meno di €. 200.000,00, essenzialmente per aumento dei volumi di fruizione dei CDD e del Servizio di Assistenza Educativa Scolare, quest'ultimo soprattutto per l'erogazione a Carpiano per l'intero anno.

Inoltre anche per la tariffazione SAD è inserita la voce di costo riguardante l'intera annualità.

Per la disabilità scolare di natura sensoriale si sono imputati i soli fondi certi, cioè quelli relativi al gennaio – giugno 2016.

Per meglio sintetizzare, guardiamo la spesa suddivisa in tre macro aree: domiciliarietà, semiresidenzialità e scolastica ( con il conteggio anche dei fondi attribuiti da città metropolitana)

<b>DOMICILIARIETÀ</b>	<b>€ 443.722,52</b>
<b>SEMI RESIDENZIALITÀ</b>	<b>€ 632.900,45</b>
<b>SCOLASTICA DISABILI</b>	<b>€ 890.712,07</b>
	<b>€ 1.967.335,04</b>



Sopravvenienze passive: occorre spendere nel 2016 l'ultima mensilità delle misure B2 del 2015, per congruenza con l'erogazione del Fondo Nazionale Non Autosufficienza; inoltre è inserito un maggior costo esposto dal Comune di Paullo per la frequenza CDD a novembre 2016.

#### SETTORE INCLUSIONE SOCIALE

	PREVENTIVO 2015	CONSUNTIVO 2015	PREVENTIVO 2016
<b>SETTORE INCLUSIONE SOCIALE</b>	<b>€ 439.009,48</b>	<b>€ 420.009,37</b>	<b>€ 394.796,00</b>
RESPONSABILE AREA	€ 17.875,62	€ 17.875,62	€ 17.875,62
0,4% COSTI PERSONALE PER NUOVO CONTRATTO NAZIONALE			€ 71,50
TEMPO LIBERO PSICHIATRIA	€ 13.000,00	€ 12.964,38	€ 1.000,00
RESIDENZIALITÀ PSICHIATRIA	€ 10.738,41	€ 10.920,01	€ 10.918,40
TIROCINII RISOCIALIZZANTI SDM		€ 2.174,00	€ 3.415,03
CSIOL	€ 100.000,00	€ 99.850,00	€ 100.000,00
SERVIZIO PROTEZIONE GIURIDICA	€ 8.415,45	€ 8.415,45	€ 8.415,45
POTENZIAMENTO PROTEZIONE GIURIDICA ( FONDO GAP)	€ 6.980,00	€ 3.888,00	€ 3.100,00
<b>SPRAR SDM</b>	<b>€ 282.000,00</b>	<b>€ 263.921,91</b>	<b>€ 250.000,00</b>

L'attività procede sostanzialmente in mantenimento, se si eccettua il potenziamento del servizio di Protezione Giuridica, che nel 2015 aveva fatto registrare un aumento dei volumi e delle prese in carico dei cittadini del 100% rispetto al 2014.

Il minor costo è tutto relativo al mancato finanziamento di alcune partite relative al tempo libero dei cittadini con presa in carico del Dipartimento di Salute Mentale: come ricorderete esiste un accordo di investimento di fondi propri sanitari a fronte della nostra presa in carico della residenzialità, dal 2014.

Quest'anno, con l'avvento riorganizzativo della L.R. 23/2015, ASST non ha potuto concordare programmi di intervento, ed occorrerà nel 2017 affrontare un nuovo patto distrettuale di collaborazione.

Spiace che, nonostante lo stimolo proposto dal Comune di San Donato M.se, il Tavolo tecnico non abbia ancora affrontato l'omogeneizzazione delle modalità e dell'onere legato ai cosiddetti "tirocini risocializzanti", sempre in area psichiatria.

## SETTORE SERVIZIO SOCIALE PROFESSIONALE

	PREVENITO 2015	CONSUNTIVO 2015	PREVENTIVO 2016
<b>SETTORE SERVIZIO SOCIALE PROFESSIONALE</b>	<b>€ 85.635,45</b>	<b>€ 81.467,69</b>	<b>€ 64.921,31</b>
<b>PERSONALE</b>	<b>€ 83.135,45</b>	<b>€ 81.467,69</b>	<b>€ 64.921,31</b>
SSP F.T. COLTURANO/DRESANO	€ 33.661,83	€ 33.661,83	€ 33.661,83
SSP P.T. 18 H CERRO	€ 17.875,62	€ 16.385,98	
SSP P.T. 30 H VIZZOLO	€ 28.398,00	€ 28.398,00	€ 28.398,00
0,4% RINNOVO CONTRATTUALE			€ 258,65
QUOTA PARTE BENZINA E MISSIONI	€ 600,00	€ 391,62	€ 307,71
<b>SOSTITUTIVI DI MENSA</b>	<b>€ 2.500,00</b>	<b>€ 2.068,56</b>	<b>€ 1.703,52</b>
FORMAZIONE SPECIFICA	€ 100,00	€ 160,00	€ 591,60
<b>FATTORI PRODUTTIVI</b>			
COPIE INTEGRALI CARTELLE		€ 401,70	

L'anno si apre con il recesso del Comune di Cerro al Lambro dalla fruizione del servizio; si affronterà un riorganizzazione relativa soprattutto alle funzioni trasversali, in linea con la fruizione dell'Unione Parco dell'Addetta. Ovviamente la decrescita degli oneri è connessa a tale riorganizzazione.

## AREA AZIONI DI SISTEMA – UFFICIO DI PIANO

L'area rappresenta il 15% dei costi posti a preventivo 2016.

	PREVENTIVO 2015	CONSUNTIVO 2015	PREVENTIVO 2016
<b>AREA AZIONI DI SISTEMA / UFFICIO DI PIANO</b>	<b>€ 1.202.240,73</b>	<b>€ 1.119.223,08</b>	<b>€ 767.043,92</b>
<b>Personale</b>	<b>€ 77.880,73</b>	<b>€ 76.128,09</b>	<b>€ 91.913,80</b>
Responsabile Area	€ 46.741,69	€ 43.700,00	€ 43.700,00
0,4% rinnovo contrattuale			€ 366,19
C1 50%	€ 30.839,04	€ 32.428,09	€ 15.419,52
C1 100%			€ 32.428,09
formazione personale	€ 300,00	€ 0,00	
<b>Gestione fondi distrettuali</b>	<b>€ 1.124.360,00</b>	<b>€ 1.043.094,99</b>	<b>€ 675.130,12</b>
FSR	€ 640.000,00	€ 503.036,66	€ 482.425,38
piano servizi prima infanzia	€ 135.000,00	€ 145.028,33	
rimborso trasporto studenti disabili			€ 19.753,00
FSR 2012 - FONDO MINORI b6	€ 313.500,00	€ 359.170,00	€ 90.720,00
<b>conciliazione ( ALLEANZA Complessi Equilibri)</b>	<b>€ 35.860,00</b>	<b>€ 35.860,00</b>	<b>€ 82.231,74</b>

Il Preventivo per l'area Azioni di Sistema / Ufficio di Piano vede un crollo nello stanziamento a ragione della netta riduzione dei Fondi in ingresso derivanti da Regione Lombardia e Città metropolitana. Sottraiamo i costi legati al progetto "Complessi equilibri", di cui abbiamo dato conto in settore minori e famiglia, che resta qui inserito in quanto alleanza territoriale fra Uffici di Piano.

	CONSUNTIVO 2013	PREVENTIVO 2014	PREVENTIVO 2015	CONSUNTIVO 2015	PREVENTIVO 2016
<b>AREA AZIONI DI SISTEMA / UFFICIO DI PIANO</b>	<b>€ 1.474.000,01</b>	<b>€ 1.052.818,04</b>	<b>€ 1.202.240,73</b>	<b>€ 1.119.223,08</b>	<b>€ 767.043,92</b>
<b>UFFICIO DI PIANO</b>	<b>€ 79.191,21</b>	<b>€ 89.457,51</b>	<b>€ 77.880,73</b>	<b>€ 76.128,09</b>	<b>€ 91.913,80</b>

Alla rarefazione di risorse si accompagna una esponenziale crescita relativa a adempimenti burocratici, debiti informativi, verifiche legate alla nuova impostazione di ATS, che si coniuga anche con un mancato trasferimento delle risorse ripartite.

Questo andamento motiva ad impiegare molta più attività amministrativa, cui si provvede con il mantenimento del personale Cat. C, a tempo determinato.

Va sottolineato che per il progetto "Complessi equilibri", che vedeva il concorso alla gestione dell'Area Progettazione e Supporto tecnico, si deve procedere a piccola convenzione ( € 4.920,00) con soggetto del terzo settore, già partner di progetto, ad implementare aspetti di coordinamento: infatti si annuncia di durata pari all'intera annualità una assenza per malattia.

#### **LE AREE IN STAFF: PROGETTAZIONE E SUPPORTO TECNICO – COMUNICAZIONE SOCIALE E SVILUPPO DI COMUNITA'**

L'area rappresenta il 5% degli oneri a preventivo 2016, ma contiene gli investimenti progettuali e dunque erogativi.

	PREVENTIVO 2015	CONSUNTIVO 2015	PREVENTIVO 2016
<b>AREE PROGETTAZIONE - COMUNICAZIONE SOCIALE E SVILUPPO COMUNITA'</b>	<b>€ 87.464,00</b>	<b>€ 143.540,24</b>	<b>€ 274.126,55</b>
<b>PERSONALE</b>	<b>€ 69.000,00</b>	<b>€ 68.410,30</b>	<b>€ 59.360,00</b>
RESPONSABILI AREA	€ 68.300,00	€ 68.300,00	€ 38.000,00
CONSULENZA PROGETTAZIONE			€ 21.000,00
FORMAZIONE PERSONALE	€ 400,00	€ 80,00	€ 320,00
MISSIONI RIMBORSO SPESE	€ 300,00	€ 30,30	€ 40,00
AREA STAGES	€ 3.000,00	€ 0,00	€ 1.500,00
PUBBLICAZIONI E PROMOZIONE SOCIALE/ MANIFESTI E OPUSCOLI	€ 1.000,00	€ 249,60	€ 500,00
EVENTI-	€ 4.000,00	€ 1.625,85	€ 5.000,00
PROGETTO GIOVANI IDEE IN MOVIMENTO		€ 50.000,00	€ 50.000,00
COFINANZIAMENTO ASSEMI			€ 35.000,00
PROGETTO PASSI PROSSIMI E PUNTO INTERVENTO DIPENDENZE			€ 67.240,00
PERSONALE			€ 32.640,00
COFINANZIAMENTO ASSEMI/SDM E ASF			€ 15.192,00
0,4% CONTRATTUALE			€ 130,56
HOSTING E CONTRATTO CONSULENZA/FORMAZIONE SW	€ 10.464,00	€ 8.199,67	€ 7.563,99
COFINANZIAMENTO PROGETTUALITA' DISTRETTUALI ( GAP/FONDAZIONE CARIPLO.....)		€ 15.054,82	

Rispetto al trend storico, si evidenziano i costi corrispondenti alle entrate da progetto, di cui si è dato conto nella sezione ricavi.

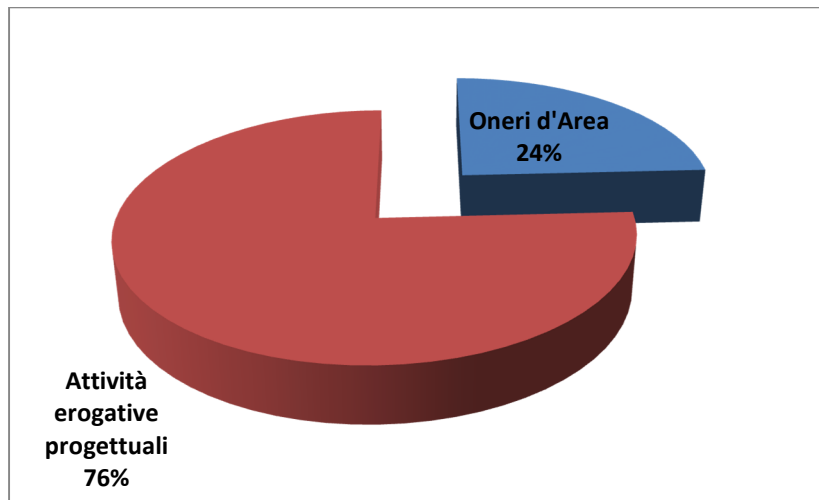
Il progetto "G.I.M." entra nella fase di concreta consegna ai giovani delle risorse di sviluppo, con conseguente stanziamento del cospicuo finanziamento ASSEMI deciso dal CdA a prelievo da Fondi pluriennali.

Per il progetto Passi Prossimi si evidenziano gli stanziamenti a contratto per il servizio di educativa di prossimità (€ 67.240,00) e gli oneri il personale assunto a tempo determinato per il potenziamento del Punto Intervento Dipendenze.

I costi di personale diminuiscono a ragione dell'assenza per malattia; l'azienda si è vista costretta, vista la strategicità dell'Area, attribuire un incarico prof.le per sostenere le attività. E' una spesa che sarà correttamente proporzionata a consuntivo rispetto alle entrate INPS.

Si segnala che finalmente si è potuto inserire la figura dello Young Social media Manager, postazione costruita per inserimenti giovanili connessi al Progetto GIM.

<b>Oneri d'Area</b>	<b>€ 66.360,00</b>
<b>Attività erogative progettuali</b>	<b>€ 207.766,33</b>



## AREA AMMINISTRAZIONE ED ONERI DI GESTIONE

L'area rappresenta l'8% dei costi a preventivo 2016.

	PREVENTIVO 2015	CONSUNTIVO 2015	PREVENTIVO 2016
<b>AREA AMMINISTRAZIONE</b>	<b>€ 418.495,81</b>	<b>€ 412.155,05</b>	<b>€ 413.545,04</b>
<b>ORGANI</b>	<b>€ 20.210,00</b>	<b>€ 20.866,88</b>	<b>€ 11.360,16</b>
CONSIGLIO DI AMMINISTRAZIONE	€ 12.600,00	€ 12.200,00	€ 4.410,16
CONSIGLIO DI AMMINISTRAZIONE		€ 490,00	€ 70,00
CONSIGLIO DI AMMINISTRAZIONE		€ 630,00	€ 70,00
ORGANO DI REVISIONE	€ 6.010,00	€ 5.946,88	€ 6.010,00
OIV	€ 1.600,00	€ 1.600,00	€ 800,00
<b>PERSONALE</b>	<b>€ 284.472,36</b>	<b>€ 283.969,38</b>	<b>€ 266.463,97</b>
DIRETTORE	€ 86.134,70	€ 87.812,75	€ 87.812,75

D1 - RESPONSABILE AMMINISTRATIVO	€ 34.000,00	€ 34.000,00	€ 34.000,00
c 50%	€ 15.419,52	€ 15.419,52	€ 15.419,52
c 100%	€ 30.839,04	€ 30.839,04	€ 30.839,04
B3 PT	€ 16.150,00	€ 16.150,00	€ 4.037,50
FONDO DECENTRATO PERSONALE	€ 85.929,10	€ 85.929,10	€ 85.929,10
0,4% COSTI PERSONALE PER NUOVO CONTRATTO NAZIONALE			€ 1.032,14
SOSTITUZIONI MATERNITÀ	€ 7.000,00	€ 7.000,00	
SOSTITUTIVO DI MENSA (SERVIZI E ATTIVITÀ USUFRUITE DA TUTTI I SOCI)	€ 9.000,00	€ 6.818,97	€ 7.393,92
<b>SEDE LEGALE</b>	<b>€ 60.193,90</b>	<b>€ 54.563,71</b>	<b>€ 56.679,08</b>
CANONE	€ 4.913,90	€ 4.913,90	€ 4.913,90
GESTIONE CALORE	€ 4.000,00	€ 4.000,00	€ 3.500,00
ELETTRICITÀ	€ 4.000,00	€ 4.000,00	€ 3.500,00
PULIZIE	€ 29.000,00	€ 29.709,44	€ 31.417,44
TELEFONIA	€ 17.000,00	€ 10.660,37	€ 12.067,74
TARIFFA IGIENE AMBIENTALE (*)	€ 1.280,00	€ 1.280,00	€ 1.280,00
<b>ALTRI FATTORI PRODUTTIVI (CENTRALIZZATO AZIENDALE)</b>	<b>€ 53.619,55</b>	<b>€ 52.755,08</b>	<b>€ 79.041,83</b>
<b>MATERIALE CONSUMO</b>	€ 800,00	€ 676,39	€ 1.000,00
CARTA, CANCELLERIA E STAMPATI	€ 6.000,00	€ 6.660,18	€ 7.000,00
MANUTENZIONE TECNICA MACCHINE UFFICIO	€ 171,00	€ 170,13	€ 170,13
MANUTENZIONE AUTOMEZZO	€ 300,00	€ 468,47	€ 674,36
CARBURANTI	€ 300,00	€ 330,15	€ 419,70
ASSICURAZIONE AUTOVEETTURE	€ 2.121,00	€ 2.128,60	€ 1.932,20
BOLLI	€ 300,00	€ 320,94	€ 323,37
PUBBLICAZIONI, GIORNALI E RIVISTE	€ 410,00	€ 420,50	€ 400,70
PICCOLA CASSA	€ 250,00	€ 246,48	€ 800,00
SPESE POSTALI	€ 1.100,00	€ 1.214,55	€ 1.244,25
VALORI BOLLATI	€ 150,00	€ 193,30	€ 200,00
IMPOSTE E SANZIONI	€ 400,00	€ 276,47	€ 464,89
<b>SUPPORTI PROFESSIONALI</b>			
CONTRATTO PAGHE E CONTRIBUTI	€ 6.800,00	€ 8.325,28	€ 8.332,45
CONSULENZA CONTABILITA'	€ 9.000,00	€ 10.404,98	€ 11.411,86
<b>ASSICURAZIONI (RC)</b>	€ 1.500,00		€ 850,25
CONSULENZA PROFESSIONISTI ESTERNI (ES. CONSULENZE LEGALI)	€ 2.500,00		€ 3.861,24
PRESTAZIONI VARIE E PICCOLA MANUTENZIONE - DATA ENTRY	€ 1.000,00	€ 972,20	€ 3.284,85
MEDICO COMPETENTE	€ 825,00	€ 825,00	€ 825,00
RESPONSABILE SICUREZZA	€ 1.464,00	€ 1.464,00	€ 1.464,00
ONERI OBBLIGATORI SICUREZZA	€ 854,00	€ 427,00	€ 854,00
PUBBLICAZIONI ISTITUZIONALI BANDI	€ 500,00	€ 757,76	
FORMAZIONE PERSONALE	€ 1.000,00	€ 1.190,00	€ 2.600,03

FORMAZIONE CONGIUNTA OBBLIGATORIA PERSONALE ( SICUREZZA)	€ 1.600,00	€ 1.300,00	€ 1.715,00
CONTRIBUTI OBBLIGATORI AVCP	€ 1.000,00	€ 1.065,00	€ 1.140,00
COMMISSIONI DI CONCORSO	€ 2.500,00		€ 1.690,00
COMMISSIONI CONTRACTING OUT		€ 4.115,00	
INSERIMENTI LAVORATIVI	€ 8.900,00	€ 7.356,35	€ 24.491,50
RIMBORSI KM E SPESE	€ 470,00	€ 200,55	€ 500,00
PEC			
SPESE DI TRASPORTO E MONTAGGIO		€ 76,25	€ 178,00
RIMB SPESE			
DIRITTI CAMERALI	€ 614,00	€ 379,00	€ 398,00
QUOTE ASSOCIATIVE ( NEASS)	€ 790,55	€ 790,55	€ 816,05

Il conto complessivo resta in linea con un approccio di mantenimento.

Si segnala la decrescita degli oneri collegati all'Organo CdA per mancato rinnovo, e la necessità di spostare maggiore lavoro amministrativo sull'Ufficio di Piano.

Con la fine del 2016 è previsto il rientro da aspettativa dell'operatore amm.vo cat. B3, mentre il lavoratore in tirocinio passa ad un contratto regolare, con conseguenti maggiori oneri.

Il maggior costo per consulenze a supporto è relativo alla retribuzione di due professionisti, visto che il nuovo incaricato non ha ritenuto chiudere il consuntivo 2015, e si è dovuto remunerare il commercialista precedente, ed alle consulenze attribuite per supportare il lavoro di revisione dello Statuto aziendale.

Nelle prestazioni varie l'onere di €. 3.284,85, di molto superiore allo storico, si è determinato per esigenze di data entry collegate a nuovi adempimenti ed al caricamento di tutto lo storico relativo a trasparenza ed anticorruzione, oltre che per chiudere l'allineamento contabile fra vecchio e nuovo sistema informativo. Si è proceduto con contratto con cooperativa di tipo B.

Va sottolineato che per tutto il 2016 ( sino alla chiusura del conto 2015 e per controllo fra scritture) il lavoro del ragioniere e del responsabile Amministrativo è esattamente duplicato, ed è dunque stato necessario un supporto.

L'aumento dei costi di formazione è direttamente dipendente dall'assunzione di nuovi adempimenti ( gestione fatturazione elettronica, sua conservazione, digitalizzazione PA, conservazione sostitutiva, Partita IVA), nonché dalla necessità di utilizzo maggiore del mercato elettronico e l'avvento del Nuovo Codice dei Contratti ad aprile 2016 ( D.Lgs. 50/2016).

ONERI DIVERSI DI GESTIONE	PREVENTIVO 2015	CONSUNTIVO 2015	PREVENTIVO 2016
FONDI RISERVA / RISCHI E ONERI			
INFORMATICHE			
HW E SW - AMMORTAMENTO	€ 4.000,00	€ 7.807,01	€ 9.300,67
MANUTENZIONI/ASSISTENZA TECNICA	€ 4.750,00	€ 5.063,41	€ 4.758,00
<b>SUB TOT</b>	<b>€ 8.750,00</b>		<b>€ 14.058,67</b>
SPESE E COMM BANCARIE	€ 300,00	€ 408,68	€ 416,30
INTER PASSIVI		€ 132,67	€ 54,10
<b>TOT</b>	<b>€ 300,00</b>		<b>€ 470,40</b>
<b>TOTALE</b>	<b>€ 9.050,00</b>	<b>€ 13.411,77</b>	<b>€ 14.529,07</b>
SOPRAVVENIENZE PASSIVE		€ 7.229,08	€ 2.667,14

ARROTONDAMENTI		€ 0,57	€ 0,47
INSUSSISTENZE PASSIVE		€ 6.865,26	
AMMORTAMENTI	€ 23.074,51	€ 22.143,24	€ 15.707,69
<b>TOTALE</b>	<b>€ 32.124,51</b>	<b>€ 36.238,15</b>	<b>€ 32.904,37</b>

La spesa è in linea con lo storico; aumentano gli ammortamenti a ragione della esistenza di due programmi informatici di gestione della contabilità da spendere. Le sopravvenienze passive sono dovute a costi calore non esposti nei termini di chiusura del conto consuntivo 2015, Assegni Nucleo Familiare arretrati, piccole spese bancarie e visita medica fiscale non esposta nei termini di chiusura del conto consuntivo 2015, dovuti CCIAA pregressi e spese condominiali appartamento Via per Carpiano.

**BUDGET 2015 COSTI ANALITICO**

**RISULTATO A BUDGET DEL PROGETTO DI BILANCIO PREVENTIVO**

<b>PREV 2016</b>	
<b>COSTI DA COPRIRE</b>	<b>€ 5.037.173,69</b>
<b>RICAVI</b>	<b>€ 5.037.173,69</b>
<b>SCOSTAMENTO</b>	<b>€ 0,00</b>



PROSPETTI CREDITI VERSO COMUNI ANNO 2015

	PREVENTIVO 2016		ENTRATE	
<b>UFFICIO DI PIANO</b>	<b>€ 91.547,61</b>	0,8229	€ 8.636,00	
COMUNE	N° ABITANTI			RIPARTIZIONE COSTI PER COMUNE
CARPIANO	4122	€ 3.392,12	€ 319,99	<b>€ 3.072,13</b>
CERRO AL L.	5061	€ 4.164,85	€ 392,88	<b>€ 3.771,96</b>
COLTURANO	2100	€ 1.728,15	€ 163,02	<b>€ 1.565,13</b>
DRESANO	3059	€ 2.517,34	€ 237,47	<b>€ 2.279,87</b>
MELEGNANO	17716	€ 14.579,02	€ 1.375,29	<b>€ 13.203,73</b>
SAN DONATO M.SE	32492	€ 26.738,62	€ 2.522,35	<b>€ 24.216,28</b>
SAN ZENONE AL LAMBRO	4496	€ 3.699,89	€ 349,02	<b>€ 3.350,87</b>
VIZZOLO PREDABISSI	3974	€ 3.270,32	€ 308,50	<b>€ 2.961,82</b>
SAN GIULIANO M.SE	38226	€ 31.457,30	€ 2.967,48	<b>€ 28.489,83</b>
<b>TOTALE</b>	<b>111.246</b>	<b>€ 91.547,61</b>	<b>€ 8.636,00</b>	<b>€ 82.911,61</b>

	PREVENTIVO 2016	
<b>CSIOL</b>	<b>€ 115.039,29</b>	<b>1,03</b>
COMUNE	N° ABITANTI	RIPARTIZIONE COSTI PER COMUNE
CARPIANO	4122	€ 4.262,55
CERRO AL L.	5061	€ 5.233,57
COLTURANO	2100	€ 2.171,61
DRESANO	3059	€ 3.163,31
MELEGNANO	17716	€ 18.320,08
SAN DONATO M.SE	32492	€ 33.599,92
SAN ZENONE AL LAMBRO	4496	€ 4.649,31
VIZZOLO PREDABISSI	3974	€ 4.109,51
SAN GIULIANO M.SE	38226	€ 39.529,44
<b>TOTALE</b>	<b>111.246</b>	<b>€ 115.039,29</b>

SERVIZIO ASSISTENZA DOMICILIARE

COMUNE	ACCR.TO 1	ACCR.TO 2	ONERI COMUNI
CARPIANO	€ 0,00	€ 3.427,61	€ 3.427,61
CERRO AL LAMBRO	€ 0,00	€ 639,38	€ 639,38
COLTURANO	€ 0,00	€ 0,00	€ 0,00
DRESANO	€ 455,27	€ 9,68	€ 464,94
MELEGNANO	€ 3.018,04	€ 41.733,32	€ 44.751,35
SAN DONATO MILANESE	€ 17.250,79	€ 60.415,47	€ 77.666,26
SAN ZENONE AL LAMBRO	€ 0,00	€ 0,00	€ 0,00
VIZZOLO PREDABISSI	€ 525,00	€ 0,00	€ 525,00
<b>TOT</b>	<b>€ 21.249,09</b>	<b>€ 106.225,44</b>	<b>€ 127.474,53</b>

**COSTI INDIRETTI CENTRO AFFIDI TERRITORIALE E SERVIZIO INCONTRIAMOCI QUI**

CAT		
COMUNE	N° ABITANTI	<b>€ 11.488,64</b>
CARPIANO	4.122	€ 425,69
CERRO AL L.	5.061	€ 522,66
COLTURANO	2.100	€ 216,87
DRESANO	3.059	€ 315,91
MELEGNANO	17.716	€ 1.829,57
SAN DONATO M.SE	32.492	€ 3.355,53
SAN ZENONE AL LAMBRO	4.496	€ 464,31
VIZZOLO PREDABISSI	3.974	€ 410,40
SAN GIULIANO M.SE	38.226	€ 3.947,69
<b>TOTALE</b>	<b>111.246</b>	<b>€ 11.488,64</b>

indiretti		<b>€ 0,11</b>
I.Q.		
Comune	n° abitanti	<b>€ 11.829,70</b>
Carpiano	4.122	€ 438,33
Cerro al L.	5.061	€ 538,18
Colturano	2.100	€ 223,31
Dresano	3.059	€ 325,29
Melegnano	17.716	€ 1.883,89
San Donato M.se	32.492	€ 3.455,14
San Zenone al Lambro	4.496	€ 4.064,88
Vizzolo Predabissi	3.974	€ 478,10
San Giuliano M.se	38.226	€ 422,59
<b>TOTALE</b>	<b>111.246</b>	<b>€ 11.829,70</b>

III POLO MINORI E FAMIGLIA	€ 255.304,20	6,2995
	N° ABITANTI	RIPARTIZIONE COSTI PER COMUNE
CARPIANO	4122	€ 25.966,34
CERRO AL L.	5061	€ 31.881,53
COLTURANO	2100	€ 13.228,85
DRESANO	3059	€ 19.270,02
MELEGNANO	17716	€ 111.601,10
SAN ZENONE AL LAMBRO	4496	€ 28.322,34
VIZZOLO PREDABISSI	3974	€ 25.034,02
<b>TOTALE</b>	<b>40.528</b>	<b>€ 255.304,20</b>

<b>QUOTA PARTE SERVIZIO A SCUOLA INSIEME</b>	COINCIDENTE CON ANNO SOLARE 2016	<b>1,4311</b>
<b>COMUNE</b>	<b>N° ABITANTI</b>	<b>RIPARTIZIONE COSTI PER COMUNE</b>
CARPIANO	4122	€ 5.899,03
CERRO AL L.	5061	€ 7.242,84
COLTURANO	2100	€ 3.005,33
DRESANO	3059	€ 4.377,76
MELEGNANO	17716	€ 25.353,53
SAN ZENONE AL LAMBRO	4496	€ 6.434,27
VIZZOLO PREDABISSI	3974	€ 5.687,23
<b>TOTALE</b>	<b>40.528</b>	<b>€ 58.000,00</b>

#### COLLOCAMENTI FAMILIARI MINORI

COLLOCAMENTI ETEROFAMILIARI 2016 - PREVENTIVO	ONERI	FSR	B6 VALIDATI ATS	ONERI COMUNI
CARPIANO	€ 47.649,00			€ 47.649,00
CERRO	€ 40.034,19			€ 40.034,19
COLTURANO	€ 99.855,89	€ 5.938,90	€ 12.635,00	€ 81.281,99
DRESANO	€ 21.150,48			€ 21.150,48
MELEGNANO	€ 287.756,20	€ 20.192,27	€ 19.005,00	€ 248.558,93
SAN ZENONE	€ 12.521,25	€ 1.187,78		€ 11.333,47
VIZZOLO	€ 36.049,08	€ 2.375,56		€ 33.673,52
	€ 545.016,09	€ 29.694,51	€ 31.640,00	€ 483.681,58

#### SERVIZIO SOCIALE PROFESSIONALE

COMUNE		RIPARTIZIONE COSTI PER COMUNE
COLTURANO	18	€ 20.368,64
DRESANO	18	€ 20.368,64
VIZZOLO PREDABISSI	30	€ 33.947,73
<b>TOTALE</b>	<b>66</b>	<b>€ 74.685,01</b>

#### RESIDENZIALITÀ PSICHIATRICA

APPARTAMENTO	OSPITI	RESIDENZE	CANONE	SPESE		A PZ
VIA PER CARPIANO	2 PZ MASCHI	1 SGM ( A.G.) E 1 SDM ( G.G.)	€ 3.220,00	€ 778,80	€ 3.998,80	€ 1999,40
VIA ZUAVI 40	2 PZ FEMMINE	MELEGNANO ( S.C.) E VIZZOLO PREDABISSI ( R.Z.)	€ 6.000,00	€ 600,00	€ 6.600,00	€ 3.300,00

COSÌ RIASSUNTE CON RIFERIMENTO AGLI ONERI DERIVANTI:

SAN DONATO M.SE	€ 1.999,40
MELEGNANO (*)	€ 3.000,00
SAN GIULIANO M.SE	€ 1.999,40
VIZZOLO PREDABISSI	€ 3.300,00
	€ 10.298,80

**EDUCATIVA III POLO  
PREVENTIVO 2016**

COMUNE	N° ABITANTI	FRUITE EXTRA SERVIZIO	PROIEZIONE	TOT A CONSUMO	RIPARTIZIONE ORE EDUCATIVE INTERNE	TOTALE COSTO	ENTRATE FSR	SPALMATURE	ONERI COMUNI
CARPIANO	4122	€ 0,00			€ 4.881,96	€ 4.881,96		€ 1.110,49	<b>€ 5.992,45</b>
CERRO AL L.	5061	€ 1.848,40	€ 1.188,25	€ 3.036,65	€ 5.994,08	€ 9.030,73	€ 5.168,07	€ 1.363,47	<b>€ 5.226,13</b>
COLTURANO	2100	€ 0,00	€ 600,00	€ 600,00	€ 2.487,17	€ 3.087,17	€ 1.722,69	€ 565,75	<b>€ 1.930,23</b>
DRESANO	3059	€ 4.122,08	€ 2.649,90	€ 6.771,98	€ 3.622,98	€ 10.394,96	€ 6.890,76	€ 824,12	<b>€ 4.328,31</b>
MELEGNANO	17716	€ 4.046,72	€ 3.000,00	€ 7.046,72	€ 20.982,23	€ 28.028,95	€ 25.840,35	€ 4.772,81	<b>€ 6.961,42</b>
SAN ZENONE AL LAMBRO	4496	€ 2.475,28	€ 1.591,25	€ 4.066,53	€ 5.324,91	€ 9.391,44	€ 3.445,38	€ 1.211,25	<b>€ 7.157,31</b>
VIZZOLO PREDABISSI	3974	€ 1.825,59	€ 1.173,59	€ 2.999,18	€ 4.706,67	€ 7.705,85	€ 5.168,07	€ 1.070,62	<b>€ 3.608,40</b>
<b>TOTALE</b>	<b>40.528</b>	<b>€ 14.318,07</b>	<b>€ 10.202,99</b>	<b>€ 24.521,06</b>	<b>€ 48.000,00</b>	<b>€ 72.521,06</b>	<b>€ 48.235,32</b>	<b>€ 10.918,52</b>	<b>€ 35.204,26</b>

**EDUCATIVA SPECIALISTICA ALUNNO DISABILE**

PREVENTIVO 2016								
COMUNE	GEN/GIU	PREV	TOT PREV	FSR	SECONDARIE	HP FONDO SOLIDARIETA'	INDIRETTI	ONERI COMUNI
CARPIANO	€ 61.415,55	€ 53.539,20	€ 114.954,75	€ 3.912,37	€ 14.000,00	€ 7.134,83	€ 17.288,38	<b>€ 107.195,93</b>
CERRO AL LAMBRO	€ 61.498,29	€ 49.969,92	€ 111.468,21	€ 2.049,34	€ 7.000,00	€ 3.737,29	€ 16.764,03	<b>€ 115.445,61</b>
COLTURANO	€ 45.566,73	€ 29.527,68	€ 75.094,41	€ 2.049,34		€ 3.737,29	€ 11.293,67	<b>€ 80.601,45</b>
DRESANO	€ 48.371,86	€ 40.235,52	€ 88.607,38	€ 2.235,64	€ 3.500,00	€ 4.077,05	€ 13.325,92	<b>€ 92.120,61</b>
VIZZOLO PREDABISSI	€ 70.594,68	€ 54.512,64	€ 125.107,32	€ 2.421,94	€ 14.000,00	€ 2.421,94	€ 18.815,26	<b>€ 125.078,70</b>
	€ 287.447,11	€ 227.784,96	€ 515.232,07	€ 12.668,63	€ 38.500,00	€ 21.108,40	€ 77.487,26	<b>€ 520.442,30</b>

## CENTRI DIURNI DISABILI

## Spazio Autismo Aurora 2000

COMUNE	N° UTENTI	COSTO RETTE	TARIFFE	ULTIMO TRIMESTRE	SPALMATURE	COSTO
SAN GIULIANO MILANESE	4	€ 40.672,00	-	€ 13.557,33	€ 4.652,41	€ 58.881,74
VIZZOLO PREDABISSI	1	€ 6.012,00	€ 723,36	€ 2.004,00	€ 1.163,10	€ 8.455,74
MELEGNANO	1	€ 10.168,00	€ 1.860,00	€ 3.389,33	€ 1.163,10	€ 12.860,43
SAN DONATO MILANESE	1	€ 7.608,00	€ 1.328,04	€ 2.536,00	€ 1.163,10	€ 9.979,06
PESCHIERA BORROMEO	1	€ 10.168,00	€ 900,00	€ 3.389,33	€ 1.163,10	€ 13.820,43
	8		€ 4.811,40	€ 24.876,00	€ 9.304,81	€ 103.997,41

## Fondazione Piatti

COMUNE	N° UTENTI	COSTO RETTE	TARIFFE	ULTIMO TRIMESTRE	SPALMATURE	COSTO
CARPIANO	1	11.494,80	1.860,00	€ 3.831,60	€ 1.392,92	€ 14.859,32
CERRO AL LAMBRO	6	63.476,84	11.160,00	€ 21.158,95	€ 8.357,53	€ 81.833,32
DRESANO	2	22.989,60	6.240,00	€ 7.663,20	€ 2.785,84	€ 27.198,64
MELEGNANO	8	91.958,40	21.780,00	€ 30.652,80	€ 11.143,37	€ 111.974,57
	17	189.919,64	41.040,00	€ 63.306,55	€ 23.679,67	€ 235.865,86

## Il melograno

Comune	N° Utenti	Costo rette	Affitto	ultimo trimestre	spalmature	COSTO
SAN GIULIANO MILANESE	7	€ 59.333,76	€ 3.846,15	€ 29.666,88	€ 9.428,64	€ 102.275,44
SAN DONATO MILANESE	7,2	€ 71.847,07	€ 3.956,04	€ 35.923,53	€ 9.698,03	€ 121.424,68
MEDIGLIA	1	€ 9.978,76	€ 549,45	€ 4.989,38	€ 1.346,95	€ 16.864,54
MELEGNANO	1	€ 9.978,76	€ 549,45	€ 4.989,38	€ 1.346,95	€ 16.864,54
SAN ZENONE	1	€ 9.978,76	€ 549,45	€ 4.989,38	€ 1.346,95	€ 16.864,54
TRIBIANO	1	€ 6.985,13	€ 549,45	€ 3.492,57	€ 1.346,95	€ 12.374,10
	18,2	€ 168.102,24	€ 10.000,00	€ 84.051,12	€ 24.514,47	€ 286.667,83

**Paullo E Cusano Milanino**

Comune	N° Utenti	Costo retta	Tariffe	SPALMATURE	COSTO	COSTO VIZZOLO SENZA SPALMATURA A SOPRAVV. PASS.
VIZZOLO PREDABISSI	1	€ 12.550,00	€ 1.395,00	€ 1.173,57	€ 12.328,57	€ 12.328,57
SOPR. PASS. CONSUNTIVO	1	€ 216,90		€ 20,28	€ 216,90	€ 216,90
PAULLO	1	€ 5.250,00	€ 4.252,00	€ 490,94	€ 1.488,94	€ 12.545,47

**RIEPILOGO**

COMUNE	N° UTENTI TOTALI	SP.AUTISMO	MELOGRANO	PIATTI	PAULLO E CUSANO	TOTALI
CARPIANO	1			€ 14.859,32		€ 14.859,32
CERRO AL LAMBRO	6			€ 81.833,32		€ 81.833,32
COLTURANO	1				€ 1.480,97	€ 1.480,97
DRESANO	2			€ 27.198,64		€ 27.198,64
MELEGNANO	10	€ 12.860,43	16.864,54	€ 111.974,57		€ 141.699,54
SAN DONATO MILANESE	8,2	€ 9.979,06	121.424,68			€ 131.403,74
SAN GIULIANO MILANESE	11	€ 58.881,74	102.275,44			€ 161.157,18
SAN ZENONE	1		16.864,54			16.864,54
VIZZOLO PREDABISSI	2	€ 8.455,74			€ 12.545,47	€ 21.001,21
						€ 597.498,46
MEDIGLIA	1		16.864,54			€ 16.864,54
PESCHIERA BORROMEO	1	€ 13.820,43				€ 13.820,43
TRIBIANO	1		12.374,10			€ 12.374,10
		€ 103.997,40	286.667,84	€ 235.865,85	€ 14.026,44	€ 43.059,07

**RIPARTIZIONE FONDO SOLIDARIETA' AEDS**

COMUNE	n°fruitori	50% n° fruitori	n°fruitori <5 ore sett.	50% intensità	Totale Fondo di Solidarietà 2015	Totale Fondo FSR 2015	Totale entrate dei Comuni
CARPIANO	21	€ 3.271,95	21	€ 3.862,88	€ 7.134,83	€ 3.912,37	€ 11.047,20
CERRO AL LAMBRO	11	€ 1.713,88	11	€ 2.023,41	€ 3.737,29	€ 2.049,34	€ 5.786,63

<b>COLTURANO</b>	<b>11</b>	€ 1.713,88	<b>11</b>	€ 2.023,41	€ 3.737,29	€ 2.049,34	<b>€ 5.786,63</b>
<b>DRESANO</b>	<b>12</b>	€ 1.869,69	<b>12</b>	€ 2.207,36	€ 4.077,05	€ 2.235,64	<b>€ 6.312,69</b>
<b>MELEGNANO</b>	<b>61</b>	€ 9.504,25	<b>56</b>	€ 10.301,00	€ 19.805,25	€ 10.860,17	<b>€ 30.665,42</b>
<b>SAN DONATO M.</b>	<b>95</b>	€ 14.801,70	<b>88</b>	€ 16.187,29	€ 30.988,99	€ 16.992,76	<b>€ 47.981,75</b>
<b>SAN GIULIANO M.</b>	<b>129</b>	€ 20.099,15	<b>87</b>	€ 16.003,34	€ 36.102,49	€ 19.796,74	<b>€ 55.899,23</b>
<b>VIZZOLO P.</b>	<b>13</b>	€ 2.025,50	<b>13</b>	€ 2.391,30	€ 4.416,80	€ 2.421,94	<b>€ 6.838,74</b>
<b>TOTALE</b>	<b>353</b>	<b>€ 55.000,00</b>	<b>299</b>	<b>€ 55.000,00</b>	<b>€ 110.000,00</b>	<b>€ 60.318,30</b>	<b>€ 170.318,30</b>



## PIANO DELLE SEDI

Il 2014 ha visto una complessiva rivalutazione delle sedi erogative, a partire dalla sede del Servizio Minori e Famiglia – III polo, come deliberato dall'Assemblea Consortile con deliberazione n° 2 del 17 gennaio 2014; parallelamente si provvedeva a portare presso i locali della sede legale il servizio CAT, depotenziato a causa del passaggio della competenza adottiva all'ASL MI 2 ed a ricontrattare l'utilizzo dell'ex sede CAAT con il reale proprietario, trasferendovi il servizio di spazio neutro "incontriamoci qui".

Questo ha comportato per l'Area Amministrazione incrementare le proprie competenze per far fronte a tematiche e a tempistiche particolarmente ingaggianti, che purtroppo pare non prefigurino una situazione definitiva.

Il 2015 ha visto aumentare le attività rivolte ai cittadini e le varie fasi erogative connesse a progettazione, e già lo scorso anno si sottolineava con forza l'inadeguatezza dell'attuale sede legale con le attività ivi prestate. Inadeguatezza che causa disservizi anche ai fruitori.

Inoltre l'insufficienza di spazi adeguati riduce le potenzialità di servizi come il CAT ed il PID, quest'ultimo con un organico ASSEMI dedicato.

Il Comune di San Donato, che già nel 2015 aveva espresso intenzione di ritornare in possesso dei locali per altri scopi istituzionali, si è impegnato a reperire altre opportunità, avendo espresso all'Assemblea Consortile la volontà di trattenere sul proprio territorio la sede legale.

Si auspica che tale movimento verso un più congruente Piano delle Sedi possa consentire di risolvere l'ormai annosa questione della sede di Incontriamoci qui, coinvolta nella liquidazione GENIA e per questo motivo non manutenibile, con conseguenze anche serie nei confronti dell'utenza.

In una logica di ottimizzazione dei costi e di riduzione delle attività di gestione i soci dovrebbero perseguire il massimo di raggruppamento, fino ad una seconda sola sede unica aziendale.

All'oggi la situazione è la seguente:

<b>SEDE LEGALE – VIA SERGNANO, 2 SAN DONATO MILANESE PRESSO CENTRO SOCIO-SANITARIO</b>	<b>PROPRIETÀ COMUNE DI SAN DONATO M.SE IN ATTESA SIGLA NUOVA CONVENZIONE</b>
<b>SEDE III POLO MINORI E FAMIGLIA – EDUCATIVA – A SCUOLA INSIEME</b>	<b>VIA MARSALA 8 – MELEGNANO - LOCAZIONE AUTONOMA DELL'AZIENDA</b>
<b>SEDE SERVIZIO AFFIDI E SERVIZIO PROTEZIONE GIURIDICA</b>	<b>PRESSO SEDE LEGALE</b>
<b>SEDE SPAZIO NEUTRO "INCONTRIAMOCI QUI"</b>	<b>VIA CAVALCANTI 11 SAN GIULIANO M.SE LOCAZIONE DA GENIA SPA</b>
<b>SSP</b>	<b>PRESSO LE SEDI DEI COMUNI SOCI</b>
<b>SEDE CDD CROCE ROSSA 6 SAN DONATO M.SE</b>	<b>LOCAZIONE DA COMUNE DI SAN DONATO M.SE</b>

## CONTABILITA' ANALITICA PREVENTIVO 2016 – BUDGET

	PREVISIONI 2015	CONSUNTIVO 2015	PREVISIONI 2016
<b>RICAVI CARATTERISTICI</b>	<b>€ 2.484.858,85</b>	<b>€ 2.378.783,73</b>	<b>€ 2.736.980,88</b>
<b>RIPARTO SERVIZI IN LINEA</b>	<b>€ 2.440.774,35</b>	<b>€ 2.324.408,55</b>	<b>€ 2.680.632,48</b>
III POLO MINORI E FAMIGLIA	€ 239.991,70	€ 246.480,77	€ 255.304,20
A SCUOLA INSIEME	€ 58.000,00	€ 58.000,00	€ 58.000,00
EDUCATIVA III POLO	€ 35.929,46	€ 48.009,23	€ 35.204,26
SERVIZIO SOCIALE PROF.LE	€ 95.527,53	€ 92.036,54	€ 74.685,01
CENTRI DIURNI DISABILI	€ 579.928,59	€ 562.344,46	€ 597.498,46
CDD - D1	€ 37.934,04	€ 42.874,74	€ 43.059,07
C.S.I.O.L.	€ 114.905,89	€ 49.679,85	€ 115.039,29
UFFICIO DI PIANO	€ 77.880,00	€ 76.128,09	€ 82.911,61
ASSISTENZA EDUCATIVA SPECIALISTICA SCOLARE	€ 382.538,44	€ 401.918,38	€ 520.442,30
FINANZIAMENTO SAD DA 2015 OTTOBRE	€ 106.132,15	€ 31.234,06	€ 127.474,53
CAT (INDIRETTI)	€ 10.260,14	€ 9.599,33	€ 11.488,64
INCONTRIAMOCI QUI (INDIRETTI)	€ 11.008,00	€ 11.521,70	€ 11.829,70
COPERTURE ACCOGLIENZE ETEROFAMILIARI	€ 398.000,00	€ 417.886,69	€ 483.681,58
COPERTURE APPARTAMENTI RESIDENZIALITÀ PSICHIATRIA	€ 10.738,41	€ 10.598,80	€ 10.598,80
TIROCINI PREPROF.LI PSICHIATRIA SDM		€ 2.174,00	€ 3.415,03
SPRAR SDM	€ 282.000,00	€ 263.921,91	€ 250.000,00
<b>ALTRE ENTRATE SERVIZI ASSEMI</b>	<b>€ 44.084,50</b>	<b>€ 54.375,18</b>	<b>€ 56.348,40</b>
TARIFE INCONTRIAMOCI QUI	€ 3.300,00	€ 2.200,00	€ 2.250,00
FORMAZIONE CONTO TERZI			€ 300,00
TARIFE SERVIZIO PROTEZIONE GIURIDICA	€ 4.000,00		
TARIFE FORMAZIONE E GRUPPI CAT	€ 400,00	€ 560,00	€ 500,00
TARIFE ATTIVITÀ CAT			€ 1.500,00
TARIFE CDD	€ 35.584,50	€ 51.035,18	€ 51.498,40
INTRA MOENIA	€ 300,00	€ 40,00	€ 100,00
TASSE CONCORSI	€ 500,00	€ 540,00	€ 200,00
<b>REGIONE LOMBARDIA / ASL MI 2</b>	<b>€ 2.084.880,33</b>	<b>€ 2.025.176,33</b>	<b>€ 1.458.401,00</b>
FONDO CPE E ACCREDITAMENTO	8.636,00	€ 8.636,00	€ 8.636,00

FONDO NAZIONALE POLITICHE SOCIALI	€ 401.835,00	€ 401.835,00	€ 407.974,00
FONDO NON AUTOSUFFICIENZA	€ 304.435,00	€ 304.435,00	€ 316.248,00
FONDO SOCIALE REGIONALE/INTESE	€ 774.946,00	€ 651.677,00	€ 603.183,00
FONDO SOCIALE REGIONALE DGR 3850/2012 - MINORI B6	€ 370.000,00	€ 383.565,00	€ 122.360,00
FONDO SERVIZI PER LA PRIMA INFANZIA	€ 145.028,33	€ 145.028,33	
<b>ALTRE FONTI DI FINANZIAMENTO / RICERCA A PROGETTO</b>	<b>€ 40.000,00</b>	<b>€ 90.000,00</b>	<b>€ 235.191,74</b>
CONCILIAZIONE "COMPLESSI EQUILIBRI"	€ 40.000,00	€ 40.000,00	€ 77.311,74
PROGETTO GIM		€ 50.000,00	€ 50.000,00
PROGETTO PASSI PROSSIMI			€ 99.880,00
SDM E ASF PER PASSI PROSSIMI			€ 8.000,00
<b>PROVINCIA DI MILANO</b>	<b>€ 288.000,00</b>	<b>€ 297.927,02</b>	<b>€ 316.753,00</b>
SPERIMENTAZIONE SENSORIALI	€ 138.000,00	€ 119.427,02	€ 66.000,00
( PARTNERSHIP) DISABILI SCUOLE SECONDARIE 2° GRADO	€ 150.000,00	€ 178.500,00	€ 250.753,00
<b>ALTRE ENTRATE</b>	<b>€ 8.487,80</b>	<b>€ 23.215,20</b>	<b>€ 12.642,21</b>
ASL MILANO 2 - CSS	€ 4.040,15	€ 4.488,60	€ 4.500,00
DON GNOCCHI - CSS			
AZIENDA OSPEDALIERA - CSS	€ 3.847,65	€ 3.883,32	€ 3.900,00
RIMBORSO GENIA			
RIMBORSO INAIL INFORTUNIO DIPENDENTE			
INTERESSI ATTIVI BANCARI	€ 100,00	€ 75,72	€ 70,00
SPONSORIZZAZIONI	€ 500,00	€ 500,00	€ 500,00
RIMBORSO ASF			
SOPRAVVENIENZA ATTIVA		€ 14.267,56	€ 3.672,21
<b>TOTALE</b>	<b>€ 4.906.226,98</b>	<b>€ 4.815.102,28</b>	<b>€ 4.759.968,83</b>
<b>TOTALE COPERTURE CONTO ECONOMICO</b>	<b>€ 4.906.226,98</b>	<b>€ 4.815.102,28</b>	<b>€ 4.759.968,83</b>
<b>FONTI FINANZIARIE</b>			
FONDO VINCOLATO FSR 2015	€ 15.498,92	€ 15.498,92	
ALTRE RISERVE - FONDO FINANZIAMENTO E SVILUPPO DEGLI INVESTIMENTI	€ 4.000,00	€ 2.858,46	€ 2.858,46
FONDO RISERVA			
FONDI PLURIENNALI	<b>€ 153.424,78</b>	<b>€ 149.905,02</b>	<b>€ 164.346,40</b>
FONDI SOLIDARIETÀ		<b>€ 130.000,00</b>	<b>€ 110.000,00</b>

<b>TOTALE RICAVI 2015</b>	<b>€ 5.079.150,68</b>	<b>€ 5.113.364,68</b>	<b>€ 5.037.173,69</b>
---------------------------	-----------------------	-----------------------	-----------------------

<b>COSTI</b>	<b>PREVISIONE 2015</b>	<b>CONSUNTIVO 2015</b>	<b>PREVISIONE 2016</b>
<b>AREA AMMINISTRAZIONE</b>	<b>€ 418.495,81</b>	<b>€ 412.155,05</b>	<b>€ 413.545,04</b>
<b>ORGANI</b>	<b>€ 20.210,00</b>	<b>€ 20.866,88</b>	<b>€ 11.360,16</b>
CONSIGLIO DI AMMINISTRAZIONE	€ 12.600,00	€ 12.200,00	€ 4.410,16
CONSIGLIO DI AMMINISTRAZIONE		€ 490,00	€ 70,00
CONSIGLIO DI AMMINISTRAZIONE		€ 630,00	€ 70,00
ORGANO DI REVISIONE	€ 6.010,00	€ 5.946,88	€ 6.010,00
OIV	€ 1.600,00	€ 1.600,00	€ 800,00
<b>PERSONALE</b>	<b>€ 284.472,36</b>	<b>€ 283.969,38</b>	<b>€ 266.463,97</b>
DIRETTORE	€ 86.134,70	€ 87.812,75	€ 87.812,75
D1 - RESPONSABILE AMMINISTRATIVO	€ 34.000,00	€ 34.000,00	€ 34.000,00
c 50%	€ 15.419,52	€ 15.419,52	€ 15.419,52
c 100%	€ 30.839,04	€ 30.839,04	€ 30.839,04
B3 PT	€ 16.150,00	€ 16.150,00	€ 4.037,50
FONDO DECENTRATO PERSONALE	€ 85.929,10	€ 85.929,10	€ 85.929,10
0,4% COSTI PERSONALE PER NUOVO CONTRATTO NAZIONALE			€ 1.032,14
SOSTITUZIONI MATERNITÀ	€ 7.000,00	€ 7.000,00	
SOSTITUTIVO DI MENSA (SERVIZI E ATTIVITÀ USUFRUITE DA TUTTI I SOCI)	€ 9.000,00	€ 6.818,97	€ 7.393,92
<b>SEDE LEGALE</b>	<b>€ 60.193,90</b>	<b>€ 54.563,71</b>	<b>€ 56.679,08</b>
CANONE	€ 4.913,90	€ 4.913,90	€ 4.913,90
GESTIONE CALORE	€ 4.000,00	€ 4.000,00	€ 3.500,00
ELETTRICITÀ	€ 4.000,00	€ 4.000,00	€ 3.500,00
PULIZIE	€ 29.000,00	€ 29.709,44	€ 31.417,44
TELEFONIA	€ 17.000,00	€ 10.660,37	€ 12.067,74
TARIFFA IGIENE AMBIENTALE (*)	€ 1.280,00	€ 1.280,00	€ 1.280,00
<b>ALTRI FATTORI PRODUTTIVI (CENTRALIZZATO AZIENDALE)</b>	<b>€ 53.619,55</b>	<b>€ 52.755,08</b>	<b>€ 79.041,83</b>
<b>MATERIALE CONSUMO</b>	<b>€ 800,00</b>	<b>€ 676,39</b>	<b>€ 1.000,00</b>
CARTA, CANCELLERIA E STAMPATI	€ 6.000,00	€ 6.660,18	€ 7.000,00
MANUTENZIONE TECNICA MACCHINE UFFICIO	€ 171,00	€ 170,13	€ 170,13
MANUTENZIONE AUTOMEZZO	€ 300,00	€ 468,47	€ 674,36
CARBURANTI	€ 300,00	€ 330,15	€ 419,70
ASSICURAZIONE AUTOVETTURE	€ 2.121,00	€ 2.128,60	€ 1.932,20
BOLLI	€ 300,00	€ 320,94	€ 323,37
PUBBLICAZIONI, GIORNALI E RIVISTE	€ 410,00	€ 420,50	€ 400,70
PICCOLA CASSA	€ 250,00	€ 246,48	€ 800,00
SPESE POSTALI	€ 1.100,00	€ 1.214,55	€ 1.244,25
VALORI BOLLATI	€ 150,00	€ 193,30	€ 200,00

IMPOSTE E SANZIONI	€ 400,00	€ 276,47	€ 464,89
<b>SUPPORTI PROFESSIONALI</b>			
CONTRATTO PAGHE E CONTRIBUTI	€ 6.800,00	€ 8.325,28	€ 8.332,45
CONSULENZA CONTABILITA'	€ 9.000,00	€ 10.404,98	€ 11.411,86
ASSICURAZIONI ( RC )	€ 1.500,00		€ 850,25
CONSULENZA PROFESSIONISTI ESTERNI (es. CONSULENZE LEGALI)	€ 2.500,00		€ 3.861,24
PRESTAZIONI VARIE E PICCOLA MANUTENZIONE - DATA ENTRY	€ 1.000,00	€ 972,20	€ 3.284,85
MEDICO COMPETENTE	€ 825,00	€ 825,00	€ 825,00
RESPONSABILE SICUREZZA	€ 1.464,00	€ 1.464,00	€ 1.464,00
ONERI OBBLIGATORI SICUREZZA	€ 854,00	€ 427,00	€ 854,00
PUBBLICAZIONI ISTITUZIONALI BANDI	€ 500,00	€ 757,76	
FORMAZIONE PERSONALE	€ 1.000,00	€ 1.190,00	€ 2.600,03
FORMAZIONE CONGIUNTA OBBLIGATORIA PERSONALE ( SICUREZZA)	€ 1.600,00	€ 1.300,00	€ 1.715,00
CONTRIBUTI OBBLIGATORI AVCP	€ 1.000,00	€ 1.065,00	€ 1.140,00
COMMISSIONI DI CONCORSO	€ 2.500,00		€ 1.690,00
COMMISSIONI CONTRACTING OUT		€ 4.115,00	
INSERIMENTI LAVORATIVI	€ 8.900,00	€ 7.356,35	€ 24.491,50
RIMBORSI KM E SPESE	€ 470,00	€ 200,55	€ 500,00
PEC			
SPESE DI TRASPORTO E MONTAGGIO		€ 76,25	€ 178,00
RIMB SPESE			
DIRITTI CAMERALI	€ 614,00	€ 379,00	€ 398,00
QUOTE ASSOCIATIVE ( NEASS)	€ 790,55	€ 790,55	€ 816,05
<b>AREA GESTIONE SERVIZI SOCIALI PSICOLOGICI EDUCATIVI:</b>	<b>€ 3.258.825,63</b>	<b>€ 3.258.796,39</b>	<b>€ 3.549.553,81</b>
<b>SETTORE MINORI E FAMIGLIA</b>	<b>€ 938.730,15</b>	<b>€ 989.660,81</b>	<b>€ 1.122.481,46</b>
RESPONSABILE DI SETTORE	€ 12.188,03	€ 12.188,03	€ 12.188,03
<b>CENTRO ADOZIONE ED AFFIDO FAMILIARE TERRITORIALE 2014 SERVIZIO AFFIDI FAMILIARI DISTRETTUALE</b>	<b>€ 70.832,77</b>	<b>€ 63.912,92</b>	<b>€ 76.390,86</b>
<b>PERSONALE</b>	<b>€ 57.500,64</b>	<b>€ 56.867,79</b>	<b>€ 57.300,64</b>
SSP	€ 33.661,83	€ 33.661,83	€ 33.661,83
SSP			
PSI	€ 23.138,81	€ 23.138,81	€ 23.138,81
MISSIONI E RIMBORSI	€ 700,00	€ 67,15	€ 500,00
0,4% COSTI PERSONALE PER NUOVO CONTRATTO NAZIONALE			€ 227,20
<b>FATTORI PRODUTTIVI</b>			
CANONE			
ELETTRICITÀ LUCE GAS			
TELEFONIA E INTERNET			

IMPOSTA RIFIUTI			
MANUTENZIONE CALDAIA			
PULIZIE			
MATERIALE CONSUMO			€ 34,99
MANUTENZIONE TECNICA MACCHINE UFFICIO	€ 170,13	€ 170,13	
EVENTI PROMOZIONALI (OPUSCOLI - CATERING - ORGANIZZAZ. SEMINARI ED EVENTI - MANIFESTI)	€ 2.000,00		
FORMAZIONE SPECIFICA ( PER TUTTO IL DISTRETTO)	€ 8.000,00	€ 4.715,00	€ 2.668,03
SUPERVISIONE	€ 2.162,00	€ 2.160,00	€ 2.160,00
<b>PRESTAZIONI PER SERVIZI SOCIALI - PROGETTO AFFIDO UN BENE IN COMUNE - CONVENZIONI ASS.FAM.</b>	€ 1.000,00		€ 14.000,00
<b>III POLO MINORI E FAMIGLIA</b>	<b>€ 208.859,35</b>	<b>€ 214.294,99</b>	<b>€ 221.927,83</b>
<b>PERSONALE</b>	<b>€ 159.402,44</b>	<b>€ 157.418,32</b>	<b>€ 157.933,21</b>
COORDINAMENTO	€ 28.438,73	€ 28.438,73	€ 28.438,73
SSP	€ 33.661,83	€ 33.661,83	€ 33.661,83
SSP	€ 17.875,62	€ 17.875,62	€ 17.875,62
SSP	€ 33.661,83	€ 33.661,83	€ 33.661,83
PSI	€ 23.138,81	€ 23.138,81	€ 23.138,81
PSI	€ 17.875,62	€ 17.875,62	€ 17.875,62
SSP / PSI P. IVA			
SOSTITUTIVO DI MENSA	€ 4.750,00	€ 2.765,88	€ 2.603,00
0,4% COSTI PERSONALE PER NUOVO CONTRATTO NAZIONALE			€ 677,77
<b>FATTORI PRODUTTIVI</b>			
CANONE	€ 16.500,00	€ 18.000,00	€ 18.000,00
ELETTRICITÀ E CALORE	€ 1.700,00	€ 2.800,00	€ 4.707,98
SPESE CONDOMINIALI	€ 3.000,00	€ 3.751,21	€ 3.941,80
IMPOSTE E TASSE	€ 1.200,00	€ 2.084,79	€ 2.045,00
TELEFONIA E INTERNET	€ 2.500,00	€ 4.560,46	€ 4.893,35
PULIZIE	€ 8.400,00	€ 10.794,56	€ 10.775,04
AFFITTO GARAGE	€ 650,00	€ 265,00	€ 1.276,43
QUOTA PARTE BENZINA E MISSIONI - RIMBORSI SPESA	€ 1.000,00	€ 493,80	€ 932,59
SUPERVISIONE	€ 4.000,00	€ 4.000,00	€ 4.000,00
FORMAZIONE	€ 400,00	€ 120,00	€ 368,03
CARBURANTE AUTOMEZZO	€ 550,00	€ 333,94	€ 365,00
MANUTENZIONE AUTOMEZZO	€ 345,00	€ 426,00	€ 150,76
MANUTENZIONE MACCHINE UFFICIO	€ 830,00	€ 1.192,73	€ 537,73
MATERIALI DI CONSUMO E PICCOLE SPESE	€ 200,00	€ 272,27	€ 10,00
CONSULENZA LEGALE			€ 4.209,00
<b>SPESE PER TRASLOCO/ALESTIMENTO/IMBIANCATURA/PULIZIA FINALE</b>	<b>€ 400,00</b>		
<b>QUOTA AMMORTAMENTO CONSULENZA ARCHITETTURA E PROG. DIR. LAVORI</b>	<b>€ 7.781,91</b>	<b>€ 7.781,91</b>	<b>€ 7.781,91</b>

<b>QUOTA AMMORTAMENTO ONERI SICUREZZA</b>			
<b>QUOTA AMMORTAMENTO LAVORI DI RISTRUTTURAZIONE</b>			
<b>INCONTRIAMOCI QUI</b>	<b>€ 73.850,00</b>	<b>€ 76.712,19</b>	<b>€ 78.658,65</b>
CONTRATTO	€ 65.800,00	€ 65.701,60	€ 65.797,32
FATTORI PRODUTTIVI			
SEDI - CANONE	€ 3.000,00	€ 3.000,00	€ 3.000,00
IMPOSTE E TASSE	€ 200,00	€ 178,00	
PULIZIA SEDI	€ 2.400,00	€ 3.747,84	€ 3.982,08
PICCOLI MATERIALI DI CONSUMO E SPESE MINUTE	€ 600,00	€ 374,09	€ 50,00
SPESE TELEFONICHE	€ 900,00	€ 1.435,00	€ 1.435,00
ENERGIA E CALORE	€ 950,00	€ 2.275,66	€ 4.394,25
<b>EDUCATIVA TERRITORIALE (ADM)</b>	<b>€ 55.000,00</b>	<b>€ 74.818,35</b>	<b>€ 72.600,00</b>
	€ 55.000,00	€ 74.818,35	€ 72.600,00
<b>A SCUOLA INSIEME: BENESSERE E PREVENZIONE</b>	<b>€ 107.000,00</b>	<b>€ 97.733,12</b>	<b>€ 114.700,00</b>
	€ 107.000,00	€ 97.733,12	€ 110.000,00
PIANO GAP SPERIMENTAZIONE SCUOLE SUPERIORI			€ 4.700,00
<b>COLLOCAMENTI ETEROFAMILIARI III POLO</b>	<b>€ 398.000,00</b>	<b>€ 450.001,21</b>	<b>€ 545.016,09</b>
<b>FONDO ADVOCACY E FGC</b>	<b>€ 13.000,00</b>		<b>€ 1.000,00</b>
<b>SETTORE DISABILITA' ED ANZIANI</b>	<b>€ 1.795.450,55</b>	<b>€ 1.767.658,52</b>	<b>€ 1.967.355,04</b>
ASSEGNI DI CURA/B2	€ 168.600,00	€ 100.650,00	€ 88.371,29
SOPR. PASS. B2 DIC. 2015			€ 29.974,52
VOUCHER S.A.D.	€ 211.967,15	€ 220.622,27	€ 262.322,62
PACCHETTI INTEGRATIVI SAD			€ 19.516,65
DISABILI SENSORIALI	€ 115.000,00	€ 119.427,02	€ 66.000,00
<b>CENTRI DIURNI DISABILI</b>			
IL MELOGRANO ATI	€ 260.178,96	€ 258.939,26	€ 262.153,36
FONDAZIONE PIATTI ( MELEGNANO )	€ 229.896,00	€ 229.576,70	€ 253.226,19
SPAZIO AUTISMO	€ 88.000,00	€ 91.366,69	€ 99.504,00
CDD PAULLO	€ 11.270,00	€ 7.900,00	€ 12.550,00
SOPR. PASS. 2015			€ 216,90
CDD CUSANO MILANINO			€ 5.250,00
VOUCHER DISABILI	€ 30.000,00	€ 44.868,92	€ 43.537,44
ASSISTENZA EDUCATIVA SPECIALISTICA SCOLARE COMUNI DI CERRO, COLTURANO, DRESANO, VIZZOLO PREDABISSI	€ 415.538,44	€ 416.749,53	€ 515.232,07
DISABILI SCUOLE SECONDARIE 2° GRADO	€ 135.000,00	€ 168.000,00	€ 199.500,00
FONDO EDUCATIVA SPECIALISTICA	€ 130.000,00	€ 109.558,13	€ 110.000,00
<b>SETTORE INCLUSIONE SOCIALE</b>	<b>€ 439.009,48</b>	<b>€ 420.009,37</b>	<b>€ 394.796,00</b>

RESPONSABILE AREA	€ 17.875,62	€ 17.875,62	€ 17.875,62
0,4% COSTI PERSONALE PER NUOVO CONTRATTO NAZIONALE			€ 71,50
ADULTI FRAGILI			
TEMPO LIBERO PSICHIATRIA	€ 13.000,00	€ 12.964,38	€ 1.000,00
RESIDENZIALITÀ PSICHIATRIA	€ 10.738,41	€ 10.920,01	€ 10.918,40
TIROCINII RISOCIALIZZANTI SDM		€ 2.174,00	€ 3.415,03
CSIOL	€ 100.000,00	€ 99.850,00	€ 100.000,00
SOPRAV. PASS.			
SERVIZIO PROTEZIONE GIURIDICA	€ 8.415,45	€ 8.415,45	€ 8.415,45
POTENZIAMENTO PROTEZIONE GIURIDICA ( FONDO GAP)	€ 6.980,00	€ 3.888,00	€ 3.100,00
<b>(SPRAR SDM</b>	<b>€ 282.000,00</b>	<b>€ 263.921,91</b>	<b>€ 250.000,00</b>
<b>SETTORE SERVIZIO SOCIALE PROFESSIONALE</b>	<b>€ 85.635,45</b>	<b>€ 81.467,69</b>	<b>€ 64.921,31</b>
<b>PERSONALE</b>	<b>€ 83.135,45</b>	<b>€ 81.467,69</b>	<b>€ 64.921,31</b>
SSP F.T. COLTURANO/DRESANO	€ 33.661,83	€ 33.661,83	€ 33.661,83
SSP P.T. 18 H CERRO	€ 17.875,62	€ 16.385,98	
SSP P.T. 30 H VIZZOLO	€ 28.398,00	€ 28.398,00	€ 28.398,00
0,4% RINNOVO CONTRATTUALE			€ 258,65
QUOTA PARTE BENZINA E MISSIONI	€ 600,00	€ 391,62	€ 307,71
<b>SOSTITUTIVI DI MENSA</b>	<b>€ 2.500,00</b>	<b>€ 2.068,56</b>	<b>€ 1.703,52</b>
FORMAZIONE SPECIFICA	€ 100,00	€ 160,00	€ 591,60
<b>FATTORI PRODUTTIVI</b>			
<b>COPIE INTEGRALI CARTELLE</b>		€ 401,70	
<b>AREA AZIONI DI SISTEMA / UFFICIO DI PIANO</b>	<b>€ 1.202.240,73</b>	<b>€ 1.119.223,08</b>	<b>€ 767.043,92</b>
<b>PERSONALE</b>	<b>€ 77.880,73</b>	<b>€ 76.128,09</b>	<b>€ 91.913,80</b>
RESPONSABILE AREA	€ 46.741,69	€ 43.700,00	€ 43.700,00
0,4% RINNOVO CONTRATTUALE			€ 366,19
C1 50%	€ 30.839,04	€ 32.428,09	€ 15.419,52
C1 100%			€ 32.428,09
FORMAZIONE PERSONALE	€ 300,00	€ 0,00	
<b>GESTIONE FONDI DISTRETTUALI</b>	<b>€ 1.124.360,00</b>	<b>€ 1.043.094,99</b>	<b>€ 675.130,12</b>
FSR	€ 640.000,00	€ 503.036,66	€ 482.425,38
PIANO SERVIZI PRIMA INFANZIA	€ 135.000,00	€ 145.028,33	
RIMBORSO TRASPORTO STUDENTI DISABILI			€ 19.753,00
FSR 2012 - FONDO MINORI b6	€ 313.500,00	€ 359.170,00	€ 90.720,00
CONCILIAZIONE ( ALLEANZA COMPLESSI EQUILIBRI)	€ 35.860,00	€ 35.860,00	€ 82.231,74
<b>AREE PROGETTAZIONE - COMUNICAZIONE SOCIALE E SVILUPPO COMUNITA'</b>	<b>€ 87.464,00</b>	<b>€ 143.540,24</b>	<b>€ 274.126,55</b>
<b>PERSONALE</b>	<b>€ 69.000,00</b>	<b>€ 68.410,30</b>	<b>€ 59.360,00</b>
RESPONSABILI AREA	€ 68.300,00	€ 68.300,00	€ 38.000,00
CONSULENZA PROGETTAZIONE			€ 21.000,00



FORMAZIONE PERSONALE	€ 400,00	€ 80,00	€ 320,00
MISSIONI RIMBORSO SPESE	€ 300,00	€ 30,30	€ 40,00
AREA STAGES	€ 3.000,00	€ 0,00	€ 1.500,00
PUBBLICAZIONI E PROMOZIONE SOCIALE/ MANIFESTI E OPUSCOLI	€ 1.000,00	€ 249,60	€ 500,00
EVENTI-	€ 4.000,00	€ 1.625,85	€ 5.000,00
PROGETTO GIOVANI IDEE IN MOVIMENTO		€ 50.000,00	€ 50.000,00
COFINANZIAMENTO ASSEMI			€ 35.000,00
PROGETTO PASSI PROSSIMI E PUNTO INTERVENTO DIPENDENZE PERSONALE			€ 67.240,00
COFINANZIAMENTO ASSEMI/SDM E ASF			€ 32.640,00
0,4% CONTRATTUALE			€ 15.192,00
HOSTING E CONTRATTO CONSULENZA/FORMAZIONE SW	€ 10.464,00	€ 8.199,67	€ 130,56
COFINANZIAMENTO PROGETTUALITA' DISTRETTUALI ( GAP/FONDAZIONE CARIPLO.....)		€ 15.054,82	€ 7.563,99
<b>TOTALE</b>	<b>€ 4.967.026,17</b>	<b>€ 4.933.714,76</b>	<b>€ 5.004.269,32</b>
<b>ONERI DIVERSI DI GESTIONE</b>			
FONDI RISERVA / RISCHI E ONERI			
INFORMATICHE			
HW E SW - AMMORTAMENTO	€ 4.000,00	€ 7.807,01	€ 9.300,67
MANUTENZIONI/ASSISTENZA TECNICA	€ 4.750,00	€ 5.063,41	€ 4.758,00
<b>SUB TOT</b>	<b>€ 8.750,00</b>		<b>€ 14.058,67</b>
SPESE E COMM BANCARIE	€ 300,00	€ 408,68	€ 416,30
INTER PASSIVI		€ 132,67	€ 54,10
<b>TOT</b>	<b>€ 300,00</b>		<b>€ 470,40</b>
<b>TOTALE</b>	<b>€ 9.050,00</b>	<b>€ 13.411,77</b>	<b>€ 14.529,07</b>
<b>SOPRAVVENIENZE PASSIVE</b>		€ 7.229,08	€ 2.667,14
<b>ARROTONDAMENTI</b>		€ 0,57	€ 0,47
<b>INSUSSISTENZE PASSIVE</b>		€ 6.865,26	
<b>AMMORTAMENTI</b>	€ 23.074,51	€ 22.143,24	€ 15.707,69
<b>TOTALE</b>	<b>€ 32.124,51</b>	<b>€ 36.238,15</b>	<b>€ 18.375,30</b>
<b>TOTALE GENERALE COSTI DA COPRIRE</b>	<b>€ 4.999.150,68</b>	<b>€ 4.983.364,68</b>	<b>€ 5.037.173,69</b>

F.to Il Direttore  
Dott.ssa A.S. Cristina Gallione